



# Magazine de MOOREA

Le magazine de tous les résidents de Moorea

**ATTENTION !**  
à la Petite Fourmi de Feu.

**COMMUNE DE MOOREA-MAIAO**  
Projet de gestion de l'électricité

Bilan de la Gendarmerie 2021

TRIMESTRIEL GRATUIT N°69 MARS 2022

MNOGUIER TAHITI 2022

# N°1

## qualité réseau mobile\*



Mesuré par  




### Choisissez la performance du réseau Vini





# Vini, meilleure performance réseau mobile, pour la 3ème année consécutive !

La société indépendante *nPerf* a communiqué les résultats de son étude annuelle sur la performance réseau mobile des opérateurs de Polynésie française. Pour la 3ème année consécutive, Vini se positionne en 1ère position.

## N°1 sur tous les indicateurs de performance



Cette année encore, Vini obtient les meilleurs résultats sur tous les indicateurs de performance réseau mobile.

Vini offre ainsi la meilleure qualité de connexion sur réseau mobile de Polynésie française.



1<sup>er</sup> de la catégorie

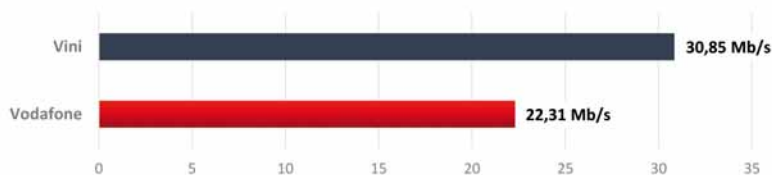
	Vini	Vodafone
Taux de réussite	88.49 %	88.09 %
Débits descendants	30.85 Mb/s	22.31 Mb/s
Débits montants	12.55 Mb/s	9.00 Mb/s
Temps de réponse	38.81 ms	41.39 ms
Navigation	52.60 %	46.88 %
Streaming vidéo YouTube	77.03 %	73.32 %
<b>2G &gt; 4G Score nPerf</b>	<b>61 730 nPoints</b>	<b>51 918 nPoints</b>



## Meilleurs débits moyens & taux de connexion 4G+

Vini a encore obtenu les meilleurs débits moyens et les meilleurs taux de connexion en 2021 !

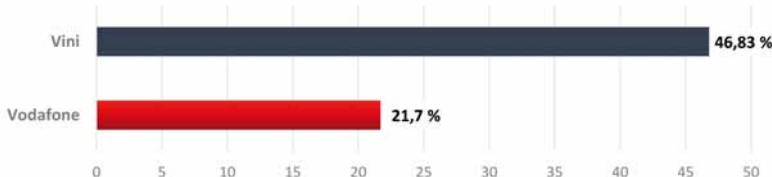
Débits descendants moyens  
Du 1er Janvier 2021 au 31 Décembre 2021



### Le débit descendant

indique la quantité de données que votre connexion peut recevoir en une seconde. Lorsque vous téléchargez des fichiers, surfez sur internet ou regardez des films en streaming vous utilisez le débit descendant.

Taux de connexion en 4G+  
Du 1er Janvier 2021 au 31 Décembre 2021



### Le taux de connexion

correspond à la probabilité d'être connecté en 4G+ chez un opérateur. Pour la pertinence du résultat, tous les tests effectués sur les terminaux ne permettant pas de bénéficier de la 4G sont préalablement exclus.

### Questions les plus fréquentes

- *nPerf* c'est quoi ?  
*nPerf* est une société privée proposant une solution pour tester les débits Internet. Toutes les mesures effectuées sur *nPerf* sont enregistrées dans une base de données servant à la publication des baromètres
- Qui réalise les tests ?  
Les données récoltées reposent sur des tests réalisés par les utilisateurs eux-mêmes via l'application mobile *nPerf* disponible sur iOS et Android *nPerf*.

### Testez votre connexion mobile

Téléchargez l'application *nPerf* sur votre smartphone afin de tester votre connexion Internet Mobile





*Planifiez vos vacances dans les îles avec Titeti 'Āi'a !*

**Économisez jusqu'à 16 000<sup>F</sup> de coupons voyage  
par personne et par séjour !**



© Grégoire Le Bacon

Réservez sur

[www.Titeti-Aia.pf](http://www.Titeti-Aia.pf)



TAHITI  
TOURISME

# Sommaire

ÉCONOMIE - SOCIÉTÉ  
ENVIRONNEMENT  
DIVERS

n° 69



- 8 - 12 La petite fourmi de Feu présente sur les 5 districts de Moorea.  
13 CONFORM HSCT s'installe dans de nouveaux locaux.  
14 - 16 Création d'une régie d'électricité à Moorea  
17 Nautisport  
18 - 20 Air France, deux rotations supplémentaires par semaine  
23 - 25 TEREVAU PITI
- 26 - 27 FENUA MA  
28 Le van de l'emploi  
30 - 31 Gendarmerie de Moorea - Bilan 2022  
32 - 33 DRM - Les métiers de l'aquaculture  
34 *HOTU FENUA* Convention avec le CJA de Moorea  
36 - 37 Exposition Maryse NOGUIER
- 38 - 39 Exposition Philippe DUBOIS  
40 - 46 Lancement de la campagne de géophysique héliportée  
48 - 49 1er Championnat de Badminton de Moorea  
50 Numéros utiles

Mars 2022

# Informatique & Multimédia

Services bureautiques - SAV

## Ao Api

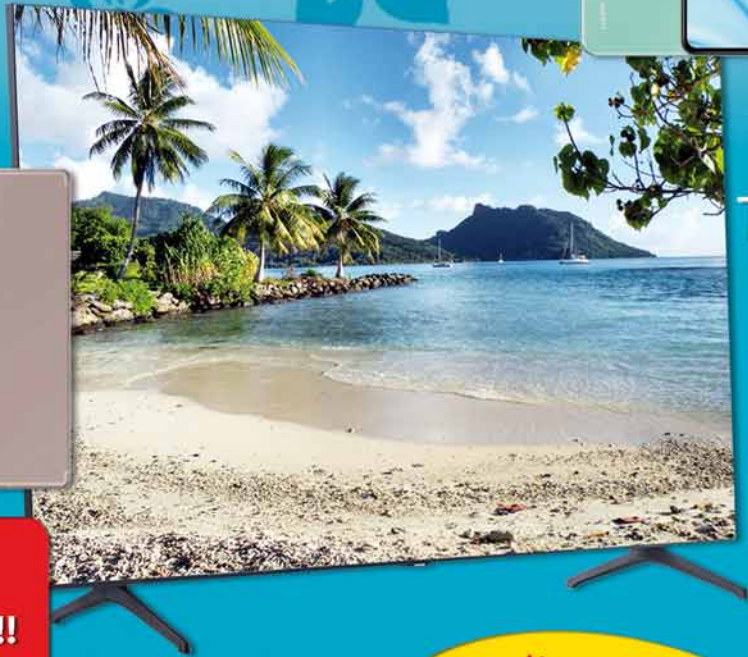
Le SPÉCIALISTE  
sur MOOREA

Smartphones



Ordinateurs

Tablettes



TV

Toute l'année,  
de nombreux produits  
en avant première sur le territoire !!!  
Samsung, OnePlus, Xiaomi,  
les derniers smartphones  
disponibles dès leur sortie en Europe.  
Les prix de Tahiti sans vous déplacer  
Service Après-vente sur place

Une équipe  
compétente et accueillante  
pour vous conseiller  
et vous aider



PRÉPAYÉS  
RECHARGES



Ao Api - Moorea  
Centre Raehau - Maharepa  
Tél. : 40 564 999

[aoapi.moorea](https://www.facebook.com/aoapi.moorea)

Ouvert du Lundi au Vendredi 8h30 à 17h00  
et le Samedi 8h30 à 12h00





Aquarelle : Maryse NOGUIER

# Éditorial

Chères lectrices, chers lecteurs ;

Pour ce premier numéro de 2022, nous avons souhaité consacrer un large dossier à la Petite Fourmi de Feu, fléau qui depuis 2011 progresse de façon très inquiétante sur différents secteurs de Moorea. Consciente de l'importance de cette nuisance, la Commune de Moorea-Maiao a décidé de créer un comité local de lutte contre cette Petite Fourmi de Feu, car aujourd'hui toutes les tentatives d'éradications entreprises par le Pays se sont soldées par des échecs.

Sa présence sur des lieux de passage, tel que les sites touristiques des marae de Opunohu ou du Golf de Temae, participe à sa propagation, car sa petite taille lui permet d'être transportée sous les chaussures des sportifs ou promeneurs et d'infecter d'autres secteurs de l'île.

Elle est aussi transportée dans les déchets verts, les encombrants, les remblais, les pots de fleurs...

Nous avons constaté une forte progression des colonies entre 2011 et 2016/17, aujourd'hui nous ne prenons pas un grand risque en affirmant que depuis 4 ans, sa propagation est beaucoup plus importante. Véritable calamité, sa présence crée de nombreux problèmes notamment lors de vente de terrains infestés et lors de périodes sèches, l'eau devient une denrée plus que précieuse dans certains secteurs de l'île d'où l'importance d'un tel projet. Cette campagne de recherche va permettre d'identifier ces ressources, mais également les situer précisément, ce qui facilitera les démarches administratives auprès des différents propriétaires pour négocier un droit de passage ou l'implantation de forage.

Autre sujet important pour Moorea, la recherche de nouvelles ressources d'eau qui va être réalisée au moyen d'une technologie de pointe qui utilise un hélicoptère permettant d'effectuer des relevés de présence d'eau. Il est important de rappeler que la plupart des ressources en eau de l'île sont issues de captages et lors de périodes sèches, l'eau devient une denrée plus que précieuse dans certains secteurs de l'île d'où l'importance d'un tel projet.

Cette campagne de recherche va permettre d'identifier ces ressources, mais également les situer précisément, ce qui facilitera les démarches administratives auprès des différents propriétaires pour négocier un droit de passage ou l'implantation de forage.

Toujours pour rester dans le service public, la Commune nous présente son projet de gestion des réseaux électriques à la fin de la concession d'EDT qui aura lieu en décembre 2022. Là encore, il s'agit d'une véritable révolution dans la gestion de l'énergie.

Comme chaque année, nous avons rencontré le Commandant de la brigade de Gendarmerie de Moorea pour faire un point sur le bilan en termes de sécurité routière et de délinquance.

Si au niveau des infractions au Code de la route, nous constatons une baisse, certainement due en partie aux différentes restrictions de circulation imposées pendant la pandémie de la Covid 19, on déplore toutefois 3 décès. Le Major nous fait part de ses inquiétudes concernant le comportement des usagers de vélos électriques, car l'utilisation de ce type d'engin est en attente d'une législation et d'une révision du Code de la route polynésien, qui permettrait de sanctionner les contrevenants aux comportements dangereux. Concernant la délinquance, il est intéressant de constater que les vols sont en hausse de 14 % et sont perpétrés par des individus de plus en plus jeunes, 14 à 17 ans, mais cela demeure des vols d'opportunité, alors il est important que chacun reste vigilant en ne laissant pas d'objet de valeur, téléphones, tablettes, ordinateurs portables, etc. en vue sans surveillance et surtout de bien fermer les portes et fenêtres en cas d'absence, même de très courte durée. Une des préoccupations principales de la gendarmerie concerne les violences conjugales qui sont toujours aussi nombreuses.

Vous retrouverez également vos rubriques habituelles "Vie pratique" (DRM, Air France, Terevau Piti, Manutea, ...). Les artistes peintres de Moorea, Maryse NOGUIER et Philippe DUBOIS nous présentent en avant-première quelques-uns de leurs tableaux et aquarelles qui seront exposés dans les prochaines semaines sur Tahiti. En ces périodes troublées par la Covid ou l'actualité internationale, ils nous permettent de nous évader dans un monde de couleurs où règne l'harmonie.

La rédaction

## Directrice de publication

C. MESSAC

## Conception & Réalisation

### INFO CONCEPT

BP 99 Maharepa

98728 Moorea

Tél.: 87 73 93 60

Email : infoconcept@mail.pf

www.magazinedemoorea.com

## Crédits photos

Pacific Photo

TEFENUA

DIREN

Commune de Moorea Maiao

Air France

123rf

COFORM HSCT

TEREVAU PITI

ECIVA

DRM

MANUTEA

SkyTEM

## Impression

Polypress Seripol

## Tirage

3 000 exemplaires

Dépot légal à parution

Les points de vue ou opinions exprimés dans les interviews et articles sont ceux des intervenants et ne représentent pas nécessairement les opinions de la rédaction du Magazine de Moorea.

**ATTENTION DANGER !**

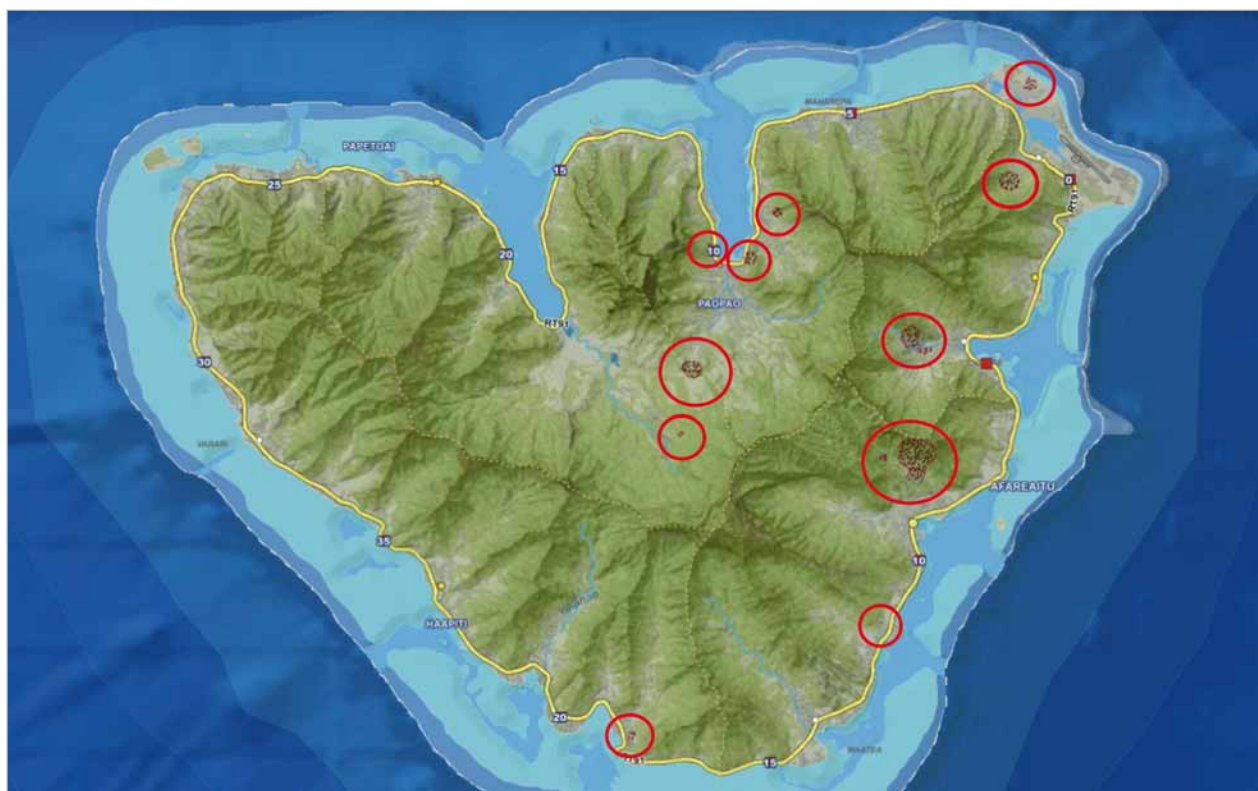


## La Petite Fourmi de Feu aujourd'hui présente sur cinq districts de Moorea



Déjà dans notre n° 39 du Magazine de Moorea de septembre 2014, la DIREN soulignait le danger que représentait la Petite Fourmi de Feu dont une première colonie avait été découverte, en 2011, à Atiha. Un an plus tard, une deuxième colonie était découverte à Vaiare ainsi que sur Afareaitu et Temae.

Pour rappel, les premières colonies de Petites Fourmis de Feu ont été signalées, sur Tahiti, en 2004, et malgré les nombreuses mesures qui ont été prises pour ralentir leur progression comme les campagnes de sensibilisation et les actions sur le terrain, ces colonies n'ont finalement cessé de se multiplier aussi bien sur Tahiti que dans les îles. Aujourd'hui cinq districts sont concernés par ce fléau, à tel point que la Commune de Moorea-Maiao a créé, fin janvier, un Comité Local de Lutte contre la petite fourmi de Feu.



*Carte des différents secteurs recensés (entourés d'un cercle rouge) situés dans :  
Commune associée de TEAVARO - Vallée de Vaiare - Commune associée de AFAREAITU -  
Commune associée de HAAPITI - Commune associée de PAPETOAI - Commune associée de PAO PAO*

### Création d'un Comité Local de Lutte contre la Petite Fourmi de Feu

— Lors du Conseil Municipal du 27 janvier dernier, considérant l'apparition de la Petite Fourmi de Feu comme une réelle menace pour l'environnement, la qualité de vie de la population, ainsi que pour le développement économique de l'île, il a été décidé de créer un Comité Local de Lutte contre la Petite Fourmi de Feu destiné à coordonner nos efforts.

Ce comité aurait pour missions :

- d'élaborer une stratégie de lutte contre la petite fourmi de feu ;
- de définir des plans d'actions ;
- de coordonner les actions mises en place par les différentes parties prenantes.

La composition de ce comité, présidé par le Maire, serait la suivante :

Le Maire de la commune de Moorea Maiao ou son représentant ;

Les 5 maires délégués de la Commune de Moorea-Maiao ;

Le Directeur de l'agriculture ou son représentant ;

Le Directeur de la Chambre de l'agriculture et de la pêche lagonaire ou son représentant ;

La Directrice de l'environnement ou son représentant ;

Cinq représentants de la société civile.

Le comité peut associer et solliciter toutes « personnes ressources » dans le cadre des actions à mettre en œuvre et des missions du comité.



# DES PROJETS POUR 2022 ? FINANCEZ-LES AU MEILLEUR TAUX !



## Offre valable du 14 mars au 15 mai 2022

\* Exemple pour 1 000 000 Fcfp empruntés sur 12 mois au taux d'intérêt nominal fixe de 2,20% l'an, échéances mensuelles de 84.330 Fcfp, soit 1 011 960 Fcfp par an. Montant total dû par l'emprunteur : 1 021 960 Fcfp dont 10 000 Fcfp de frais de dossier, hors assurance facultative. TAEG fixe : 4,1466% l'an, assurance facultative (décès et invalidité) : 317 Fcfp par mois (0,38% l'an) qui s'ajoute à l'échéance de remboursement du crédit. Offre réservée aux particuliers sous réserve d'acceptation du dossier.

Un crédit vous engage et doit être remboursé.  
Vérifier vos capacités de remboursement avant de vous engager.

Restons connectés !

[www.socredo.pf](http://www.socredo.pf)



Centre de relation clientèle 40 47 00 00

 **BANQUE SOCREDO**

Nous vous proposons de découvrir en détail les secteurs infectés de Moorea, ces cartes sont issues du site internet Tefenua.gov.pf et permettent de visualiser les zones infestées par la Petite Fourmi de Feu.

Ces données datent de 2016/2017 et sont susceptibles d'avoir évolué depuis, d'où l'importance de mener des campagnes de détections et de suivi de la propagation de la Petite Fourmi de Feu. **La surface totale mesurée par Tefenua, à l'époque, était de 820 000 m<sup>2</sup>.**

Certains sites de l'île présentent des risques importants d'infestation dû aux rivières traversant les territoires, mais également par l'activité humaine, randonneurs, sportifs et autres (jardinage, terrassement...) susceptible de propager très rapidement les Petites Fourmis de Feu.

### Commune associée de TEAVARO



Sur le côté gauche du trou n°3 du golf

**Superficie : 28 600 m<sup>2</sup>**

*Superficie en 2011 : 20 240 m<sup>2</sup>*



Fond de vallée n° 15 et 16 du golf

**Superficie : 100 000 m<sup>2</sup>**



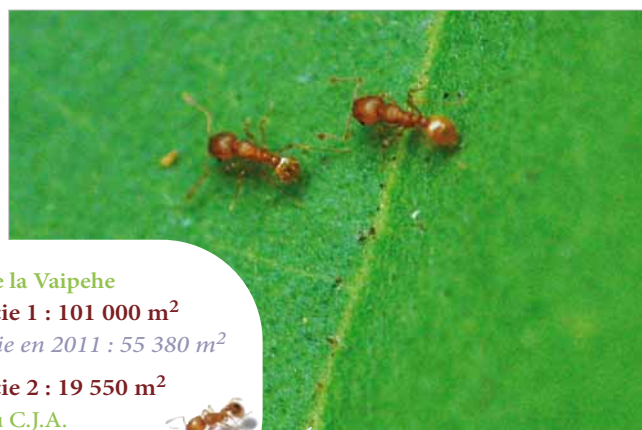
Vallée de la Vaiepe

**Superficie 1 : 101 000 m<sup>2</sup>**

*Superficie en 2011 : 55 380 m<sup>2</sup>*

**Superficie 2 : 19 550 m<sup>2</sup>**

Route du C.J.A.



### Commune associée de AFAREAITU



Vallée de Paorea (en remontant la Vairoa)

**Superficie 1 : 12 900 m<sup>2</sup>**

**Superficie 2 : 392 800 m<sup>2</sup>**

*Superficie en 2011 : 51 350 m<sup>2</sup>*

Accès par servitude BENETAU



Montagne de Hitiaa à HAUMI

**Superficie : 615 m<sup>2</sup>**

### Commune associée de HAAPITI



Baie de ATIHA

Superficie : 13 900 m<sup>2</sup>

Superficie en 2011 : 5 520 m<sup>2</sup>

### Commune associée de PAPETOAI



Marae de TIIRUA (Route du Belvédère Opunohu)

Superficie : 5 800 m<sup>2</sup>

### Commune associée de PAO PAO



Cimetière Communal de PAOPAO

Superficie : 2 800 m<sup>2</sup>



Face au quai de Pao Pao (Côté montagne)

Superficie : 44 100 m<sup>2</sup>



Face au Club BALI HAI (Côté montagne)

Superficie : 22 250 m<sup>2</sup>



Plateau de la BOUNTY - Route des Ananas

Superficie : 91 000 m<sup>2</sup>

Intersection commune de Pao Pao et Papetoai en passant par la route des Ananas



**La Petite Fourmi de Feu**  
est principalement dispersée par l'homme, à travers :

- les déchets verts,
- les encombrants,
- les pots de fleurs • les terres de déblai • de remblai
- d'engins.

La Petite Fourmi de Feu ou Fourmi électrique, est considérée comme l'une des 100 espèces les plus envahissantes et menaçantes au monde. Originaires d'Amérique centrale et du sud, elle a été introduite dans de nombreuses îles du Pacifique.

La Petite Fourmi de Feu peut entraîner de nombreux dommages au niveau :

- de la santé humaine, en causant des allergies graves (chocs anaphylactiques) ;
- des activités économiques, en pénalisant les rendements agricoles ou la valeur touristique des paysages ;
- des processus écologiques : particulièrement agressive avec les espèces concurrentes, elles évincent les autres espèces de fourmis environnantes et se nourrissent d'insectes et de petits vertébrés ;
- de la composition des écosystèmes, en rendant les animaux domestiques et d'élevage aveugles.

#### *Petite Fourmi de Feu*

Nom latin : *Wasmannia auropunctata*

Famille : Formicidae

Taille : 1,2 mm à 1,3 mm (ouvrières)

4,5 mm à 5,0 mm (reines)

Couleur : Jaune brun doré à brun foncé

Brun (reine)

Déplacement lent.

Les jeunes reines (femelle sexuée) et

les mâles possèdent des ailes.



• **Habitat** : en milieux ouverts, en forêt, dans les clairières, zones agricoles et toutes zones perturbées.

Elle établit ses colonies dans le sol et dans les arbres à tous les niveaux de la canopée.

• **Régime alimentaire** : omnivore, elle est très flexible et s'adapte à son environnement, graines, insectes, végétation, nectar, miellat de puceron, matière en décomposition

• **Reproduction** : La reine est fertile à l'âge de 1 à 2 mois, elle commence à pondre 24 à 48h après fécondation, à un rythme de 32,5 œufs/jour (en moyenne).

Le conseiller technique de la Direction de l'Environnement fait le point sur la lutte engagée depuis 2005 contre la Fourmi de Feu

— « **En Polynésie française, les vastes opérations de traitements insecticides contre la petite fourmi de feu menées entre 2005 et 2009 à Mahina afin d'aboutir à l'éradication de cette peste se sont soldées par un échec.**

Constatant une propagation importante en 2009 sur l'ensemble de l'île de Tahiti, les applications à grande échelle ont alors été définitivement interrompues en 2010. En 2013, une nouvelle méthode de lutte chimique, préconisée par nos confrères Hawaïens qui subissent la même invasion, a été testée notamment sur les colonies de Moorea où une évaluation précise de l'efficacité des traitements s'est achevée courant 2016. Les résultats ont montré que ces traitements chimiques permettent de contrôler la peste dans de petites zones au climat sec. Les zones plus vastes au climat humide voient les niveaux d'infestation remarquablement réduits mais malheureusement de nouvelles colonies apparaissent à proximité de la zone en cours de traitement.

— Plus récemment, en 2017-2018 (au travers notamment du financement européen *Best*), un dispositif d'épandage par drone a pu être élaboré et appliqué le long d'une falaise impraticable à Maruapo ouvrant de nouvelles perspectives pour la lutte chimique.

Ce travail a toutefois été réalisé sur une surface relativement petite avec un objectif précis de préservation de zones d'habitat du Monarque de Tahiti ('Omamaò). Celui-ci mérite encore d'être suivi afin d'évaluer l'efficacité de la méthode à long terme.

Ailleurs dans le Pacifique, il a été tenté de brûler les petites fourmis de feu, de les ébouillanter, de protéger les abords des habitations mais les zones ainsi traitées ont toujours été ré-infestées. La petite fourmi de feu a ainsi démontré une très forte capacité de résistance et d'adaptation. Il convient, à présent, comme pour d'autres ravageurs avant elle (mouches des fruits, cicadelles pisseuses), de pouvoir atteindre des seuils supportables. Que la solution soit chimique, biologique ou mixte, il est essentiel de laisser le temps aux équilibres écologiques naturels de se mettre en place ce qui réduira durablement les nuisances occasionnées.

Ainsi des études et des suivis des milieux sont réalisés afin de mieux comprendre les interactions entre les différentes espèces de fourmis en Polynésie française. Celles-ci sont conduites dans le cadre de suivis d'impacts de la fourmi sur la biodiversité d'une part mais également dans le cadre de la promotion d'une agriculture saine sans usage de pesticide d'autre part.

Les résultats obtenus laissent penser que les nouveaux

équilibres seront très longs à se mettre en place et que le recours aux pesticides, traumatisants pour l'environnement, quoi qu'on en dise ne doit être privilégié qu'en cas extrême. Ceux-ci peuvent accompagner notamment la lutte individuelle ponctuellement, comme cela se pratique pour la plupart des nuisibles courants (rats, souris, moustiques, cafards, fourmis, acariens...).

*À l'heure actuelle, la problématique en Polynésie française est que les nuisances occasionnées par la petite fourmi de feu sont constatées autant dans les zones urbanisées et habitées de Tahiti que dans les zones rurales. Elles touchent les particuliers mais aussi les professionnels notamment de l'agriculture (producteurs maraîchers, producteurs de miel, pépiniéristes) ainsi que les randonneurs.*

**Le plan de gestion de la petite fourmi de feu sur Tahiti et Moorea développé depuis 2016 comprend plusieurs séries de mesures, qui reposent désormais sur la lutte individuelle par les professionnels et les particuliers concernés.**

Il a été apporté une assistance à de nombreuses communes en matière de formation des agents municipaux sur les systèmes de prévention et de traitement individuels contre la petite fourmi de feu, qu'ils peuvent dès lors relayer auprès de leurs administrés. La même assistance a été apportée à la Direction de l'agriculture et de la Chambre d'agriculture et de pêche lagonaire afin que les agents en charge du développement de l'agriculture puissent accompagner au quotidien les agriculteurs. Enfin, l'assistance à tous les particuliers s'appuie sur un système de signalement en ligne sur le site de la Direction de l'environnement, ouvert au public et sur l'accès à l'information pour les protocoles de lutte. En outre il a été mis en place un système de certification de certaines entreprises ou commerces (transporteurs, pépinières, vendeurs d'agrégats ou de matériaux de construction et autres marchandises), pour inciter les professionnels à de bonnes pratiques et réduire durablement ainsi les sources de dissémination. Afin d'améliorer le contrôle lors des échanges inter-insulaires, l'acquisition de chiens détecteurs, susceptibles de détecter dans les colis sur les quais la présence de cette espèce de fourmi, est actuellement en cours, au profit de la Direction de la biosécurité. Les campagnes de communication se poursuivent sans discontinuer avec de nouveaux supports afin de prévenir la propagation de la petite fourmi de feu, notamment vers les îles indemnes. »

#### Prévention & contrôle



#### Comment la détecter :

1. Laisser un bâtonnet enduit de beurre de cacahuète 30 minutes dans des endroits à l'abri du soleil, du vent, de la pluie et des animaux domestiques.



2. Mettez ensuite le bâtonnet dans un sac plastique hermétique et transparent pour prendre le temps de l'identifier sans vous faire piquer.

#### En cas de suspicion vous pouvez contacter

- le SDR de Moorea  
40 56 11 35
- La Mairie de Moorea  
40 55 04 55
- La DIREN  
40 47 66 66

Photos fourmis :  
© DIREN



## Modernité et luminosité pour le nouveau centre de formation de CONFORM HSCT qui s'installe dans de nouveaux locaux, et s'agrandit !

De grands espaces, des salles refaites à neuf, en plein centre de Papeete, voici le nouveau centre de formation de CONFORM HSCT. Ouvert depuis fin février dernier dans l'immeuble du pont de la FAUTAUA, le centre de formation se modernise et s'agrandit ! Un espace d'accueil, de grandes salles de formations ouvertes vers l'extérieur et un espace de restauration dédié, bienvenue dans le nouveau lieu de formation de CONFORM HSCT.

Depuis de nombreux mois, l'équipe se développe, évolue... Il ne restait plus qu'à trouver les locaux qui nous correspondent ! Aujourd'hui c'est chose faite, les espaces ont été repensés pour le bien-être de nos stagiaires. Depuis quelques années CONFORM HSCT accueille des publics variés et souhaite aujourd'hui répartir ces espaces pour le confort de ses stagiaires.

Un grand plateau technique se crée au sous-sol pour les formations lutte contre le feu, les ateliers pratiques des travaux en hauteur ... ou encore les futurs examens des certifications CACES réalisés par Franc, nouveau membre de l'équipe.

L'étage supérieur sera quant à lui consacré aux espaces de cours en salle.

**« Notre public évolue, notre catalogue s'enrichit, nous souhaitons un espace qui nous ressemble ! » souligne Christophe BORDERIE, gérant du centre.**

Ce déménagement est également l'occasion de se moderniser ! Chaque salle dispose d'écrans connectés et de grandes surfaces pour réaliser des ateliers, des brainstormings, des quiz. Une salle informatique va également être créée... Et pourquoi pas du e-learning ! Il est primordial pour nous que tout un chacun ait accès à de la formation.

Nous travaillons en collaboration avec le fonds paritaire de gestion, la CPS, l'INRS, l'APTH afin de rendre nos formations accessibles à tous. Aujourd'hui nous nous développons dans la prise en compte des risques psychosociaux avec le recrutement de notre nouvelle formatrice, Amandine, IPRP et consultante en prévention des RPS. Nous travaillons dans des domaines où les métiers évoluent très vite, se transforment et les risques aussi ! Nous sommes là pour les accompagner.

Pour ce faire, toute l'équipe, cherche à proposer des formations les plus pertinentes possibles et en adéquation avec les besoins exprimés.

**« Nous mettons l'accent sur l'écoute de nos clients, l'accompagnement et l'analyse de leurs besoins » Hinarii, assistante de direction.**

Même si aujourd'hui CONFORM HSCT dispose d'un catalogue de plus de 120 formations nous privilégions le sur-mesure ! En effet, nous proposons un panel de formations en inter-entreprises afin de mélanger les profils et partager les points de vue, mais également chez vous pour répondre au plus près des besoins des entreprises qui nous accueillent. L'équipe n'hésite pas à se compléter de formateurs en externe pour répondre à des demandes spécifiques.

Nous avons hâte de vous accueillir dans notre nouvel espace, à très vite.

Toute l'équipe de CONFORM HSCT.

**Nouveau centre de formation.  
215 avenue Georges Clémenceau à Papeete.**

Les locaux sont ouverts de lundi à vendredi de 8h à 17h

Pour toute demande de formation, vous pouvez nous contacter à [contact@conform.pf](mailto:contact@conform.pf)

Tél : 40 425 600 - 87 305 303 - FB : Conform Hsct - site : <https://www.conform.pf>

### PROCHAINES FORMATIONS

• **04 au 06 avril :**  
Membres du CHSCT

• **04 au 14 avril :**  
Premiers Secours en Equipe niveau 1

• **08 avril :**  
Lutte Contre le Feu

• **25 au 27 avril :**  
Port du harnais niveau 3

• **04 mai :**  
Echafaudage roulant

• **05 mai :**  
Recyclage cariste

• **09 mai :**  
Prévention et Secours Civiques  
niveau 1

• **10 au 11 mai :**  
Recyclage Habilitation électrique pour  
électriciens

• **07 au 08 juin :**  
Conduite en sécurité –  
Engins de levage catégorie 3

• **20 au 22 juin :**  
Habilitation électrique  
pour électriciens

# CRÉATION D'UNE RÉGIE D'ÉLECTRICITÉ À MOOREA.

➡ La Commune assure la continuité du service public

L'exploitation du service public de l'électricité de Moorea est confié à la société Electricité de Tahiti (EDT) depuis 25 ans. Le contrat de concession fixant les règles communes et la grille tarifaire appliquée aux abonnés du service s'achève fin 2022.

Depuis 4 ans, la Commune de Moorea-Maiao prépare la continuité de service et a examiné plusieurs scénarios de gestion. Pour cela, Monsieur le Maire et ses conseillers municipaux se sont entourés de spécialistes du secteur de l'Énergie.

En 2019 tout d'abord, la commune a adhéré à la Fédération Nationale des Collectivités Concédantes et Régies (FNCCR). Il s'agit d'une association créée en 1934, forte de plus de 800 adhérents, qui regroupe des collectivités territoriales et leurs établissements publics chargés de l'organisation et/ou de l'exploitation des services publics de trois secteurs d'activité principaux : énergie, cycle de l'eau, numérique.



*La délégation polynésienne reçue au siège de la FNCCR à Paris en novembre 2021.*

Cette association accompagne ses membres en sollicitant un retour d'expérience et des référents tels que le conseiller technique pour les territoires ultramarins : M. Patrick VILLALON.

La FNCCR représente ses adhérents, au niveau local, national et européen, auprès des pouvoirs publics et des autres interlocuteurs (entreprises, consommateurs, etc.) et constitue ainsi une force de proposition influente dans l'organisation et la gestion des services publics locaux en réseau.

En 2020, pour traduire le projet politique des élus en un plan d'actions concrètes, avec l'appui technique et financier de l'Agence de la transition écologique (ADEME), la Commune a recruté un cabinet de conseil métropolitain en charge de l'élaboration d'un schéma directeur des énergies. Il s'agit d'une étude nécessaire à la définition et à la planification de la stratégie de développement du service.



*Le Conseiller Technique FNCCR entouré du Président du SPC-PF et du Vice-Président, en charge de l'énergie : M. Evans HAUMANI, Maire de la Commune de Moorea-Maiao.*

Après diagnostic du patrimoine communal, notamment de la Centrale thermique de Vaiare et du réseau principal de distribution autour de l'île de Moorea, la Commune peut se féliciter d'installations en très bon état.

Les groupes électrogènes installés en 2006 n'ont pas atteint la moitié de leur durée de vie et les câbles de moyenne tension ont fait l'objet d'un programme de renouvellement intégral de 2014 à 2020.

*Les moyens de production thermique de la centrale de Vaiare : 5 groupes électrogènes d'une puissance unitaire de 3,3 MW*



Afin de préparer la reprise du service public de l'électricité, la Commune a négocié la prolongation du contrat de concession car il se terminait initialement fin 2020.

Les modalités de remises des biens du service, les conditions de transfert de l'exploitation ainsi que le règlement financier des sommes dues au titre des investissements réalisés dans les 10 dernières années sont convenues avec le concessionnaire actuel.

La Commune a prévu (et souhaite) la reprise de la totalité des agents directement affectés au contrat (14 personnes). Une équipe projet sera mobilisée durant l'année 2022 de transition pour déterminer précisément les conditions d'exercice du service à compter de 2023 ainsi que les modalités pratiques de continuité du service public.



M. Evans HAUMANI, Maire de Moorea-Maiao et M. Yann ROLLAND, Directeur général Engie Solutions en charge des collectivités

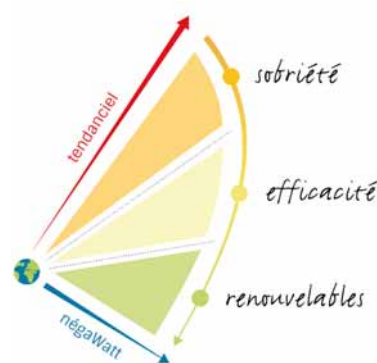
## ⇒ La Commune relève le défi de la transition énergétique

Il est retenu d'augmenter significativement la part des énergies renouvelables dans la production d'électricité. La faisabilité technique, juridique et financière d'une telle ambition est avérée.

Dans le détail, il s'agit de réaliser un portefeuille de projets d'installations photovoltaïques en toiture, en ombrière ou au sol, réparties sur le territoire de l'île de Moorea. En effet, l'évolution des moyens de production est étroitement liée à la question de l'équilibre entre l'offre et la demande en électricité.

Cette démarche globale et concrète de transition énergétique permettra de réduire la dépendance aux énergies fossiles (et donc les émissions de gaz à effet de serre), tout en maîtrisant les coûts d'exploitation du service (et donc la facture des abonnés).

Tous les usagers de Moorea seront mis à contribution pour réduire leur consommation à la source. La sobriété énergétique est le premier levier d'économie du service.



## ⇒ La Commune choisit son mode de gestion

Selon le Code de l'Energie de la Polynésie française, la gestion du réseau public de distribution d'électricité ainsi que des équipements production concourant à la puissance garantie font l'objet d'une délégation de service public ou d'une gestion en Régie.

Le Code Général des Collectivités Territoriales (CGCT) applicable en Polynésie française, précise en outre que ces activités relèvent d'un service public à caractère industriel et commercial (SPIC).

Dans ce cadre réglementaire, le Conseil Municipal a approuvé le principe de création d'une Régie personnalisée sous la forme d'un Établissement Public Industriel et Commercial (EPIC). Le personnel de l'EPIC relèvera du droit privé hormis le Directeur général et l'Agent comptable qui seront des agents de droit public.

Ce choix du mode gestion s'est imposé afin que la Commune puisse se réappropriier, sous un contrôle plus strict, la gestion du service et assumer son rôle d'autorité organisatrice. Cela se traduit notamment par la mise en place d'une gouvernance, adaptée pour un meilleur accès au service et le développement des projets d'énergie renouvelable. In fine, l'organisation préconisée qui s'appuie sur le pôle opérationnel existant et la constitution d'un pôle stratégique conduit à une bonne maîtrise de la grille tarifaire appliquée aux usagers.

## ➡ La Commune mobilise des partenaires financiers

Au stade de la préfiguration de la Régie et des études de conception, trois fonds de subvention sont d'ores et déjà mobilisés par la Commune et pourront continuer à l'être par la Régie : la Dotation d'Équipement des Territoires Ruraux (DETR), le Fonds Intercommunal de Péréquation (FIP) et le concours financier de la Polynésie française.

En outre, un fonds de transition énergétique est en cours de déploiement en Polynésie française, avec notamment pour objet l'électrification des territoires isolés tel que l'île de Maïao avec l'installation de centrales hybrides photovoltaïque/thermique.

Au démarrage de l'exploitation du service public de l'électricité par la Régie en 2023, il sera nécessaire de disposer des fonds pour couvrir les premières dépenses d'investissement ainsi que le besoin en fonds de roulement.

Ces dépenses seront couvertes par la dotation initiale de la Régie et par un emprunt à contracter auprès de l'Agence Française de Développement.



De gauche à droite,  
M. Lionel LAFAGE, assistant technique de la Commune  
M. Adama DIAKATE, en charge des secteurs privés/énergie à  
l'Agence Française de Développement  
M. Evans HAUMANI, Maire de Moorea-Maïao  
M. Benjamin DENIS, référent énergie à l'Agence Française de  
Développement  
M. Frédéric METAYER, Directeur des Services Publics  
Environnementaux de la Commune



Dans la perspective d'un développement massif de la production issue des énergies renouvelables, il s'agit également d'anticiper le financement des infrastructures photovoltaïques et des solutions de stockage associées.

Avec cet objectif, la Commune a rencontré les représentants de la Banque des Territoires avec laquelle il est envisagé de monter une Société d'Économie Mixte mobilisée pour le développement, la construction et l'exploitation des projets d'énergie renouvelables.

Evans HAUMANI, Maire de Moorea-Maïao et  
Hervé TONNAIRE, Directeur régional Pacifique de  
la Banque des Territoires

Photos et textes : Commune de Moorea-Maïao

### Soutien de l'État en faveur des liaisons maritimes de désenclavement entre les îles de Mooera et de Maïao

Le jeudi 20 janvier 2022, à l'invitation de M. Evans HAUMANI, maire de Moorea-Maïao, accompagné de mesdames Karen MOU, chargée de mission DGS et Brenda LEAOU, directrice des ressources et des moyens, M. Guy FITZER, administrateur, chef des subdivisions des îles du Vent et des îles Sous-le-Vent, s'est rendu sur le chantier naval de construction à Taravao

Ils ont pu constater l'avancée des travaux de la construction de la navette de transport maritime Moorea-Maïao. La livraison de cet équipement d'ici mai 2022, va permettre à la commune de Moorea-Maïao de mieux assurer les liaisons maritimes entre les deux îles distante d'environ 75 km, notamment pour le transport scolaire des enfants, et permettre le désenclavement de la population de Maïao grâce à une capacité accrue de 30 passagers et 1,5 tonne de fret.

Ce nouveau navire permettra d'assurer :

- aux élèves la continuité de leur cursus scolaire ;
- les liaisons sanitaires des habitants et les EVASAN ;
- le développement économique de l'île par le développement potentiel du tourisme journalier ;
- le ravitaillement en aliments, matériaux et autres besoins.

L'administrateur des îles du Vent et des îles Sous-le-Vent, Guy FITZER a souligné que l'État était présent aux côtés de la commune en subventionnant 30 % de l'investissement total de près de 116 millions de Fcfp, soutenant ainsi par la commande publique, le secteur de construction navale et l'emploi.

Communiqué : Haut Commissariat



#### Financement État/Pays/Commune

Actuellement, le trajet s'effectue entre 5 à 6 heures avec le nouveau bateau il devrait se faire en 2 h à 2 h et demie, c'est beaucoup plus rapide, de plus il consommera moins de carburant (-40 %) ce qui représente une économie importante pour le budget communal.

La commune conservera l'ancien bateau pour les véhicules et engins, le copra et le pandanus, de ou vers Maïao.





Fin novembre dernier, installé sur l'esplanade de Vaiare face à la galerie commerciale Champion, NAUTISPORT a présenté durant 3 jours ses derniers modèles de scooters des mers, de bateaux en aluminium destiné à la navigation dans le lagon ainsi que des bateaux plus performant à coque rigide ou semi-rigide. Un grand choix de moteurs, de kayaks et de paddles était également exposé ainsi que des engins de secours spécialement destinés à circuler sur du sable.



Michael-Ange MAHOTU responsable du magasin de Moorea et des spécialistes de Tahiti ont conseillé les clients sur le meilleur choix de produit.



Cette exposition, qui se déroule une fois par an, permet aux passionnés de nautisme amateurs et professionnels venus nombreux de découvrir les dernières nouveautés sans se déplacer sur Tahiti. La date de la prochaine édition sera communiquée ultérieurement.

« Respectez les consignes de sécurité en mer.  
Faisons passer la sécurité avant tout ! »

Suite à plusieurs accidents de scooters des mers qui se sont produits récemment, NAUTISPORT propose un film sur la sécurité disponible sur sa page [Facebook](#) et sur sa chaîne [Youtube](#)\* pour sensibiliser les amateurs de cette pratique sportive en leur rappelant qu'il est indispensable de s'équiper du matériel de sécurité obligatoire, gilets, fusées de détresses... \* [https://www.youtube.com/watch?v=\\_u-xlh58jNE](https://www.youtube.com/watch?v=_u-xlh58jNE)



Le magasin NAUTISPORT propose une large gamme d'accessoires permettant de répondre à la demande des amateurs de scooters des mers afin d'être conforme aux normes de sécurité imposées par la Loi.



**Le S.A.V. itinérant de Nautisport**  
*au service de ses clients*

Révisions, dépannages, installation de moteur...



40 58 34 45 / 40 50 59 59  
showroom@nautisport.pf






**CAMPAGNE MOOREA 2022 ITINERANT**

<b>FÉVRIER</b>	<b>MARS</b>	<b>AVRIL</b>	<b>MAI</b>	<b>JUIN</b>
Du Lun 7 au Ven 11	Du Mar 8 au Ven 11	Du Lun 4 au Ven 8	Du Mar 10 au Ven 13	Du Lun 20 au Ven 24

NAUTISPORT Moorea - Galerie commerciale de Champion Toa Moorea de Vaiare

HORAIRES : Lundi 12h00 à 18h00 - Mardi au Samedi 7h00 à 18h00 - Dimanche 8h00 à 12h00

Tél : 40 56 20 20 Email: [sup.moorea@nautisport.pf](mailto:sup.moorea@nautisport.pf) -

 Nautisport SA Tahitisport



© 123rf

**Vous êtes étudiants ?**

**Vous partez faire vos études en France, en Europe, aux Etats-Unis ou au Canada ?**

**Pour cette étape importante de votre vie, Air France vous accompagne partout dans le monde !**

## Les avantages

▼ **En adhérant gratuitement au programme Air France L'Etudiant vous bénéficierez des avantages suivants :**

- Tarifs préférentiels pour vous et vos parents
- 2 bagages de 23kg en soute et d'1 bagage de 12kg en cabine
- Une box de bienvenue offerte lors de votre adhésion contenant de nombreux cadeaux et offres promotionnelles de nos partenaires.
- Rejoignez le programme de fidélité Flying Blue et devenez membre « Explorer »
- Gagnez et utilisez vos Miles et bénéficiez de vos 1ers avantages Flying Blue (gagnez 100XP dans l'année et passez à la carte Silver)

## Conditions d'adhésion

- ▶ • Avoir entre 16 et 29 ans - Être résident de la Polynésie française - Poursuivre ses études en dehors du territoire

## Air France au côté des entreprises du Fenua.

Vous êtes Directeur d'une entreprise ? Un voyageur d'affaires ? Nous vous offrons des solutions adaptées à vos déplacements professionnels. Choisissez l'offre qui vous convient !

### Le programme de fidélité BLUEBIZ

✓ Gratuit et sans engagement, il accompagnera votre quotidien pour vos voyages d'affaires. Il est très simple de gagner des blue credits, et encore plus appréciable de les utiliser pour des billets gratuits !

*Découvrez tous les avantages sur le site [www.bluebiz.com](http://www.bluebiz.com)*

### Les Conventions BlueBiz Up Front, Corporate et Admin.

✓ Bénéficiez d'une offre complète et sur-mesure adaptée selon les besoins de votre entreprise et profitez de nombreux avantages.

*Pour plus d'informations, contactez notre conseiller de ventes affaires par e-mail : [mail.corporate.ppt@airfrance.fr](mailto:mail.corporate.ppt@airfrance.fr)*

### AIR FRANCE - KLM Global Meetings & Events.

✓ Que vous soyez organisateur d'événements ou participant, AIR FRANCE KLM Global Meetings & Events est le partenaire incontournable de vos congrès, salons et séminaires dans le monde entier.

*Pour plus d'informations, contactez-nous par e-mail : [globalmeetings@airfrance.fr](mailto:globalmeetings@airfrance.fr)*



© 123rf

### Voyages d'affaires sur mesure

*Air France et KLM vous accompagnent pour trouver la solution adaptée à vos besoins et à vos préférences. En tant que membre de notre programme voyages d'affaires, vous bénéficiez d'avantages exclusifs tels que des tarifs négociés, un conseiller dédié, ou encore un suivi régulier de vos habitudes de voyage.*



## « READY TO FLY »



Pour plus d'informations : <https://www.airfrance.fr/information/covid-19/ready-to-fly>

**Prêt à partir ? Avec Ready to Fly, nos équipes vérifient que vous avez tous les documents sanitaires nécessaires pour voyager. Ce service innovant est gratuit et proposé sur nos destinations éligibles.**

### RECEVEZ UN MAIL D'INVITATION

48 heures avant votre vol si votre destination est éligible

### ENVOYEZ-NOUS VOS DOCUMENTS

Si besoin, nous vous contacterons pour compléter votre dossier

### OBTENEZ VOTRE CARTE D'EMBARQUEMENT AVEC LA MENTION READY TO FLY

**et voyagez sereinement !**

[www.airfrance.pf](http://www.airfrance.pf)



SUIVEZ ET CONTACTEZ AIR FRANCE POLYNESIE FRANCAISE SUR WHATSAPP.

**+ 689 89.43.05.00**

Informations : Air France

5 VOLS PAR SEMAINE.  
AUTANT  
D'OPPORTUNITÉS  
DE REJOINDRE  
VOS PROCHES.

AUGMENTATION DES VOLS  
AU DÉPART DE PAPEETE.



SOCIÉTÉ AIR FRANCE, 1A, AU CAPITAL DE 125 748 715€ - 425, 495, 515 - 105, BOULEVARD - 45, RUE DE PARIS, 92341 BOUSSY-SOUS-LIGNY, CEDEX

**AIRFRANCE** 

## Dès fin mars, deux rotations supplémentaires par semaine, portant à cinq le nombre de vols vers Paris via Los Angeles.

Le 23 février dernier, le conseil des ministres du gouvernement de la Polynésie française a approuvé le programme AIR FRANCE pour la « saison IATA ÉTÉ ». Nous avons rencontré Lionel RAULT, Délégué Air France KLM Polynésie française qui nous explique l'importance de ces deux rotations pour le développement économique et touristique en Polynésie.



### Magazine de Moorea :

- Air France va pouvoir réaliser 5 rotations par semaine, au lieu de 3 actuellement. Pourquoi avoir demandé à faire 2 rotations supplémentaires ?

Lionel RAULT :

- Tout cela part de nos résultats de l'année 2019, où nous avions des niveaux de remplissage extrêmement élevés, les plus importants de l'ensemble des compagnies aériennes desservant la Polynésie, avec peu de saisonnalité d'un mois à l'autre.

Lorsque vous avez des coefficients de remplissage supérieurs à 90 % sur l'ensemble de l'année, vous vous posez naturellement la question du développement et nous avons commencé à réfléchir sur l'évolution de notre activité en Polynésie et à travailler sur le sujet pour le 1er trimestre 2020. La pandémie de la Covid 19 et la crise sanitaire qu'elle a provoquée ont très fortement perturbé nos projets qui ont été mis en attente. Nous sommes cependant partis du principe que cette crise sanitaire aurait une fin, et que les frontières américaines rouvriraient, nous avons travaillé sur l'hypothèse de cette reprise pour 2021 pour augmenter nos programmes de vol.

Notre objectif était double, tout d'abord accompagner le Pays pour sortir de la crise sanitaire et surtout nous inscrire durablement en tant qu'acteur économique important dans le paysage du Fenua pour aider au développement économique et touristique de la Polynésie, notamment en développant de nouveaux marchés ciblés par Tahiti Tourisme.

- Avez-vous déjà intégré dans votre programmation ces deux vols supplémentaires ?

- Nous avons anticipé ces vols supplémentaires qui sont effectivement dans les systèmes de réservation depuis la fin de l'année 2021. Évidemment, nous sommes sur une tendance à la reprise très fluctuante au gré de la pandémie, nous l'avons d'ailleurs constaté sur les vacances scolaires de la fin de l'année 2021 où nous avons noté une vraie reprise et une réelle envie de voyager des touristes ou des résidents.

Puis avec la nouvelle vague du variant Omicron, nous avons constaté une baisse de la demande. Aujourd'hui, les réservations sont reparties à la hausse.

Notre stratégie est d'accompagner progressivement cette reprise et notre programme de vol étant désormais validé, nous allons pouvoir le commercialiser beaucoup plus facilement.

- Cette augmentation du nombre de vols va-t-elle avoir une incidence sur le prix des billets ?

- Lorsque vous proposez de l'offre additionnelle, cela permet des combinaisons de voyage plus importantes et une disponibilité accrue sur les classes de réservation.

*Il y aura donc un effet positif sur les tarifs pour l'ensemble des clients au départ de la Polynésie mais également au départ des autres marchés à destination du Fenua.*

### À partir de fin mars 2022 :

5 rotations des vols  
AIR FRANCE  
par semaine :  
Lundi, Mercredi,  
Jeudi, Vendredi  
et Dimanche.



- Actuellement nous opérons en 3 classes de cabine sur nos Boeing 777 -200 vers la Polynésie soit un total de 280 sièges : 40 sièges Business, 24 sièges Premium et 216 sièges Economy.

Ces deux rotations supplémentaires vont donc permettre à 560 touristes de plus par semaine de découvrir notre Fenua, mais ce sont aussi de nouvelles possibilités de voyages pour nos résidents.

- Est-ce que ces cinq vols par semaine seront appliqués toute l'année ?

- C'est notre volonté, mais cela dépendra de la réussite commerciale de cette augmentation de fréquences. Notre ambition est de pérenniser cette offre supplémentaire sur toute l'année.

L'autorisation de mettre en place des vols supplémentaires est donnée, à chaque compagnie aérienne, par le Gouvernement de la Polynésie française à chaque saison IATA.

Aujourd'hui l'autorisation est accordée pour la saison ÉTÉ 2022 IATA (de fin mars à fin octobre).

Nous ferons, le moment venu, une demande pour la saison Hiver.

La tendance sur les prochains mois est très encourageante. Nous sommes satisfaits du niveau des réservations déjà effectuées. C'est bien la preuve qu'il y a une vraie demande et un vrai besoin de sièges supplémentaires pour la Polynésie.

À la fin du mois de février dernier, en analysant uniquement nos deux vols supplémentaires d'avril à octobre 2022, cela représente plus de 25 000 billets et nos vols continuent de se remplir.



**MANAVA**  
BEACH RESORT & SPA - MOOREA



[www.manavamooresort.com](http://www.manavamooresort.com)

## MITI BAR & TERRASSE

Bar restaurant en plein air côté piscine

- **Heures d'ouverture**  
Déjeuner: 11h30 à 17h00  
Dîner: 18h30 à 21h00  
Bar : 10h00 à 22h00

- **Tous les jeudis**  
Afterworks avec groupe de musique et Happy Hour de 17h00 à 19h00.

● Menu - QR code :



**Contactez-nous**

Tel: 40 55 17 50

Email: [reception@manavamooresort.pf](mailto:reception@manavamooresort.pf)

Maharepa, Moorea, 98728,  
Polynésie Française

## DAY PASS

Réservation obligatoire au 40 55 17 97

PISCINE



Accès piscine et plage + Déjeuner

E-BIKE



Accès piscine et plage + Déjeuner + E-Bike

**Suivez-nous**

@MANAVAMOOREA





Venez découvrir votre espace conseil

AXA

de Maharepa entièrement rénové

réinventons / notre métier

“

Vous souhaitez vivre pleinement votre vie, faire des projets et préparer l'avenir en toute confiance.

Notre métier est de vous proposer les solutions qui vous protègent vous, votre famille, vos biens, votre patrimoine.

”

#### Vos Biens :

Auto  
Moto Cyclo  
Habitation

#### Votre Famille :

Assurance Santé  
Décès et Invalidité  
Assurance Scolaire  
Assurance Voyage  
Protection Familiale  
Contrat Obsèques

#### Votre Argent :

Retraite  
Assurance Vie  
Gestion pilotée

#### Professionnels :

Multirisque Pro  
Retraite Entreprise  
Prévoyance  
des Salariés



L'espace conseil de Moorea a été entièrement rénovée courant février dernier, afin d'améliorer l'accueil de la clientèle dans un cadre plus moderne. Les différents produits AXA sont désormais présentés par le biais de spots sur un support audiovisuel récemment installé.

**Bien assuré et au meilleur prix service compris.**



Moearii POROI Cheffe d'agence de Moorea.



Maimiti RAUFAUORE Chargée de clientèle

#### Horaires d'ouverture

du lundi au jeudi : 7h30 - 12h00 – 13h00 - 16h00

vendredi : 7h30 - 12h00 – 13h00 - 15h30

fermé le samedi

AXA le spécialiste de l'Assurance et de l'Épargne en Polynésie

Centre Commercial Maharepa - MOOREA Tél : 40 55 01 10

Mail : moorea@axa.pf - Moearii.POROI@axa.pf



# TEREVAU PITI

au service de la population de MOOREA



*Tino Manfred FA SHIN CHONG,  
P.D.G. et capitaine du TEREVAU PITI*



*Tino entouré par le Capitaine et ses techniciens.*

En 2017, Tino lance le projet de construction du TEREVAU PITI dans le but d'offrir un nouveau service auprès de la population de Moorea.

L'arrivée de ce ferry en mai 2021, spécialement conçu pour répondre au développement du trafic passager et fret, marque une évolution dans la liaison Tahiti/Moorea permettant d'équilibrer le marché.

## Confort et services

Le confort que ce soit dans la stabilité du navire lors des traversées ou bien dans les différents salons et sun deck mis à disposition permet de voyager en toute quiétude.

Pour les voyageurs qui souhaitent plus de calme et de confort un espace dédié leur propose des assises d'un confort supérieur.

Diverses prestations innovantes sont proposées comme l'espace réservé aux enfants ou le service de restauration qui offre un large choix pour le petit-déjeuner et le déjeuner lors des traversées quotidiennes avec des plats cuisinés pendant le voyage.



## Privilégier l'emploi des jeunes de Moorea.

C'était une volonté de Tino de proposer un emploi à des jeunes de Moorea, et l'équipe dynamique et sympathique du TEREVAU PITI est composée de 90 % de résidents de l'île sœur.

L'équipe assure un service de qualité, très convivial, et tous les vendredis c'est ambiance bringue pendant les différents voyages, et il n'est pas rare de voir le personnel chanter et jouer du ukulele pendant leur pause au cours du trajet.

## Des rotations Moorea - Tahiti du lundi au dimanche.

Bien que le TEREVAU PITI propose des liaisons vers les Îles sous le vent pendant les vacances scolaires, ces trajets s'effectuent du vendredi soir au dimanche matin ce qui ne perturbe en rien les travailleurs qui font la navette pendant la semaine, ni le service de fret.

Des promotions sont régulièrement proposées à la clientèle, ainsi que des escapades combinant transport maritime et excursions ou de l'hébergement, en partenariat avec différents acteurs économiques de l'île.

## Navire de dernière génération aux performances environnementales maîtrisées.

Le TEREVAU PITI est équipé de moteurs de « dernière génération » réduisant ainsi son empreinte carbone. De plus il consomme beaucoup moins de gazoil, ce qui lui permet de garantir des prix très compétitifs tout en préservant l'environnement. Actuellement le trajet s'effectue en 50 minutes de quai à quai, mais ce temps devrait diminuer lorsque le Port autonome aura terminé les travaux du quai de Moorea.



*Des plats préparés à la minute pendant le trajet*

*Un service de qualité  
toujours dans une ambiance convivial*



## Le service fret du TEREVAU PITI

### Des prestations de qualité à des prix compétitifs

Le TEREVAU PITI assure également l'acheminement de poids lourds ce qui permet aux transporteurs d'avoir une gestion plus souple pour leurs livraisons sur Moorea n'étant plus dépendants d'une seule compagnie.

Non seulement les prix proposés sont concurrentiels, mais ce nouveau service permet d'assurer la pérennité de l'approvisionnement de Moorea.

En effet, les horaires des rotations permettent aux livreurs une souplesse d'action et même pour certains, arrivé tôt, de livrer leur marchandise et de repartir dans la matinée vers Papeete alors que par le passé ils étaient contraints de rester une partie de la journée sur l'île sœur, ce qui pouvait entraîner un coût pour leur entreprise.

#### Nouveau : livraisons à domicile.

Désormais Tere Uta, filiale de TEREVAU PITI assure des livraisons à domicile que ce soit pour les professionnels, dont une grande partie des commerçants de l'île, ou les particuliers. Deux camions adaptés pour les fortes charges, mais aussi de plus petits pour livrer des palettes assurent un service à des prix toujours intéressants.

Ce service sera bientôt complété par l'arrivée d'autres véhicules, dont un porte container et un porte char pouvant transporter des dragues ou autres engins lourds.

Ces camions auraient dû être livrés depuis plusieurs mois, mais la pandémie de Covid a rallongé les délais de livraison de ces véhicules qui viennent d'Europe.

#### Livraison quai à quai

Le TEREVAU PITI propose également la livraison quai à quai.

Ce service est en plein développement et permet de rendre service à la population pour assurer un approvisionnement régulier de marchandises sur Moorea.



Photo : TEREVAU PITI



Photo : TEREVAU PITI

Le parking peut accueillir jusqu'à 105 véhicules légers sur deux étages.  
Sa surface permet également de garer jusqu'à 8 semi-remorques ou poids lourds ainsi que 70 véhicules légers.



Photo : TEREVAU PITI



## Voyages vers les RAROMATAI

Huahine - Raiatea - Tahaa - Bora Bora

\* Huahine - Raiatea - Tahaa - Bora Bora - Maupiti



Photos : TEREVAU PITI

Mois	Départ Tahiti	Retour Tahiti
Avril 2022	Vendredi 1er - Vendredi 8 Jeudi 14 *	Dimanche 3 - Dimanche 10 Dimanche 17
Mai 2022	Vendredi 20 - Vendredi 27	Dimanche 22 - Dimanche 29
Juin 2022	Vendredi 24	Dimanche 26
Juillet 2022	Vendredi 1er - Vendredi 15 Vendredi 29	Dimanche 3 - Dimanche 17 Dimanche 31
Août 2022	Vendredi 5	Dimanche 7

Pour plus d'informations voir le site : [www.terevaupiti.pf](http://www.terevaupiti.pf) - Facebook - Tél : 40 461 160



# NOS HORAIRES

Horaires valables dès le 24 janvier 2022

\*2 voyages sont prévus pour les produits dangereux, tous les jeudis. 25 passagers maximum.

Modifications exceptionnelles selon les périodes : fériés, vacances scolaires, traversées Raromatai,...etc.

## Départ MOOREA

Lun   Mer   Ven	05h00	07h50	11h05	13h30	15h40
Mar   Jeu	05h00	07h50	11h05	13h30	
Samedi	05h30	08h10	10h35		17h45
Dimanche		08h20		15h30	18h00

## Départ TAHITI

Lun   Mer   Ven	06h10	09h45	12h15	14h35	16h50
Mar   Jeu	06h10	09h45	12h15		16h50
Samedi	07h00	09h30	12h00		
Dimanche	07h00		14h00	16h40	19h00

# NOS TARIFS

## Nos Tarifs

Tarifs Aller simple  
Applicables à partir de juillet 2021

### TICKETS :

Enfant	âgé de 2 ans jusqu'à 16 ans
Etudiant	en formation initiale et âgé de 25 ans et moins
'A'ahiata	Première navette de la journée (Départ Moorea)
Maohi Nui	60 ans et plus
Tamari'i Iti	âgé de moins de 2 ans

## ESPACES HAERE MAI

### Tarifs Aller Simple

## CARNETS

	Passagers	Véhicules Légers	2 Roues	Carnet 10
Adulte	1 160 F	< 4.7m 4 200 F	Vélos 250 F	Adulte 9 300 F
Enf / Etu	580 F	< 5.2m 4 800 F	< 125 cm3 900 F	Enfant 4 900 F
'A'ahiata	800 F	< 5.4m 5 300 F	> 125 cm3 1 000 F	< 125 8 100 F
'A'ahiata Enfant	400 F	< 5.6m 7 500 F		> 125 9 000 F
Maohi Nui	850 F	< 5.8m 9 500 F		Vélos 1 500 F
Résident Moz	950 F	QUAD 2 200 F		
Tamari'i Iti	Gratuit			

## Nos Abonnements

Présentez-vous auprès de nos guichets  
pour la création de votre abonnement

### ABONNEMENTS :

Tere Avae	Voyages illimités pendant 1 mois
Tere 22	22 AR, valable 35 jours
Tere 11	11 AR, valable 18 jours
Tere 6	6 AR, valable 12 jours

## Espaces HAERE MAI

	Tere AVAE	Tere 22	Tere 11	Tere 6
Adulte	19 710 F	Adulte 19 100 F	Adulte 10 600 F	Adulte 6 500 F
Enfant	11 250 F	Enfant 10 800 F	Enfant 6 200 F	Enfant 3 750 F
<125	17 600 F	<125 15 870 F	<125 8 200 F	<125 4 600 F
>125	18 450 F	>125 16 850 F	>125 8 750 F	>125 5 300 F
Vélo	1 000 F	Vélo 1 000 F	Vélo 540 F	Vélo 350 F

## Profitez de nos Tarifs A'AHIAATA

Valables seulement sur les voyages  
de 05h00 au départ de Moorea



Jeune



400<sup>F</sup>

Adulte



800<sup>F</sup>



MOZ : +689 40 461 163  
PPT : +689 40 461 160  
reservation@terevaupiti.pf

Achète tes tickets en ligne

[www.terevaupiti.pf](http://www.terevaupiti.pf)



Terevau Piti facilite vos déplacements vers  
Moorea et les Raromatai

L'APPLICATION MOBILE  
Disponible



# TRIIONS!



## ● VERRE

Face Toa Moorea - Vaiare  
Sapeurs Pompiers - Haapiti  
Salle Omnisports - Papetoai  
Super U Are - Paopao  
Déchetterie - Temae



## ● MÉDICAMENTS

Pharmacie - Afareaitu  
Pharmacie - Haapiti  
Pharmacie - Maharepa  
Déchetterie - Temae



## ● HUILES DE MOTEUR

Station TOTAL - Haapiti  
Station TOTAL - Temae  
Station SHELL - Vaiare  
Atelier mécanique - Vaiare  
Déchetterie - Temae



## ● BATTERIES

Station TOTAL - Haapiti  
Station TOTAL - Temae  
STM - Vaiare  
SHELL - Vaiare  
Déchetterie - Temae



## ● PILES

Afareaitu : Magasin AH SING  
Magasin MAATEA  
Haapiti : Magasin VARARI  
Centre La PIROGUE  
Magasin VAIANE  
Papetoai : Magasin MANEA  
Lycée agricole  
Paopao : Super U Are  
Collège  
Maharepa : Magasin KINA  
Magasin REMY  
École primaire  
Temae : Sofitel IA ORA  
Station TOTAL  
Déchetterie



## ● FUSÉES DE DÉTRESSE

Quai de Papetoai  
Marina - Vaiare  
Déchetterie - Temae



## ● DÉCHETS ÉLECTRONIQUES (DEEE)

Déchetterie - Temae



# FENUA MA

# RECYCLONS !



## HORAIRES D'OUVERTURE AU PUBLIC DE LA DÉCHETTERIE DE TEMAE

Lundi, mercredi et vendredi • de 6h à 11h et de 14h à 17h  
Mardi, jeudi et samedi • de 6h à 11h

BP 9636 - 98716 PIRAE - TAHITI - POLYNÉSIE FRANÇAISE  
TÉL. : 40 54 34 50 - FAX : 40 54 34 51 - [www.fenuama.pf](http://www.fenuama.pf) - [accueil@fenuama.pf](mailto:accueil@fenuama.pf)





Coût du Van : 4 690 000 xpf financés à hauteur de 50 % par le Pays avec la DDC, délégation pour le développement des communes qui a pour mission de concourir à la politique d'aide au développement des communes de la Polynésie française menée par le gouvernement, et par la Commune.



Le van est équipé de tables, chaises, tonnelles, de quatre ordinateurs portables, d'une imprimante et d'une connexion internet, un équipement financé à 60% par le Contrat de ville.



Moorea enregistre un taux de chômage de 23 %, (supérieur à la moyenne du fenua 21%) allant jusqu'à 42% pour les 20/29 ans.

### Le dispositif Adulte - Relais

Au bénéfice des quartiers prioritaires, ce dispositif est financé par l'État, le Contrat de ville de l'agglomération de Papeete et la Commune de Moorea- Maïao. Il a pour but de mieux connaître la population issue des quartiers prioritaires, de leur redonner confiance afin qu'ils deviennent acteurs de leurs vies.

Les adultes-relais ont pour objectifs :

- D'améliorer le lien social, le lien avec les institutions et les services publics : aller à la rencontre des habitants des quartiers prioritaires, d'engager les discussions, de les écouter, les sensibiliser, noter leurs ressentis, leurs besoins, leurs difficultés sur la vie de tous les jours qu'ils mènent dans leurs quartiers et leurs foyers.
- De contribuer à une meilleure médiation et accompagner les habitants à un meilleur cadre de vie : les conditions de vie, l'eau, l'électricité, les déchets, l'emploi, la vie associative...

## Le van de l'emploi à la rencontre des habitants des quartiers prioritaires.

Le Van de l'emploi permet d'aller au-devant des habitants des quartiers prioritaires, en particulier vers les jeunes décrocheurs et les demandeurs d'emploi pour sensibiliser, soutenir et accompagner à la création d'activité, la recherche de formation et d'emploi avec le renfort des partenaires publics et privées.

Les adultes-relais du Van de l'emploi ont été très bien accueillis par les habitants des quartiers prioritaires ; Initiées par la commune, en partenariat avec le Contrat de ville et quelques acteurs économiques de l'île, ces rencontres permettent de bénéficier de différents ateliers facilitant la recherche d'emploi, comme apprendre à rédiger un CV ou une lettre de motivation, avec des interventions de quelques partenaires comme l'Adie pour l'aide à la création de petite entreprise ou pour des tests de compétences, il y a également des ateliers de coaching, et de relooking.

Ce sont généralement de jeunes mamans qui ont arrêté l'école très tôt, parfois avant l'âge légal, en recherche d'une formation ou d'un petit job pour gagner en autonomie et contribuer aux charges du ménage, qui sont allées à la rencontre du Van. En ce qui concerne les hommes, certains ont de l'expérience dans la construction et la pêche, souvent avec une carte professionnelle et / ou patente, ils sont désireux de développer leur activité.

Le SEFI a beaucoup été sollicité par les demandeurs d'emploi.

Au total ce sont 174 participants qui ont été accueillis durant les tournées du van en novembre et décembre 2021.

### Venir en aide des habitants des quartiers prioritaires.

« Le bilan des actions menées en 2019, notamment au travers de la Job academy de notre partenaire FACE avec des interventions organisées et renforcées dans 6 quartiers pilotes, a permis de préparer ces rencontres et d'affiner notre accompagnement de proximité. Cette action a permis d'identifier les freins et les besoins, avec une volonté des habitants de s'en sortir. Le manque de compétence, les difficultés liées au transport ainsi que les problèmes familiaux sont les principaux freins recensés dans les quartiers, » souligne Teva TEOROI du pôle emploi à l'espace conseils insertion et vie associative (Eciva).



L'équipe de l'ECIVA est composée (de gauche à droite) des 2 adultes-relais (Tuteahu & Sandrine), de la cellule Emploi et de l'Insertion (Lahaina & Teva) et de la responsable du Développement touristique et économique (Vaiani).

Selon les constats et les retours des habitants, les adultes-relais pourront les orienter vers les services et les organismes concernés. Ces deux nouveaux agents communaux sont donc le relais fiable et de confiance entre la population et les institutions.

Actuellement basés dans les locaux de l'ECIVA, ils seront très prochainement déployés dans les maisons de quartier de Pao Pao et Papetoi pour assurer cette proximité avec l'administré.

VOS DÉMARCHES  
EN LIGNE

TĀ 'OE MAU  
ANIRA A ETĪTAURA'A  
I NI'A

sur

i te tahuauira

[www.oph.pf](http://www.oph.pf)



# Gendarmerie de Moorea

## Sécurité routière Délinquance

### BILAN 2021

Comme chaque année, au cours du 1er trimestre, nous faisons le bilan de la délinquance et de la sécurité routière sur Moorea. Nous avons rencontré le nouveau commandant de la Brigade, le Major Franck DE DECKER qui nous présente ce bilan 2021.



*Le Major Franck DE DECKER a pris ses fonctions de Commandant de la Brigade de Moorea le 17 janvier dernier.*

*Il a fait l'école de gendarmerie de Montluçon en 1990, sa dernière affectation était dans le département de la Marne en métropole. Moorea est son premier séjour en Outre-Mer.*

## Sécurité routière

### 11 accidents : 3 morts - 11 blessés

– 21 accidents : 4 morts - 12 blessés en 2020

### Infractions Alcoolémie : 54 sur 1223 contrôles

– Infractions Alcoolémie : 53 et 2000 contrôles en 2020

### Infractions Stupéfiants : 3

– Infractions Stupéfiants : 41 en 2020

### Infractions Vitesse : 21

– Infractions vitesse : 74 en 2020

### Rétention Permis de conduire : 10

– Rétention Permis de conduire : 10 en 2020

### Infractions Police de la route : 848

– Infractions Police de la route : 1037 en 2020

- Nous constatons un net recul des accidents de la route en 2021, très certainement dû aux différentes restrictions liées à la pandémie de la Covid notamment avec la mise en place d'un couvre-feu pendant plusieurs mois. Malgré tout, il y a encore 3 morts et 11 blessés pratiquement les mêmes chiffres qu'en 2020. Les 2 roues sont toujours très impliquées dans ces accidents ainsi que la consommation d'alcool et surtout une conduite dangereuse sans respect des règles élémentaires du Code de la route (excès de vitesse, franchissement de ligne continue surtout dans les virages...).
- Les contrôles ont été nombreux même si l'on constate une baisse par rapport à 2020, mais avec moins de contrôles il y a pratiquement autant d'infractions liées à l'alcoolémie. Les statistiques de la Brigade motorisée ne sont pas comptabilisées dans ce bilan, mais sa présence 1 à 2 fois par semaine est très dissuasive pour les mauvais conducteurs.
- Le major se dit inquiet quant au comportement des usagers des vélos électriques qui ne respectent pas le Code de la route, que ce soit en roulant à contresens, ou bien à plusieurs sur le même engin et principalement des enfants et la plupart du temps sans casque, « Aujourd'hui nous n'avons pas constaté d'accident grave, mais le phénomène se développe très rapidement et nous sommes en attente d'une réglementation territoriale pour intervenir au niveau de la répression, actuellement nous ne pouvons que donner des conseils de prudence et de respect du code la route » .

Suite à ce constat d'impuissance devant ce phénomène grandissant, nous avons contacté la Direction des Transports Terrestres de Polynésie Française pour savoir où en était le projet de législation ? Son Directeur, Lucien Pommiez, indique :

« Depuis 2019, la Direction des Transports terrestres a été interpellée par la profusion d'importation de vélos électriques, ou assistance électrique, mais aussi de trottinettes ou autres engins dotés de batterie électrique, et très rapidement nous avons entamé des travaux de réforme du Code de la route polynésien.

Cette étude a été réalisée en concertation avec les distributeurs de ces engins, mais aussi avec les forces de l'ordre et les assureurs de la place. Une consultation citoyenne a même été réalisée auprès de plus de 1 000 Polynésiens afin de déterminer au mieux les modalités de cette réforme qui nécessiterait une formation des usagers pour certains types de vélos électriques et surtout comment protéger ces usagers avec le port d'un casque adapté. Il est aussi envisagé d'immatriculer les engins les plus puissants et surtout de contracter une assurance. Nos rencontres avec les professionnels du secteur nous ont conduits à définir un produit d'assurance adapté à ce type d'engin. **La finalisation de cette réforme du Code de la route polynésien est prévue avant la fin du premier semestre 2022 après avoir été validée par son ministère de tutelle et approuvée en conseil des ministres. Lors de la mise en place de cette nouvelle réglementation, une campagne de sensibilisation et de prévention sera organisée par la Direction des Transports Terrestres » .**

Cette nouvelle réglementation est indispensable pour la sécurité de tous, car il est fréquent de voir plus de 2 passagers par engins et surtout se déplaçant sans aucun respect du Code de la route et sans aucune protection.

Ces nouvelles règles permettront aussi de préserver les autres usagers de la route que ce soit véhicules, 2 roues conventionnels ou piétons, car aujourd'hui il n'est pas rare de croiser un de ces engins roulant sur le trottoir ou ne respectant pas les feux tricolores ou autres panneaux de signalisation.»

### • L'arrivée sur le Territoire de ces nouveaux modes de déplacement

engage non seulement leurs usagers à respecter le Code de la route, mais aussi à avoir un comportement citoyen lorsque le vélo ne fonctionne plus, car il n'est pas envisageable de s'en débarrasser n'importe où, et surtout il ne faut pas jeter les batteries usagées dans les poubelles, car elles peuvent s'enflammer et provoquer de graves dégâts que ce soit dans les bennes ou au centre d'enfouissement technique, des sites de dépôts sont spécialement dédiés à ce type de produit à la déchetterie de Moorea.



© 123rf



La Brigade Territoriale Autonome de Moorea-Maiao est composée de :

- 1 Major Commandant de brigade
- 1 Adjoint (Adjudent chef)
- 7 Sous-officiers
- 1 Gendarme adjoint volontaire
- 5 Gendarmes mobiles relayés tous les 3 mois

**En renfort :**

- La brigade motorisée de Tahiti 1 à 2 fois par semaine
- La brigade cynophile pour des opérations ponctuelles
- 5 Gendarmes mobiles supplémentaires le Week-end

## Délinquance



**Atteintes aux biens : 297**  
/ Atteintes aux biens : 261 en 2020

**Violences sexuelles : 8**  
/ Violences sexuelles : 12 en 2020

**Violences conjugales : 170**  
/ Violences conjugales : 169 en 2020

**VOLS:** Les vols augmentent de près de 14 %, mais comme les années précédentes il s'agit essentiellement de vols d'opportunité, sans violence, perpétrés par des individus de plus en plus jeunes et souvent mineurs (14 à 17 ans).

Il est donc important de fermer ses fenêtres et portes même si vous êtes dans votre jardin ou à la mer. Pour ceux qui ont une alarme, il ne faut pas oublier de la mettre en service lorsque vous quittez votre domicile.

**STUPÉFIANTS:** « Nous avons saisi des petites quantités de Paka dans des plantations destinées à la consommation individuelle, souligne la Major, par contre nous n'avons pas eu d'affaire d'ICE, peut-être que les arrestations de l'année dernière ont dissuadé de futurs dealers de passer à l'action ».

**VIOLENCES CONJUGALES:** « Avec 170 cette année contre 169 en 2020, c'est toujours trop !

Souvent l'alcool est à l'origine de ces comportements, mais le plus regrettable c'est que ces violences sont faites devant de jeunes enfants, qui risquent de reproduire ces gestes lorsqu'ils seront plus grands.

Nous travaillons toujours en collaboration avec l'association Vahine Orama qui dispose d'un bureau dans l'enceinte de la gendarmerie pour recevoir les victimes en toute discrétion ».

Le meurtre d'un homme à Maharepa, en ce début d'année, fait divers extrêmement sur Moorea, a choqué les habitants ;

L'enquête est en cours diligentée par la Section de Recherches de Papeete.



Tipaniers  
moorea

**Deux restaurants**  
à votre disposition tout au long de l'année



**Le Midi, Le BEACH restaurant** et sa vue imprenable sur le lagon de Haapiti pour un déjeuner décontracté ouvert tous les jours : de 6h30 à 9h30 pour le petit déjeuner et de 12h00 à 14h15 pour le déjeuner Bar sur la plage ouvert jusqu'à 19h00



**Le Soir, le restaurant JARDIN** vous accueille dans son cadre plus intime idéal pour les dîners romantiques. ouvert tous les soirs à partir de 18h30

**Venez découvrir sa carte de spécialités "Maison"**



Renseignements  
& Réservations :

**Tél: 40 56 12 67**

Mail: [contact@tipaniers.pf](mailto:contact@tipaniers.pf)  
site : [www.lestipaniers.com](http://www.lestipaniers.com)



Hotel Les Tipaniers Moorea

## L'aquaculture : une solution pour l'avenir de notre FENUA.

La gestion des stocks naturels (de plus en plus surexploités) est une nécessité, et ce, d'autant plus dans le Pacifique où, d'une part, la consommation de poissons par capita est parmi la plus importante au monde (globalement entre 30 et 100 kg/an) d'autre part, la poussée démographique est importante. La consommation en produits marins augmentant dans le monde, l'aquaculture apparaît comme une solution majeure. La Polynésie française dispose d'un large panel d'espèces et de créneaux à potentiel aquacole.

Cette filière d'avenir peut offrir de nombreux débouchés sur Moorea et ainsi participer activement au développement économique de l'île.



Photos : ©DRM

### Est désigné comme aquaculteur

« Toute personne physique ou morale ayant son domicile ou son siège social, depuis plus d'un an en Polynésie française, qui exerce pour son compte et à titre onéreux une ou plusieurs activités d'aquaculture, et qui en tire des revenus réguliers à titre principal ou complémentaire ».

## Qu'est-ce que l'aquaculture

L'aquaculture peut être pratiquée à terre (en bassin extérieur ou en enceinte fermée) ou dans le milieu naturel (en enclos, sur des supports fixés au sol, sur des lignes immergées, dans des cages flottantes ou immergées, ou sur des radeaux immergés).

L'aquaculteur peut élever des poissons (eau douce, saumâtre ou marine), des crustacés (crabes, crevettes, etc.), des bivalves (bénitiers, huîtres, etc.), des algues, des coraux, des éponges et bien d'autres organismes aquatiques.

Selon le type d'aquaculture, les professionnels peuvent travailler dans le milieu naturel soumis aux aléas du climat et des conditions environnementales, ou alors en milieu plus ou moins contrôlé.

En fonction des objectifs, des marchés et de la rentabilité recherchée et à maîtriser, la taille de la ferme d'exploitation varie d'une échelle familiale artisanale à une échelle industrielle.

## Le métier d'aquaculteur/trice.

• *L'aquaculteur se définit par ses qualités manuelles, sa gestion adaptée aux besoins et aux contraintes, son esprit d'équipe, sa curiosité et son esprit innovant. Du fait, qu'il travaille avec une ressource vivante, il doit être rigoureux, organisé et régulier dans son travail, avoir un bon sens de l'observation, une grande capacité d'analyse et de réaction avec méthode.*

• *Selon sa spécialité et son poste au sein de l'exploitation, il doit maîtriser les espèces et les techniques d'élevage, la commercialisation, la saisie et l'analyse de données (informatique et statistiques) ; et s'il est chef d'exploitation il doit savoir gérer son personnel et ses comptes en fonction des prévisions, des commandes, des ventes et des résultats techniques et financiers.*

• *Dans certains élevages, le personnel doit se relayer durant les week-ends et jours fériés, notamment pour le nourrissage des animaux et le suivi du matériel d'approvisionnement en fluides (électricité, eau et air). Les salaires sont variables selon la taille de l'exploitation et le poste occupé.*

## Selon la taille de l'exploitation, on distingue différents métiers et niveaux de responsabilités.

### L'ouvrier aquacole

participe aux travaux courants de la ferme :

- manutention, contrôle, nettoyage et entretien des structures et des équipements, voire des animaux (coquillages),
- nourrissage, participation aux échantillonnages, aux transferts et aux récoltes des animaux,
- tri, calibrage et conditionnement des animaux.

### Le technicien aquacole

veille à la bonne conduite des élevages à travers :

- le suivi des structures et des équipements d'élevage,
  - le suivi des différents lots en élevage,
- le tout en veillant à respecter les procédures et bonnes pratiques zootechniques et sanitaires mises en place sur la ferme.

### Le chef d'exploitation

est un véritable chef d'entreprise, il s'occupe :

- de l'implantation et de l'aménagement des structures et équipements ainsi que de leur gestion à travers des procédures d'entretien,
- de l'organisation de la ferme (commandes de la ferme et commandes des clients, suivi de la comptabilité, plan et procédures de production depuis la mise en élevage jusqu'aux récoltes, répartition des tâches),
- de la stratégie de production et de développement de la ferme (en fonction des conditions existantes et afin de satisfaire les besoins du marché en termes de prix, de volume et de qualité des produits). Il doit avoir des qualités de fermier de la mer (connaissances aquacoles et environnementales, suivi de tous les instants, gestion des urgences), de manager d'équipe et des compétences en gestion et en communication.



Photo : ©DRM

En résumé, l'aquaculteur doit veiller au bon fonctionnement de sa ferme et au bien être de ses animaux. Tout au long du cycle d'élevage de son espèce il doit gérer les infrastructures et les cheptels tout en respectant la réglementation en vigueur, et dans le but de répondre aux attentes du marché tout en recherchant les meilleures performances et le meilleur rendement pour la ferme.



## Les filières de l'aquaculture en Polynésie française

Une exploitation aquacole peut se présenter sous différentes tailles allant d'une échelle familiale rurale à une échelle industrielle. Les moyens mis en œuvre dépendent de l'espèce sélectionnée, des objectifs de production et des méthodes d'élevage choisis. Et les impacts et mesures de préservation de l'environnement lagunaire dépendent de l'échelle de la ferme, de l'espèce et des techniques d'élevage.

À ce jour (2019), les activités d'aquaculture (hors perliculture) en Polynésie française sont principalement :

- pour les crustacés : la crevette bleue (*Litopenaeus stylirostris*),
- pour les poissons : le Paraha peu (*Platax orbicularis*),
- pour les mollusques : le bénitier (*Tridacna maxima*).

De nouvelles espèces sont prochainement envisagées en pisciculture, le marava (*Siganus argenteus*) et le tilapia (en aquaponie) ainsi qu'en algoculture (culture d'algues).

## Les filières de formations pour devenir aquaculteur/trice

### En Polynésie française

Après la 3ème	<b>2nde Aquaculture</b> LEAPT (Taravao) CETAD Hao CETAD Nuku Hiva (en développement)
Niveau BAC	<b>Bac STAV</b> Lycée Agricole Opunohu (Moorea) <b>Bac Scientifique</b>
Niveau BAC +2	<b>BTSA DARC</b> Lycée Agricole Opunohu (Moorea) Option Aquaculture (stage à l'étranger)
Niveau BAC +3	<b>Licence en Sciences de la Vie et de la Terre</b>
Niveau BAC +5	<b>Master Environnement Insulaire Océanien</b> (M1 en métropole et M2 en PF) - Université de la Polynésie française

### En Métropole

Niveau BAC	<b>Bac Pro Productions aquacoles</b> <b>Bac Pro Cultures marines</b>
Niveau BAC +2	<b>BTSA Production aquacoles</b> <b>DEUST Technicien de la mer et du littoral</b> option valorisation des produits de la mer <b>DU Technicien spécialisé en aquaculture (14 mois)</b>
Niveau BAC +3	<b>Licence</b> <b>Licence Pro Agronomie,</b> productions animales <b>Licence pro Droit, économie, gestion commerce spécialité</b> transformation et commercialisation des produits de la mer <b>CNAM Diplôme d'établissement Cadre technique</b> Production et valorisation des ressources marines.
Niveau BAC +5	<b>Master professionnels ou Master recherche</b> <b>DU chef de projet d'exploitation d'aquaculture</b> <b>Ecole d'ingénieur en aquaculture</b> ou ingénieur agronome spécialisé en halieutique et aquaculture (admission sur concours, niveau BAC, BAC +2, +3, +4)

### En Océanie \*

Niveau BAC +2	<b>Diploma in Aquaculture</b> (Australie, Nouvelle-Zélande et Fidji)
Niveau BAC +3	<b>Bachelor in Marine Sciences</b> - option Aquaculture (Australie, Nouvelle-Zélande et Fidji)
Niveau BAC +5	<b>Master in Aquaculture</b> (Australie et Nouvelle-Zélande)

(\*Dans certains cas une demande d'équivalence des diplômes étrangers peut être nécessaire pour leur reconnaissance en Polynésie française (car pour être éligible aux concours dans l'administration du Pays).

Photo : ©DRM



### Les formations complémentaires

- Stage de formation de 3 mois en structure publique (sous réserve de sélection de dossier), ou
- Stage de formation de 6 mois en structure privée. L'un ou l'autre (ou diplôme aquacole, ou bac+2 scientifique) est nécessaire à l'obtention d'un agrément d'aquaculteur.
- Formation de gestion d'entreprise (CCISM, Centre de formation, etc.)
- Formation de plongée professionnelle.

Téléchargez les livrets en format PDF sur [www.ressources-marines.gov.pf/](http://www.ressources-marines.gov.pf/)



Vous êtes diplômés et/ou vous avez un projet en aquaculture, contactez la DRM pour plus d'informations : [drm@drm.gov.pf](mailto:drm@drm.gov.pf)

N'hésitez pas à contacter et à prendre rendez-vous pour être conseillé sur votre projet par les agents de l'équipe aquaculture de la Direction des Ressources Marines (DRM)



Retrouvez toutes les informations sur le site <http://www.ressources-marines.gov.pf> ou directement en scannant le QR code (ci-contre).



**DIRECTION DES RESSOURCES MARINES**  
**PŪ FA'AHOTU MOANA**

Boîte postale 20 - 98 713 Papeete - Tahiti - Polynésie française  
Tél. +689 40 50 25 50 - Fax +689 40 43 49 79

[drm@drm.gov.pf](mailto:drm@drm.gov.pf) - [f ressourcesmarines](https://www.facebook.com/ressourcesmarines) - [www.ressources-marines.gov.pf](http://www.ressources-marines.gov.pf)





Jérôme CHAPELIER  
Responsable d'exploitation "Hotu Fenua"  
et responsable qualité "Manutea" et  
"Jus de fruits de Moorea"



## Les professionnels de *Hotu Fenua*, vont partager leurs connaissances avec les jeunes élèves du CJA de Moorea.

La société *Hotu Fenua*, filiale de l'usine des Jus de Fruits de Moorea, a passé une convention de partenariat avec le CJA (Centre des Jeunes Adolescents) de Vaiare.

À l'origine de ce projet, une rencontre entre le responsable d'exploitation *Hotu Fenua*, Jérôme CHAPELIER et Patrick ALBERT directeur du CJA de Vaiare qui a débouché sur un partenariat permettant aux élèves de Vaiare d'effectuer des stages dans les champs de canne à sucre pour apprendre le métier à une échelle professionnelle. Jérôme Chapelier souligne : « De fil en aiguille, il nous est venu l'idée d'aller planter directement sur les parcelles à vocation agricole du CJA, il s'agit d'une petite surface, mais cela va permettre aux élèves de mettre en place des ateliers de bouturage, puis de plantation avec un suivi des règles de l'agriculture biologique, ça leur donnera l'occasion d'avoir un support pédagogique adapté à des applications concrètes.

Depuis la signature de cette convention, nous avons accueilli deux élèves en stage qui ont pu participer à la dernière récolte de canne à sucre ainsi qu'au pressage et dès que possible nous irons sur place au CJA pour expliquer et montrer aux élèves comment nous réalisons des bouturages de cannes à sucre de façon à pouvoir planter dans leur parcelle d'ici quelques semaines. »

« Aujourd'hui le rhum agricole polynésien a le vent en poupe, ce qui nous engage à considérer que c'est une filière qui a un fort potentiel de développement et nous aimerions qu'un maximum de jeunes soit sensibilisé et formé à ces filières, pour que nous puissions ensuite les recruter dans notre société et participer ainsi au développement économique du Fenua. »



### Les missions du CJA \*

- Permettre à des élèves en difficulté scolaire en fin de cycle 3, de poursuivre des études au moins jusqu'au terme de la scolarité obligatoire (16 ans) et de poursuivre vers un CAP et de doter chacun d'eux d'une formation professionnelle polyvalente alliant théorie et pratique, dans des domaines liés au développement de la Polynésie française (agriculture, artisanat, tourisme, activités de la mer, bâtiment...) ainsi que de favoriser la scolarisation des adolescents et leur éducation à la citoyenneté notamment à travers un fonctionnement coopératif des centres;
- Développer l'autonomie de l'élève. Pour cela, elle a entrepris le projet « Culture de la canne à sucre en agriculture biologique ». Ce dernier consiste en une action d'accompagnement des élèves en formation pratique agricole pour une mise en culture d'une parcelle de canne à sucre depuis le bouturage jusqu'à la récolte, selon les principes de l'agriculture biologique. Afin de mener à bien cette action, l'association a recherché des entreprises qui pourraient soutenir ce projet dans le cadre d'une collaboration à but pédagogique.

### La société *Hotu Fenua* apporte son soutien dans le cadre de l'action menée par le CJA.

Ce soutien est particulièrement affecté au projet « Culture de la canne à sucre en agriculture biologique » afin de :

- Sensibiliser les élèves aux modes d'agriculture biologique
- Découvrir le monde de l'entreprise
- Éveiller la conscience professionnelle



La société *Hotu Fenua* est très impliquée dans le tissu local et désire renforcer cet engagement au service de l'intérêt général et du développement social, elle souhaite soutenir un projet visant à promouvoir la valorisation du terroir auprès des jeunes de l'île par des techniques agricoles responsables.

C'est dans ce cadre que les deux Parties ont décidé de collaborer, et afin de soutenir le projet, la Société *Hotu Fenua* s'est engagée à mobiliser et mettre à disposition les compétences du personnel d'*Hotu Fenua* sur leur temps de travail, et à réaliser l'accompagnement et l'encadrement des élèves du CJA.

Par ailleurs, elle met à disposition le matériel agricole nécessaire à la réalisation du projet et fournit du matériel à vocation pédagogique selon les besoins du CJA, et accueille des élèves lors de stages d'entreprise.

\* Informations extraites de la « Convention de collaboration dans le cadre d'une opération de partenariat ».

Photos : *Hotu Fenua*



B.P. 23 - 98728 Moorea - Polynésie Française Tél.: 40 55 20 00

www.manuteatahiti.com - manutea@rotui.pf

Facebook : Manutea Tahiti - Jus de Fruits de Moorea





# MANUTEA

TAHITI

Une reconnaissance internationale  
pour des rhums d'exception



L'ABUS D'ALCOOL EST DANGEREUX POUR LA SANTÉ.  
À CONSOMMER AVEC MODÉRATION.



Exposition  
du 5 au 17 mai 2022

Galerie Winkler  
Papeete



## Maryse NOGUIER

Prépare sa 20e exposition.  
Elle y présentera une quarantaine d'aquarelles.

Pour cette nouvelle exposition, Maryse NOGUIER a choisi de rendre hommage aux vahinés et plus précisément aux danseuses, thème qu'elle n'avait pas abordé depuis 2005; 17 ans plus tard, elle décide d'immortaliser, à nouveau, la grâce des femmes polynésiennes.

Maryse souligne « J'ai pris beaucoup de plaisir à retravailler sur ce thème, je me suis appliqué à capter la lumière et la dynamique du mouvement. Je trouve que ces danseuses sont exceptionnelles et représentent parfaitement l'âme polynésienne.

Pour cette exposition je n'ai peint que des femmes, mais je vais développer ce thème en peignant des petites filles en train de danser ».

On retrouvera avec plaisir l'atmosphère de quiétude qu'elle apporte dans la représentation de ses Faré de Tahaa, cachés dans la luxuriance de leur jardin. Quelques marines des lagons des Tuamotu (Kauehi) ainsi que des fleurs en gros plan principalement des bougainvilliers seront également exposées.

Le vernissage qui aura lieu le 5 mai à 18h00 lui permettra de rencontrer et d'échanger avec son public.



Contact Maryse NOGUIER : 89 790 786



## Philippe DUBOIS

fête ses 30 ans de peinture

29 avril - 15 mai 2022

Galerie des Tropiques

Papeete

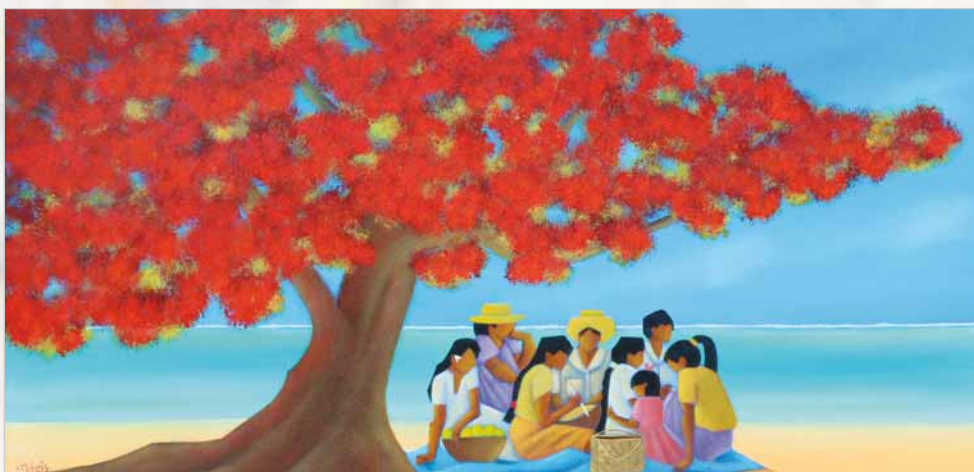
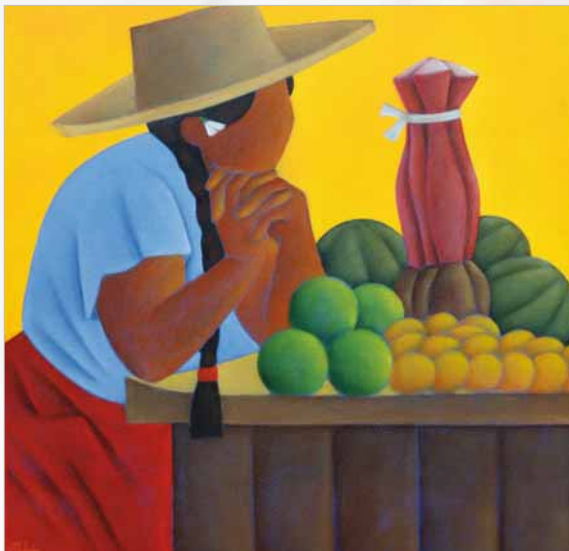


Pour ce rendez-vous annuel, Philippe DUBOIS a préparé une quarantaine de toiles où l'on retrouve avec plaisir ses couleurs dynamiques qui mettent en relief les scènes d'un quotidien, simple et paisible.

On aime se plonger dans son univers, contempler la mer et les pirogues à voile qui glissent sous un ciel sans nuage, ou s'asseoir sous le flamboyant en attendant le retour des pêcheurs avant de prendre le truck pour aller au marché.

Cette année, il a mis en scène de nombreux personnages que l'on retrouvera dans des tableaux de grandes largeurs, il présentera également des œuvres où il joue avec la lumière.

Vernissage vendredi 29 avril à partir de 18h00.



## Lancement sur Moorea de la campagne de géophysique hélicoptérée destinée à réaliser un état des lieux des ressources en eau souterraine en Polynésie française



Le 15 mars dernier, la Commune de Moorea Maiao a organisé dans le hall de l'aérodrome de Temae, une conférence de presse pour présenter son projet de campagne de géophysique hélicoptérée.

Lors de son discours, le Maire Evans HAUMANI a souligné : « C'est une fierté pour moi en tant que Tavana de Moorea-Maiao car c'est un projet innovant que l'on va vous présenter aujourd'hui.../. C'est pourquoi, j'ai demandé à mes ingénieurs et particulièrement à M. METAYER Frédéric ici présent, de trouver une solution pour me permettre de fournir de l'eau et de la potabiliser pour toute l'île. C'est une nécessité non pas parce que le CGCT (Code général des collectivités territoriales) l'impose, mais parce qu'aujourd'hui il n'est pas envisageable de vivre sans eau potable ».

Suite à cette campagne il faudra 1 an au Bureau de recherches géologiques et minières, pour analyser les nombreuses données récoltées et seulement après il faudra entreprendre les démarches administratives d'autorisation auprès des propriétaires, nous devrions avoir le bénéfice de ce projet dans 2 ans avec les premiers travaux pour distribuer ces nouvelles ressources en eau.

Afin de mieux comprendre la structure du sous-sol et réunir des données qui serviront aux acteurs du territoire, le Bureau de recherches géologiques et minières (BRGM) va mener un levé géophysique par hélicoptère au-dessus des îles de Tahaa, Moorea, Maiao et Bora Bora.

Cette campagne de levé a une double finalité.

À court terme, elle permettra de fournir des éléments de connaissance hydrogéologique, dans le but d'étendre l'alimentation en eau potable sur les îles survolées.

Au total le BRGM va sonder le sous-sol de quatre îles polynésiennes représentant une superficie de 881 km<sup>2</sup>.

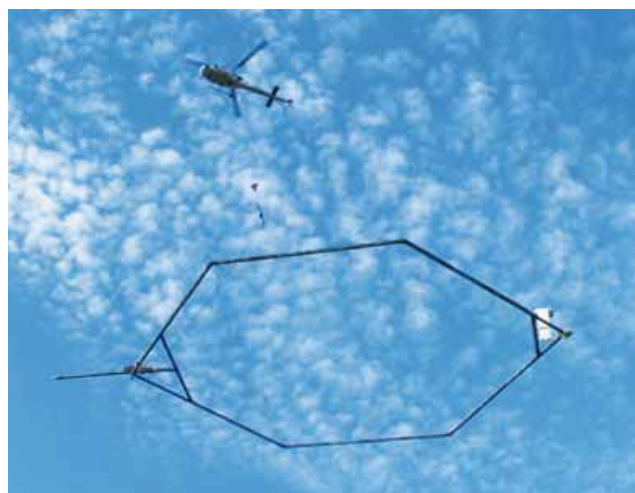
D'autre part, sur le moyen terme, ce levé va constituer une infrastructure de données géophysiques de référence pour ces îles, qui pourra être exploitée dans les années à venir pour diverses applications, à l'instar d'autres levés du même type réalisés en outre-mer et en France métropolitaine.

Ces opérations sont initiées et financées par la Commune de Moorea-Maiao et de Bora Bora, le Syndicat pour la promotion des Communes de Polynésie ( au bénéfice de la commune de Tahaa qui est adhérente à la compétence eau potable) avec le soutien du Pays, de l'État français et du BRGM. Elles permettront aux collectivités concernées d'améliorer la connaissance géologique de leur territoire et ainsi optimiser l'utilisation de leurs ressources souterraines, il s'agit notamment d'améliorer les connaissances sur les nappes phréatiques pour leur exploitation raisonnée et de préciser les périmètres de protection des captages et forages d'eau.

---

Cette campagne est issue d'une réflexion des élus de la Commune de Moorea pour élaborer une stratégie de recherche de ressources après une analyse très précise du contexte hydraulique de l'île .

---



À partir de mi-mars pour une période de quatre à cinq semaines ( dont 5 jours sur Moorea), un hélicoptère de la compagnie Tahiti Nui affrété par la compagnie de géophysique danoise SkyTEM va survoler une partie du territoire polynésien, selon un plan de vol de près de 10 000 km défini par le BRGM. Il transportera une antenne de 25 m de diamètre, tractée entre 50 et 80 m au-dessus du sol destiné à sonder le sous-sol polynésien.





*Usine de traitement d'eau de Papetoai  
mise en service en juillet 2017*



*Usine de traitement d'eau de Haumi  
mise en service en juillet 2019*

Le réseau hydraulique communal de l'île de Moorea présente de nombreux sites de prélèvement d'eau par captage de sources ou en rivière, par forage horizontal ou vertical. L'origine de ces ressources (superficielles ou souterraines) conditionne la production et la distribution d'eau potable.

• La desserte en eau potable correspond environ à la moitié du linéaire de la route de ceinture grâce aux travaux réalisés en 2017 sur les secteurs de Papetoai, Opunohu et Pihaena. En 2019, après la mise en service de l'usine de traitement de Haumi (commune associée de Afareaitu), ce ratio est désormais porté à 2/3 de l'île. Pour cela, des travaux d'individualisation des branchements domestiques, de pose de compteurs d'eau et de renouvellement des canalisations de distribution ont été programmés.

Il s'agissait d'appliquer le Schéma Directeur d'Alimentation en Eau Potable (SDAEP), c'est-à-dire de procéder en 3 étapes :

- 1 - Potabilisation de l'eau distribuée,
- 2 - Facturation du service proportionnelle au volume d'eau consommé,
- 3 - Renouvellement des réseaux publics de distribution.

À chacune de ces étapes et lors des phases transitoires, les usagers sont accompagnés, notamment avec la mise en place d'un dispositif de facturation fictive, d'assistance et de conseil pour la réparation des fuites repérées au niveau des réseaux domestiques. Cette démarche répond au double objectif de rationaliser la consommation des abonnés et de maîtriser les coûts de production d'eau potable.

*Ainsi, la commune de Moorea-Maiao met en oeuvre une stratégie d'amélioration de la qualité du service public de l'eau, tout en s'assurant de l'équilibre financier du système et de la bonne gestion des ressources en eau disponibles.*

Les recherches de ressources en eau sur Moorea sont soumises à des contraintes spécifiques.

À l'échelle du territoire des îles de Moorea, de Maiao, de Bora-Bora et de Tahaa, deux facteurs sont très limitants pour le développement et l'amélioration du service public de l'eau :

- ✓ le manque de connaissance sur les ressources en eaux souterraines,
- ✓ les problématiques foncières.

---

*Afin d'augmenter la production d'eau potable, l'implantation de nouveaux forages ou la création de station de traitement nécessitent de mieux connaître la quantité et la qualité de l'eau disponible. Dans ce contexte et dans le cadre d'une approche systémique, la commune de Moorea-Maiao a pris l'attache du Bureau de Recherches Géologiques et Minières (BRGM), pour la mise en oeuvre des méthodes d'investigation à grande échelle, adaptées aux spécificités des milieux insulaires, par géophysique héliportée.*

---

En effet, les techniques appliquées au niveau du sol présentent une efficacité et une efficacité limitées en raison notamment:

- ✓ des difficultés d'accès pour des raisons d'autorisation foncière, de couvert végétal dense ou de relief escarpé ;
- ✓ du coût des études à petite échelle lié au moyens matériels et humains mobilisés.

Au niveau local, les problématiques sont spécifiques.

*Sur l'île de Maiao*, l'alimentation en eau est à ce jour uniquement individuelle, *tandis qu'à Moorea* le service de l'eau est fréquemment exploité sous contraintes, notamment lors de fortes affluences touristiques, mais aussi en raison des variations saisonnières des ressources.

*La commune de Bora Bora* a quant à elle pour premier objectif d'accroître la part des eaux souterraines dans l'eau potable distribuée (actuellement 50%), mais aussi de mieux cerner les périmètres de protection des nappes d'eau douce, notamment sur le motu de Tevairoa, dans l'objectif général d'accompagner au mieux le développement urbain.

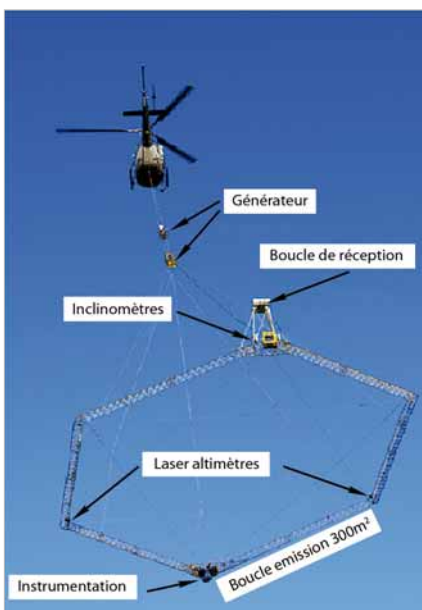
*La commune de Tahaa* rencontre depuis plusieurs années des pénuries en eau, notamment dans le sud de l'île. L'identification de nouvelles ressources en eau souterraine y constitue un objectif prioritaire.

## Le principe de la technologie retenue

Le BRGM est un organisme de référence qui a réalisé depuis 2010, 5 campagnes d'acquisition héliportée dans les départements, régions et collectivité d'outre-mer (Mayotte, Martinique, Guadeloupe, Réunion et zones ciblées en Nouvelle-Calédonie) dont les caractéristiques sont transposables à la Polynésie française.

La prospection héliportée est particulièrement adaptée aux problématiques et contexte décrit, car le coût ramené au kilomètre est 10 à 20 fois inférieur à celui des techniques mises en oeuvre au niveau du sol.

Cette méthode permet de s'affranchir des contraintes foncières et d'accès.



© Sky TEM

### Coût et plan de financement

Pour un levé totalisant de Moorea - Maiao et Bora Bora, le montant total du projet s'élève à plus de 100 millions de francs. Pour ces communes, le projet est subventionné par l'Etat et le Pays dans le cadre du Contrat de projet 2015-2020 à hauteur de  
68 083 174 F CFP.

La commune de Tahaa via le Syndicat pour la promotion des communes de Polynésie française est, quant à elle, attributaire d'une subvention de l'Etat dans le cadre du Fonds intercommunal de péréquation d'un montant de  
19 933 200 F CFP.

Le reste des charges étant réparties entre les 3 communes.

Laboutissement d'une démarche intercommunale est symbolique et prometteur pour l'avenir.

## Avantages de la technique aéroportée

La prospection héliportée :

- Est adaptée aux milieux insulaires volcaniques et montagneux (imagerie d'ensemble, non limitée par les accès, le foncier ou le couvert végétal),
- Apporte une vision globale des objets (gisements de roches, aquifères, glissements, sols...) sans les contraintes et les limitations des prospections au sol,
- À un coût au kilomètre linéaire très faible en raison d'une grande efficacité de réalisation



© Sky TEM

• Le levé contournera les zones urbaines denses dont le survol à basse altitude est interdit pour des raisons de sécurité et inutile car les signaux géophysiques sont perturbés par les installations au sol.

• La méthode magnétique est passive, elle enregistre le magnétisme naturel des roches ; la méthode électromagnétique est active, c'est-à-dire qu'elle transmet dans le sous-sol un champ magnétique modulé dont elle va « écouter » l'interaction avec le milieu rocheux.

• Ces méthodes ne sont pas nocives pour l'homme ou le bétail, les niveaux de champ émis, comparables à ceux d'un appareil électrique de 100 W alimenté par câble, étant largement sous les seuils d'émission définis par la réglementation

Pour mener à bien ces investigations héliportées, les deux méthodes géophysiques seront mises en oeuvre simultanément, l'électromagnétisme et le magnétisme.

**L'électromagnétisme** fournit une imagerie 3D de résistivité électriques sur les 250 à 400 premiers mètres du sous-sol. Ces contrastes renseigneront sur la nature, la porosité et le niveau d'altération des roches, en lien avec les caractéristiques hydrogéologiques des formations géologiques.

L'électromagnétisme restitue à distance- sans contact- la répartition des contrastes de résistivité du sous-sol jusqu'à 200 m de profondeur. La résistivité est un paramètre efficace pour imager en 3D l'espace souterrain, dont les variations de résistivité sont principalement influencées par : la nature différente des roches, la présence d'argiles, la présence de fluides et la salinité de ces fluides.

**Le magnétisme** permettra, quant à lui, de cartographier le champ magnétique jusqu'à plus d'un kilomètre sous la surface, fournissant des informations sur les structures volcaniques et tectoniques des îles, susceptibles d'influer sur la circulation des eaux souterraines.

Le magnétisme identifie la nature et la structure des roches en fonction de leurs concentrations en minéraux magnétiques. En raison de sa faible sensibilité à l'altération des roches sous climat tropical ainsi qu'aux activités anthropiques de surface, cette méthode est particulièrement puissante pour différencier les formations géologiques.

Sa profondeur d'investigation va du proche sous-sol à plusieurs kilomètres de profondeur. L'amélioration significative de la localisation des structures (failles, zones hydrothermalisées..) et de leur extension permet de préciser les potentialités d'existence de champs géothermaux et les risques liés aux structures tectoniques.



# ÉCO-GESTES

Pour économiser l'eau et la partager

**Je pense à réparer mes fuites d'eau**



## VENTE D'AGRÉGATS AUX PROFESSIONNELS ET AUX PARTICULIERS



## LOCATION D'ENGINS TRAVAUX VRD



Grand choix de granulométrie.

Livraison à partir d'1 m<sup>3</sup>  
pour tous types  
de matériaux de construction,  
de terrassement  
ou de voirie.

Des matériaux pour enrochements  
sont également disponibles.

Location d'engins à l'heure à partir de 5 000 xpf  
ou au forfait sur devis.



Le Maire de Moorea Maïao Evans HAUMANI, entouré par les élus et techniciens de la Commune ainsi que du nouveau Directeur Général de la Polynésienne des eaux Mathieu DESETRES, de la représentante du Pays Mme Lisa JUVENTIN et autres intervenants



Le Maire de Moorea Maïao Evans HAUMANI, et le maire délégué de Teavaro Ronald TEARIKI devant la boucle d'émission



Une technologie de pointe pour effectuer des recherches de nouvelles ressources en eau

Grâce à cette opération innovante, la connaissance des ressources en eau souterraine des îles de Moorea, Maïao, Bora Bora et Tahaa progressera significativement.



L'hélicoptère arrimant le matériel avant le décollage pour une première campagne de prospection sur Moorea.

La mutualisation des moyens déployés à l'échelle de 4 îles se justifie par l'éloignement de la Polynésie française et les difficultés et frais qui en découlent pour mobiliser équipements et équipes.

Il s'agit donc de disposer d'une infrastructure géophysique moderne, avec à la clé l'amélioration de la connaissance du sous-sol polynésien en nature et géométrie, allant jusqu'à leur description 3D, avec de nombreuses perspectives d'études sur le court et moyen termes. En outre, dans le cadre d'une convention de recherche et développement, le BRGM sera en charge pour le compte des communes de Moorea-Maïao, de Bora-Bora et du SPC.PF (au bénéfice de la commune de Tahaa) :

- ✓ du montage, du suivi qualité et de la restitution des produits du levé,
- ✓ de l'exploitation des informations collectées.

Cette campagne de levés a une double finalité. À court terme, elle permettra de fournir des éléments de connaissance hydrogéologique, dans le but d'étendre l'alimentation en eau potable sur les îles survolées.

Au total, le BRGM va sonder le sous-sol de 4 îles polynésiennes, représentant une superficie de 881 km<sup>2</sup>. D'autre part, sur le moyen terme, ce levé va constituer une infrastructure de données géophysiques de référence pour ces îles – qui pourra être exploitée dans les années à venir pour diverses applications, à l'instar d'autres levés du même type réalisés en Outre-mer et en France métropolitaine.

### Résultats attendus.

Il s'agit pour quatre îles de l'archipel de la Société (Moorea, Maïao, Bora-Bora et Tahaa) d'établir une caractérisation géophysique complète visant à préciser les données reprises dans les cartes géologiques et collectées lors de la réalisation des forages.

D'une manière générale, le projet permettra de disposer d'une meilleure connaissance du sous-sol, et in fine, apporter des éléments d'aide à la décision en matière de gestion des ressources en eau. Plus précisément, les résultats attendus, c'est-à-dire l'identification et la caractérisation des aquifères d'eau douce mais également l'évaluation de leur vulnérabilité concernent :

- ✓ le développement ainsi que la sécurisation quantitative et qualitative des réseaux d'alimentation en eau potable,
- ✓ l'optimisation technique et économique du fonctionnement des installations de production d'eau potable,
- ✓ l'établissement des périmètres de protection des captages et forages existants,
- ✓ la définition d'une politique de gestion intégrée des ressources en eau en concertation avec les acteurs concernés (services de la Polynésie française, établissements hôteliers, industriels, exploitants agricoles, ...)




# 7 PARCOURS DIFFÉRENTS

POUR TOUS LES NIVEAUX À PARTIR DE 3 ANS.



## MÉGAS TYROLIENNES

120, 140 ET 200 MÈTRES DE LONG  
À 25 MÈTRES DE HAUT !!



ENTRÉE DE 9H À 14H,  
FERMETURE DES PARCOURS À 16H.



## MAIS AUSSI,



SAUT DANS LE VIDE, JEUX D'ÉQUILIBRE  
ET DÉFIS SPORTIFS !

INFORMATIONS, TARIFS ET RESERVATIONS SUR [WWW.TIKIPARCMOOREA.COM](http://WWW.TIKIPARCMOOREA.COM) OU 89 4000 39

## A propos du BRGM

Le BRGM, Bureau de recherches géologiques et minières, placé sous la tutelle du ministère de l'Enseignement supérieur, de la Recherche et de l'Innovation, du ministère de la Transition écologique, et du ministère de l'Économie, des Finances et de la Relance, est l'établissement public de référence pour gérer les ressources et les risques du sol et du sous-sol.

Il remplit diverses missions : recherche scientifique, appui aux politiques publiques, recherche partenariale, coopération internationale et aide au développement, prévention et sécurité minière, formation supérieure. C'est le Service géologique national français.

Retrouvez plus d'informations sur [www.brgm.fr](http://www.brgm.fr) et sur [@BRGM\\_fr](https://twitter.com/BRGM_fr)

## Le mode opératoire

En pratique, s'agissant de l'acquisition des données, le BRGM s'adjoit les services, dans le cadre d'un appel d'offres international, d'un opérateur de géophysique aéroportée, afin de bénéficier des meilleurs coûts et performances technologiques.

Cette phase comprend :

- L'élaboration du cahier des charges, publication d'un appel d'offres
- La sélection et contractualisation d'un opérateur
- Les demandes d'autorisation de vol
- Vols, acquisition des données et contrôle qualité sur site
- Traitements et restitution de la sous-traitance
- Inversion des données électromagnétiques

Ensuite, la valorisation des données réalisée en direct par le BRGM comporte six étapes :

- 1 - Bibliographie et constitution de la base de données hydrogéologiques,
- 2 - Valorisation du lever héliporté et mise en évidence de secteurs favorables préliminaires,
- 3 - Reconnaissance géologique et hydrogéologique de terrain
- 4 - Retraitement des données issus du levé héliporté,
- 5 - Caractérisation des sites finaux,
- 6 - Rapport et restitution de l'étude.

Source : Dossier de presse.



# Hôtel Hibiscus\*\*

MOOREA

**BIENTÔT LES VACANCES**  
Réservez maintenant



**TARIFS Résidents, Big CE et Club DEC**  
Tél. Hôtel: **40.56.12.20** - Tél. Restaurant: **40.56.26.00**  
mail: [hibiscus@hotel-hibiscus.pf](mailto:hibiscus@hotel-hibiscus.pf) - Site : [www.hotel-hibiscus.pf](http://www.hotel-hibiscus.pf)



Buffet Petit-déjeuner de 7h00 à 10h00  
Déjeuner et dîner avec vue panoramique  
11h30 à 14 h et 17h30 à 21h00

# UGOLF ACADEMY

Access

Vous allez vous  
prendre au jeu.



de 10h00 à 12h00

**TOUS LES DIMANCHES**

Venez nombreux en famille ou entre amis !

*à partir de 6 ans*



**initiation**  
**GRATUITE**  
*au golf*

**avec visite du parcours  
en voiturette**



**+689 40 56 27 32**  
Tema'e 98728, Polynésie française



**MOOREA GREEN PEARL**  
EXCLUSIV

## « Le Badminton Partout & Pour Tous ».

« Par sa facilité de mise en place avec peu de matériel pour en délimiter son terrain et pour équiper ces pratiquants, des règles simples et progressives selon l'offre d'activité, son attrait naturel à tous les niveaux de pratiques par des coups en coopération ou en opposition tant en finesse qu'explosifs permet de toucher potentiellement tous les publics sur tous les territoires et terrains de jeux possibles. Deux raquettes, un volant puis un filet permettent d'entrer dans l'activité! »

Fédération Française de Badminton



## 1er Championnat de Badminton de Moorea

Le 19 février dernier s'est déroulé le 1er championnat de badminton de Moorea à la salle omnisports de Afareaitu où 14 équipes, hommes, femmes, ou mixtes soit 28 participants se sont affrontés.

Sur les quatre terrains installés pour l'occasion, les « badistes » se sont affrontés répartis en 4 poules soit 44 matches de 2 contre 2 en 2 sets gagnants de 21 points.

Jusqu'à présent le *Badminton@Moorea* organisait plutôt des tournois internes, et participait aux compétitions sur Tahiti où certains membres du club se sont toujours bien classés au niveau des compétitions de Polynésie.

Ce Championnat s'est déroulé dans une ambiance très conviviale et l'ensemble des participants était vraiment satisfait de pouvoir reprendre une compétition après cette période très compliquée, due aux différents protocoles de restrictions sanitaires liés à la pandémie de la Covid 19.



Président du club - Raimoana OITO  
et Pascale MONIER - Secrétaire



1 ers : Roméo OITO/Raimoana OITO  
2 èmes : Olivier LOUZE/David ROUSSEAU  
3 èmes : Manpreet SINGH/ Gilles DUSSOLLIER



Le club « *Badminton@Moorea* » existe depuis août 2010, et regroupe aujourd'hui 72 adhérents.

Les entraînements se déroulent :

- Le Mercredi de 18h à 21h à la salle omnisports d'Afareaitu pour les adultes
- Le Mardi et Jeudi de 18h30 à 22h00 salle omnisports de Pao Pao pour les adultes
- Le Dimanche de 9h00 à 12h00 à la salle omnisports d'Afareaitu pour les adultes & enfants.

Renseignements Pascale MONIER : Tél : 87 77 34 19 - email : pmonier@mail.pf



# Histoire du badminton

## Du jeu de volant au badminton olympique

Les ancêtres du badminton sont multiples. L'échange de volants frappés avec une partie du corps ou un instrument remonte à plus de deux millénaires en Chine. Au Japon, on pratiquait le *hanetsuki* vers la fin de l'époque médiévale. En Europe, l'un des ancêtres du badminton est le *battledore and shuttlecock* pratiqué en Angleterre dès le Moyen Âge, l'objectif du jeu étant de maintenir en l'air un *shuttlecock* (volant) à l'aide d'une *battledore* (raquette ou palette).

On trouve des images du jeu de volant dans les peintures d'artistes du 18ème siècle ( La Fillette au Volant de Chardin).

*La pratique féminine du jeu de volant, ancêtre du badminton, remonte au moins au 18ème siècle, où des peintres comme Fragonard et Chardin ont témoigné de cette activité chez les jeunes filles de bonnes familles.*



Portrait de Kenneth Dixon jouant au volant, vers 1790 (William Beechey).

Le Volant, caricature dans Le Bon Genre en 1801

Quant aux règles du badminton actuel, elles furent élaborées en 1873 : des officiers anglais revenus des Indes, se trouvant réunis dans le château du Duc de Beaufort à Badminton (ville anglaise du Gloucestershire), en vinrent à évoquer le jeu indien du « poona », qui se pratiquait avec une raquette et une balle légère.

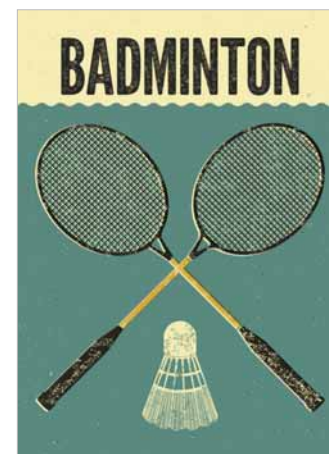
Ils se mirent alors en tête d'y jouer. Mais n'ayant pas de balle sous la main, ils décidèrent d'utiliser un bouchon de champagne, auquel ils attachèrent quelques plumes. Amusés et séduits par leur trouvaille, ils décidèrent de faire connaître ce jeu, sous le nom du château où il était né : Badminton.

Les premières règles du jeu sont publiées quatre ans plus tard.

Les premiers championnats s'organisent en France le 27 novembre 1908 à Dieppe (Seine-Maritime), plus vieille cité balnéaire de France et où beaucoup d'Anglais résident en villégiature.

La première championne du monde officielle est Elisabeth Thomson en 1900 lors du All England Championship. Les Internationaux de France sont marqués par Melle Radeqlia (1878 - 1947) maintes fois titrée à Dieppe, elle remporte plus tard le simple du All England à trois reprises entre 1913 et 1923, devient entraîneur professionnel de tennis et de badminton dans les années 20.

Avec la création de la Fédération mondiale de badminton (BWF) en 1934, le badminton prend forme et devient un sport de raquette à part entière avec ses championnats La Thomas Cup - pour les hommes - et la Uber Cup - pour les femmes - qui se déroulent chaque année.



© 123rf

### La Fédération Française de Badminton compte 186 000 licenciés .

Après la 2e guerre mondiale, le badminton représentait peu à l'échelle du sport français, en janvier 1979 des passionnés ont décidé de refonder une nouvelle fédération la FFBa. Aujourd'hui, La Fédération Française de Badminton (FFBaD) est l'instance qui gère le badminton en France. L'objectif principal de cette fédération est : de piloter - d'encourager - d'organiser - de réglementer et de développer la pratique de Badminton en France.

« Mixte, accessible, familial, citoyen, le badminton jouit d'une pratique adaptée à tous les publics dans tous les territoires. Petits et grands, femmes et hommes, joueurs en situation de handicap et valides, tous peuvent partager le plaisir de se renvoyer le volant ! »



### Discipline olympique depuis les jeux de Barcelone en 1992

Le comité olympique a décidé d'inscrire cette discipline aux Jeux olympiques de Barcelone en 1992, à la suite d'une démonstration à Séoul, quatre années auparavant. Le simple et double hommes, le simple et double dames ainsi que le double mixte sont les 5 épreuves présentées aux JO. Actuellement, les meilleurs joueurs mondiaux sont originaires de Chine, d'Indonésie, de Corée, du Japon ou de Malaisie. En Europe, seulement deux pays rivalisent avec les Asiatiques : le Danemark principalement et l'Angleterre.

### À haut niveau, le badminton nécessite une excellente condition physique ainsi que de très bonnes qualités techniques et tactiques.

C'est le sport de raquette le plus rapide du monde, il est fréquent de voir une douzaine d'échanges en double en moins de 10 secondes.

Le record de vitesse pour un volant en compétition est détenu depuis le 11 janvier 2017 par Mads Pieler Kolding, joueur danois de double hommes, qui a frappé le volant à la vitesse de 426 km/h.

Documentation: [FFBad.org](http://FFBad.org) - [Wikipedia](http://Wikipedia) - [badmania.fr](http://badmania.fr)

## Médecins de garde sur MOOREA

Week end et jours fériés *		Mars	Avril	Mai	Juin
D <sup>re</sup> APPIETTO Audrey	Tel: 40 56 27 07		15	28 - 29	
D <sup>re</sup> BUONAMINI Sabrina	Tel: 40 56 15 55		18		06
D <sup>r</sup> JOUVE Jean-Marc	Tel: 40 56 44 63		02 - 03	21 - 22	
D <sup>re</sup> DUTERTRE-GEVOLDE Marie-Paule	Tel: 40 56 18 18 87 23 83 94		23 - 24		11 - 12
D <sup>r</sup> BOUCHET Nicolas	Tel: 40 56 47 47		16 - 17		04 - 05
D <sup>r</sup> GAUDARD Franck	Tel: 40 56 44 63	26 - 27		14 - 15	29
D <sup>re</sup> GALLEZOT-GIRARDEAU Dorothée	Tel: 40 56 32 32		30	1er	18 - 19
D <sup>r</sup> GOEURIOT Julien	Tel: 40 56 26 19		09 - 10	26	
D <sup>re</sup> GARLING Jessica	Tel: 40 56 30 31			07 - 08	25 - 26

**Jours fériés** : la garde commence à partir de 06h00 jusqu'à 06h00 le lendemain

**Week-end** : la garde commence le **samedi** à compter de **12h30** jusqu'au **dimanche** à **06h00**, puis du **dimanche matin** à **06h00** jusqu'au **lundi matin** à **06h00**.

La liste des médecins de garde est consultable sur le site du Conseil de l'Ordre des Médecins <http://www.ordre-medecins-polynesie.com>

Il est mis à jour le jeudi de chaque semaine ou la veille des jours fériés.

Mairie de Moorea	40 55 04 55
Pompiers	18
Caserne de PaoPao	40 56 20 18
Caserne de Nuuroa	40 56 32 70
Police municipale Afareaitu	40 56 36 36
Police municipale Papataoi	40 56 14 10
Gendarmerie	17
Brigade PaoPao	40 55 25 05
Hôpital Afareaitu Urgences	40 56 24 24
SOS Suicide Site : <a href="http://www.sossuicide.pf">www.sossuicide.pf</a>	40 44 47 67 87 20 25 23
Polynésienne des Eaux Site : <a href="http://www.polynesiennedeseaux.pf">www.polynesiennedeseaux.pf</a>	40 55 07 55 87 79 59 82
EDT Site : <a href="http://www.edt.pf">www.edt.pf</a>	40 55 01 55

Découvrez notre site :  
<http://www.magazinedemoorea.com>

Retrouvez les archives du  
**Magazine de Moorea**  
à partir du N°44 (décembre 2015)



# NOUVEAU SUV KIA Sportage

Un modèle d'inspiration



Visual non contractuel

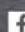
## 59 900 F/mois\*



GRUPPE SOCIÉTÉ GÉNÉRALE

\*Exemple pour l'acquisition d'un KIA SPORTAGE EX au prix de 5 290 000 F CFP TTC. Financement en location avec Option d'achat SOGLEASE BDP de 4 610 579 F CFP HTVA soit un montant total du leasing de 5 290 000 F CFP TTC sur 84 mois. 1er loyer majoré de 694 373 F CFP ( peut être financé par la reprise de votre véhicule d'occasion), 83 loyers de 59 900 F CFP TTC (hors assurance DIT Facultative\*). Option d'achat finale de 18% soit 970 655 F CFP TTC couverte par l'engagement de reprise. Frais dossiers 1% soit 52 900 F CFP TTC. Montant total du 5 995 255 F CFP. Coût total du crédit 705 255 F CFP. Sous réserves d'acceptation du dossier par SOGLEASE BDP. Un crédit vous engage et doit être remboursé. Vérifiez vos capacités de remboursement avant de vous engager. Offre valable du 14 mars 2022 au 31 mars 2022 sous réserve d'acceptation du dossier.

\*\*Pour ce montant et cette durée, le coût de l'assurance facultative s'élève 3 381 F CFP par mois et s'ajoute à l'échéance de remboursement du crédit.

 KiaMotorsTahiti - Showrooms : STA Mamao 40 50 30 50  
Centre Commercial Carrefour Punaauia 40 43 38 38 - [www.sta.pf](http://www.sta.pf)



Movement that inspires

# ISOLER SON FARE



**LAINES DE VERRE**  
dimension : 0,6X6m50  
X45mm  
3,9m<sup>2</sup>  
Ref. 8102008

**3 995 F.**



**LAINES DE ROCHE**  
dimension : 1,2X8mX6cm  
9,6m<sup>2</sup>  
Ref. 8102012

**7 990 F.**



**DURAFOL**  
dimension 1m25X60m  
75m<sup>2</sup>  
Ref. 7131422

**9 990 F.**



**THERMOBULLE**  
dimension 1m5X20m  
30m<sup>2</sup>  
Ref. 8102025

**26 950 F.**



**PLAQUE DE POLYSTYRÈNE**  
1m20X60cm  
épaisseur : 2cm et 5cm  
2m x 1m  
2cm ou 4cm  
à partir de

**410 F.**



**Isolant phonique ou thermique, vous trouverez tout pour isoler parfaitement votre fare chez Polymat**

**Deux principales raisons pour bien Isoler sa maison :**  
Le confort : Pour maintenir une température ambiante agréable dans son Fare et aussi pour réduire les bruits de l'extérieur, bien isoler son fare ajoutera du confort dans votre maison.

**Faire des économies et valoriser votre Fare :**

En Polynésie il fait chaud, nous voulons garder la fraîcheur dans la maison toute l'année, lorsque votre maison est bien isolée, vous ferez des économies d'énergies, qui en plus de protéger la nature se traduiront sur votre facture EDT et ce sera un argument lors de la revente de votre Fare.



**Comment isoler sa maison ? avec quels matériaux ?**

Chez Polymat nous vous proposons plusieurs solutions en fonction de votre budget. Il faut tout d'abord noter qu'il est impératif de trouver des isolants qui ne deviendront pas des nids à rongeurs et qui résisteront bien à l'humidité.

- ➔ **La laine de roche**, isolation thermique et phonique. Un isolant facile et rapide à installer et avec un déphasage moyen ; il s'agit du temps nécessaire à la chaleur pour traverser l'isolant ; c'est-à-dire que le temps que mettra la chaleur à la traverser est de 5 à 6H
- ➔ **La laine de verre** : Isolant thermique et acoustique pour les cloisons, prédécoupé pour une facilité de pose. Il s'agit d'un Isolant Hydrophobe, ce qui signifie qu'en contact avec de l'eau il séchera très vite, ce qui est un avantage en Polynésie. Son déphasage thermique est de 4 à 5H.
- ➔ **Le Durafoil**, est un produit de Sisalation bon marché : Il peut servir d'isolation thermique, de barrière imperméable, de barrière contre la vapeur d'eau. Il est particulièrement recommandé sous une toiture en tôle et nécessite un vide d'air entre lui et la tôle d'au moins 4cm, il doit aussi être posé de manière étanche avec des bandes adhésives spécifiques pour être efficace. Et n'est pas un isolant à lui seul (source CSTB). Il doit donc être associé à un autre isolant dont il accroîtra la capacité d'isolation.
- ➔ **Thermobulle Alkreflex**, isolant thermique mince équivalent à 250mm de laine de verre il offre une isolation phonique réduite. Il nécessite pour être efficace d'être posé après un vide d'air de 20mm. Pour être plus efficace, on peut aussi le poser en association avec de la laine de verre.
- ➔ **Plaque de polystyrène**, isolant thermique et phonique de bonne qualité. Existe en différentes épaisseurs, chacune adaptée à un type de travaux d'isolation. On utilise par exemple du polystyrène extrudé d'une épaisseur de 23 cm à 33 cm pour des combles perdus, de 20 cm à 28 cm pour les toitures ou encore de 10 cm à 15 cm pour les sols. Son temps de déphasage est de 6H. Il s'agit cependant d'un produit facilement inflammable.

**OUVERT EN JOURNÉE CONTINUE**

lundi au vendredi : **7h - 17h30**  
le samedi : **8h - 16h**  
et les jours fériés : **8h - 12h**



Tél. : 40 55 05 50 - Fax : 40 56 14 26

 Polymat Moorea e-mail : polymatmoorea@polymat.pf

Vous constaterez donc qu'il y a de nombreux moyens d'isoler votre Fare. Nous nous tenons à votre entière disposition pour des conseils sur mesure !