

Magazine de MOOREA

Le magazine de tous les résidents de Moorea



ÉLECTIONS TERRITORIALES

Comment vote Moorea ?

TAHITI TOURISME

Actions de sensibilisation

250e anniversaire de l'arrivée de

LOUIS ANTOINE DE BOUGAINVILLE

Pose de la 1^{ère} pierre

de l'école Bioclimatique de **PAPETOAI**

TRIMESTRIEL GRATUIT N°54 JUIN 2018

NOUVEAU! La formule BASIC s'enrichit avec **INFOSPORT+** & **voyage**

Toujours à
2 820 F/mois



DÉCOUVERTE

*Divertissement***SPORT**

JEUNESSE



Cinéma

**Avec les nouvelles formules Vini TV SAT, il y en a pour tous les goûts
et la location du décodeur est offerte* !**

- 19 chaînes dans la formule BASIC à partir de 2 820F/mois, Infosport+ et Voyage et toujours M6, TF1, Disney Channel, etc.
- 24 chaînes dans la formule ESSENTIEL à partir de 5 500 F/mois dont les chaînes Planète +, Télétoon+ et Cartoon Network
- 39 chaînes dans la formule PRIVILEGE à partir de 8 900 F/mois dont les chaînes OCS, National Geographic et SFR Sport
- Des options au choix : Les chaînes CANAL+, beIN SPORTS, Disney Cinéma, etc.

Pour souscrire, rendez-vous en boutique Vini ou appelez le 39 50.

* Seule la location du décodeur principal est offerte. Voir conditions dans les boutiques Vini ou en Bureau de Poste.

Sommaire

JUIN 2018 • N° 54



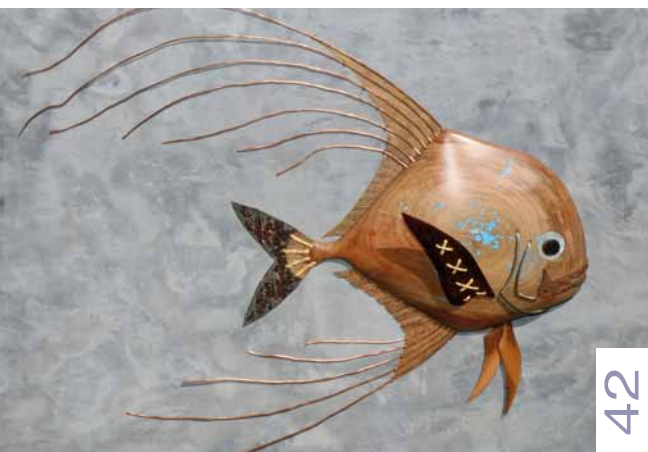
6



20



24



42

SOCIÉTÉ ÉCONOMIE ENVIRONNEMENT SPORTS DIVERS

- 6 - 8 Élections Territoriales 2018.
- 10 - 13 Actions Tahiti Tourisme.
- 14 Moorea Parasailing.
- 16 - 17 Air France news Flying Blue se réinvente.
- 19 MANAVA Beach Resort & SPA Moorea.
- 20 - 21 Louis Antoine de Bougainville.
- 22 - 23 Air New Zealand et Qantas - partage de code.
- 24 - 25 Pose de la 1ère pierre de l'école bioclimatique de Papetoi.
- 26 - 27 Actions de la Mairie de Moorea pour l'Environnement.
- 28 - 29 Infos et Horaires Terevau.
- 30 Tiki Parc - nouveaux parcours à découvrir.
- 33 - 34 Polynésienne des eaux.
- 36 - 37 EDT ENGIE- Une journée avec l'équipe Centrale.
- 38 - 39 Rhum Manutea Médaille d'Or 2018.
- 40 - 41 Découvrir les baleines avec le Dr Michael Poole.
- 42 RYCKFYSH - l'Art de recycler.
- 44 Paddle Festival 2018.
- 46 - 47 XTERRA Moorea Triathlon 2018
- 48 XTERRA Tupuna Trail 55 km.
- 50 - 53 Open de Golf 2018.
- 54 Médecins de garde & Numéros utiles.

ÉCO CAR

RENT A CAR

Tahiti

Maeva!

35€/day



Front of Tahiti airport

Full coverage Unlimited mileage

*Call us and ask for free delivery!**

+689 40 54 29 09

Booking online - www.ecocar-tahiti.com

* More information in agency or website



Éditorial



RYCKFYSH

Directrice de publication
C. MESSAC

Conception & Réalisation

INFO CONCEPT
BP 99 Maharepa
98728 Moorea
Tél.: 87 73 93 60
Email : infoconcept@mail.pf
www.magazinedemoorea.com

Crédits photos

Pacific Photo
Tahiti Tourisme
Stéphane Caussariou
Air France
Air New Zealand
Mairie de Moorea
Polynésienne des Eaux
Manutea
Dr. Michael Poole
Méri dien

Impression

Polypress Seripol

Tirage

3 000 exemplaires
Dépôt légal à parution

Chères lectrices, chers lecteurs ;

Dans ce numéro de juin, nous revenons sur les résultats des élections Territoriales qui viennent de se dérouler. Il est important de remarquer que les scores des 2 partis autonomistes restent très serrés, le Tapura Huiraaatira l'emporte sur Moorea avec seulement 244 voix d'avance ce qui représente 38,29 % des suffrages exprimés tandis que l'ensemble de la Polynésie affiche un écart beaucoup plus élevé avec 49,18 %.

Cette spécificité des résultats de Moorea est très intéressante et démontre que le Tahoeraa Huiraaatira est encore puissant sur l'île, tandis que les militants du Tapura Huiraaatira ont du mal à s'imposer.

Est-ce que ce phénomène est dû à la personnalité des deux leaders de Moorea, le Maire Evans Haumani pour le Tahoeraa et le représentant à l'Assemblée de la Polynésie française, John Toromona pour le Tapura, la réponse se trouvera certainement dans les urnes des prochaines élections municipales qui devraient se dérouler en 2020.

Le mode de scrutin ayant changé pour Moorea, il faudra que chaque candidat présente une liste unique et élabore une stratégie bien différente de celles employées jusqu'alors.

Nous avons également donné une large place à la rubrique sportive, car ces derniers mois ont été très riches en manifestations, avec notamment le Marathon international de Moorea, mais surtout la 2e édition du Xterra Moorea qui a offert à de nombreux concurrents étrangers l'opportunité de découvrir notre île d'une façon très originale.

L'ensemble de ces courses ont été relayées par des médias internationaux et permettront sans aucun doute de faire mieux connaître notre destination à des touristes potentiels.

Le Golf était aussi à l'honneur avec le 33e Open organisé pour la seconde fois au Moorea Green Pearl Moorea choisi pour la qualité du parcours et de sa complexité technique ; là encore, ce type d'événement est un vecteur de communication à travers le monde pour valoriser notre Fenua

Concernant les actions de Tahiti Tourisme, que ce soit sur le plan international ou local, il suffit de regarder les dernières statistiques fournies par l'ISPF pour constater de l'efficacité de ces actions et le nombre croissant de visiteurs. Il ne reste plus qu'à motiver davantage la population pour faire prendre conscience de l'intérêt du développement du tourisme en Polynésie qui est, non seulement l'une des principales sources de revenus du Pays, mais également un vecteur de créations d'emplois.

L'environnement demeure l'une des préoccupations premières de la Commune de Moorea avec la pose de la première pierre de la première école bioclimatique de Polynésie.

Un plan d'action contre l'érosion de la plage Tahiamanu et la lutte contre la Petite fourmi de feu font aussi partie des priorités communales.

La Polynésienne des Eaux attire l'attention de la population sur le risque de manque d'eau dans cette période d'étiage avec des gestes simples et surtout citoyen à mettre en action pour partager l'eau.

Nous vous faisons découvrir un artiste atypique qui crée des œuvres avec des matériaux de récupération participant ainsi au recyclage des déchets et à la protection de l'environnement.

Vous retrouverez également vos rubriques habituelles « vie pratique » (Air France, Tiki Parc, Polynésienne des eaux, EDT...).

La Rédaction.

Les points de vue ou opinions exprimés dans les interviews et articles sont ceux des intervenants et ne représentent pas nécessairement les opinions de la rédaction du Magazine de Moorea.

ÉLECTIONS TERRITORIALES 2018



Les élections territoriales destinées à élire les représentants de l'Assemblée de Polynésie française se sont déroulées le 22 avril et le 6 mai dernier.

Pour le scrutin du 22 avril, seuls 8 204 électeurs se sont rendus aux urnes sur 13 242 inscrits sur les listes électorales de Moorea-Maiao, soit 61,95 % de taux de participation, ce qui est équivalent à la participation sur l'ensemble du Pays qui était de 61,51 %. À noter, une baisse significative, par rapport aux Territoriales de 2013, où 66,83 % des électeurs s'étaient déplacés pour le 1er tour.



Pour ce premier tour, le parti Orange arrive en tête dans 5 bureaux de vote dont Afareaitu 1 et Pao Pao 1.

C'est le bureau de Afareaitu 2, qui totalise le plus fort taux de participation avec 68,16 % sans compter la commune associée de Maiao qui atteint 84,49 %, mais compte tenu du faible nombre d'inscrit (245) ce chiffre n'est pas significatif. Le bureau de vote de Haapiti, avec seulement 54,84 % de participation, détient le taux le plus bas de votants.

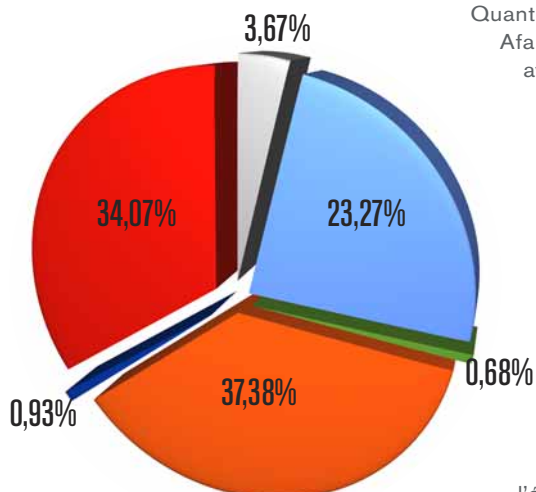
À l'issue du dépouillement de l'ensemble des bureaux, c'est la liste du Tahoeraa Huiraatira qui arrive en tête sur Moorea avec 3 028 voix soit 37,38 % des suffrages exprimés devançant le Tapura Huiraatira d'Édouard Fritch de 268 voix totalisant 2 760 voix soit un score de 34,07 %.

1er T O U R

Ce premier tour met en avant une baisse significative du Tavini Huiraatira qui n'obtient que 1 885 voix (23,27 %) contre 2 215 en 2013, soit une perte de l'électorat indépendantiste d'environ 15 %.

Les 3 autres listes n'ont recueilli que
3,67 % pour le Te Ora Api O Porinetia,
0,93 % pour Dignité Bonheur
0,68 % pour E Reo Manahune.

Le bureau de Teavaro obtient le plus haut score pour le parti Orange avec 47,92 % des voix et Papetoai, fief du Maire de Moorea Evans Haumani, réalise 45,47 % et 38,40 % dans les 2 bureaux de vote de cette commune associée.



Quant au parti rouge, il réalise son meilleur score dans le bureau de Afareaitu 2 avec 40,83 % des voix exprimées, Maiao réalise 67,15 % avec 139 voix, mais là encore ce chiffre n'est pas significatif.

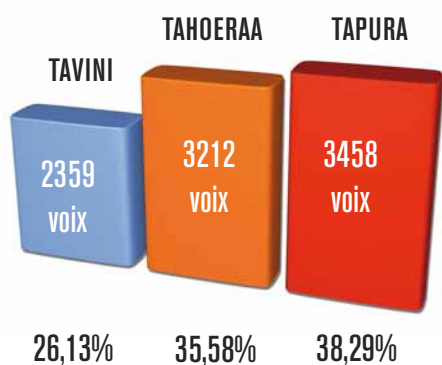
Si l'on constate un net recule du Tavini Huiraatira, il reste cependant très présent sur Haapiti 1 avec 33,29 % des suffrages exprimés alors que sur l'ensemble du Pays il ne totalise que 20,71 %

À l'issue de ce premier tour de scrutin, les scores restaient très serrés sur Moorea entre les deux partis autonomistes, alors que les résultats pour l'ensemble de la Polynésie donnaient un très net avantage au Tapura Huiraatira qui totalisait 43,04 % des suffrages exprimés tandis que le Tahoeraa Huiraatira obtenait seulement 29,41 %

Cette différence peut s'expliquer par le fait que le Maire de Moorea Maiao, Tahoeraa Huiraatira, 4ème de liste de la première section des Iles du Vent, bénéficie du soutien d'une grande partie de l'électorat Orange



2^e T O U R



Seules 3 listes restaient en lice pour le second tour, Le Tavini Huiraatira, le TaHoeraa Huiraatira et le Tapura Huraatira. Entre les deux tours, l'ensemble des trois partis ont mobilisé leurs troupes. Les ténors de chaque parti se sont succédé sur Moorea, pour tenter de récupérer des voix dans la réserve des nombreux abstentionnistes du premier tour. Malgré toutes ces interventions et les efforts des responsables politiques, la participation n'a que très légèrement augmenté avec 68,96 % des votants contre 73,01 % en 2013. La meilleure participation est de 76,39 % au bureau Afareaitu 2 (Maiao 84,90 %) et la plus faible à Haapiti 1 avec 63,01 %

Cette mobilisation, légèrement plus importante qu'au premier tour, a bénéficié principalement au Tapura Huiraatira qui améliore son score avec + 696 voix, ce qui porte ce parti en tête du second tour sur Moorea avec 38,29 % des suffrages exprimés, le Tavini augmente aussi avec + 474 voix qui porte son score à 26,13 %, il semblerait que ce soit le TaHoeraa Huiraatira qui ait le moins bénéficié des réserves abstentionnistes et des reports de voix, car il ne récupère que 184 voix amenant son résultat à 35,58 %. Ce manque de mobilisation pour le parti Orange pourrait aussi être due à la 4^{ème} position du Maire de Moorea sur la liste de la première section des Îles du Vent alors que le Président du parti s'était engagé à le placer en position éligible ou bien, le parti

avait fait le plein des voix de ces militants dès le premier tour et ne disposait pas de réserve.

Le Tapura Huiraatira a réussi son pari de remonter son score et d'arriver en tête au second tour sur Moorea.

Malgré tout, la différence reste très serrée avec seulement 244 voix d'avance.

Ces résultats de Moorea se démarquent des résultats de l'ensemble des 48 Communes de Polynésie française qui ont choisi majoritairement le parti d'Édouard Fritch à 49,18 % tandis que le TaHoeraa Huiraatira n'obtient que 27,70 % des suffrages exprimés, le parti indépendantiste a lui aussi essuyé un revers important avec seulement 23,12 %.

La spécificité de Moorea laisse augurer un important suspense pour les prochaines élections municipales de 2020

Avec seulement un écart de 244 voix, rien n'est joué d'avance, d'autant plus que le mode de scrutin a changé et il s'agira, pour les partis, de présenter une liste unique pour l'ensemble de Moorea (cf. page suivante).

La personnalité des candidats est aussi un facteur à prendre en ligne de compte, car si pour les élections territoriales c'est la couleur du parti qui prime, pour les municipales le candidat choisi pour être en tête de liste sera un facteur déterminant dans le choix des électeurs du nouveau Maire de Moorea Maiao.

MOOREA	Nbre inscrits	Nbre de votants	Abstention	Taux de participation %	Blancs	Nuls	Nbre Exprimés	TAVINI HUIRAATIRA Oscar TEMARU Nbre de voix	TAVINI HUIRAATIRA Oscar TEMARU %	TAHOERAA HUIRAATIRA Geffry SALMON Nbre de voix	TAHOERAA HUIRAATIRA Geffry SALMON %	TAPURA HUIRAATIRA Edouard FRITCH Nbre de voix	TAPURA HUIRAATIRA Edouard FRITCH %
AFAREAITU 1	1 224	855	369	69,85	4	4	847	224	26,45	292	34,47	331	39,08
AFAREAITU 2	1 567	1 197	370	76,39	3	5	1 189	322	27,08	346	29,10	521	43,82
TEAVARO	2 176	1 438	738	66,08	14	12	1 412	278	19,69	645	45,68	489	34,63
PAO PAO 1	1 588	1 154	434	72,67	8	6	1 140	320	28,07	341	29,91	479	42,02
PAO PAO 2	1 737	1 190	547	68,51	8	8	1 174	190	16,18	463	39,44	521	44,38
PAPETOAI 1	930	612	318	65,81	2	3	607	170	28,01	296	48,76	141	23,23
PAPETOAI 2	1 008	723	285	71,73	5	4	714	248	34,73	292	40,90	174	24,37
HAAPITI 1	1 457	918	539	63,01	7	5	906	329	36,31	228	25,17	349	38,52
HAAPITI 2	1 307	835	472	63,89	3	2	830	274	33,01	232	27,95	324	39,04
MAIAO	245	208	37	84,90	0	0	208	4	1,92	77	37,02	127	61,06
TOTAL	13 239	9 130	4 109	68,96	54	49	9 027	2 359	26,13	3 212	35,58	3 456	38,29

À l'issue de ces élections Territoriales 2018,
3 des 57 représentants élus siégeant à l'Assemblée de la Polynésie française sont de Moorea :

John TOROMONA & Romilda TAHIATA – Tapura Huiraatira
Vaiata PERRY épouse FRIEDMAN – TaHoeraa Huiraatira



Modification de la Loi électorale qui devrait s'appliquer lors des prochaines élections municipales .

Au Sénat sur proposition de loi de Mme la Sénatrice, Lana TETUANUI relative à l'élection des conseillers municipaux dans les communes associées de la Polynésie française et à la modernisation du code général des collectivités territoriales applicable aux communes de la Polynésie française, à leurs groupements et à leurs établissements publics, n° 583, déposée le 4 mai 2016.

À l'Assemblée **RAPPORT FAIT AU NOM DE LA COMMISSION DES LOIS CONSTITUTIONNELLES, DE LA LÉGISLATION ET DE L'ADMINISTRATION GÉNÉRALE DE LA RÉPUBLIQUE SUR LA PROPOSITION DE LOI (n° 3905), ADOPTÉE PAR LE SÉNAT**, relative à l'élection des conseillers municipaux dans les communes associées de la Polynésie française et à la modernisation du code général des collectivités territoriales applicable aux communes de la Polynésie française, à leurs groupements et à leurs établissements publics, par Mme la Députée Maina SAGE.

Extrait Texte de loi paru 6 décembre 2016 JOURNAL OFFICIEL DE LA RÉPUBLIQUE FRANÇAISE LOI no 2016-1658 du 5 décembre 2016 relative à l'élection des conseillers municipaux dans les communes associées de la Polynésie française et à la modernisation du code général des collectivités territoriales applicable aux communes de la Polynésie française, à leurs groupements et à leurs établissements publics (1)

L'Assemblée nationale et le Sénat ont adopté, Le Président de la République promulgue la loi dont la teneur suit: **TITRE Ier MODIFICATION DU CODE ÉLECTORAL**

Article 1er L'article L. 438 du code électoral est ainsi rédigé:

« Art. L. 438. – Les chapitres II et III du titre IV du livre Ier du présent code, dans leur rédaction à la date d'entrée en vigueur de la loi no 2016-1658 du 5 décembre 2016 relative à l'élection des conseillers municipaux dans les communes associées de la Polynésie française et à la modernisation du code général des collectivités territoriales applicable aux communes de la Polynésie française, à leurs groupements et à leurs établissements publics, sont applicables en Polynésie française sous réserve des adaptations suivantes:

«1o Au premier alinéa de l'article L. 255-1, les mots: "comprises dans une commune de 20 000 habitants ou plus" sont supprimés;

«2o L'article L. 260 est complété par un alinéa ainsi rédigé:

«"Dans les communes composées de communes associées, chaque liste est constituée d'autant de sections qu'il y a de communes associées. Le nombre de sièges à pourvoir dans la commune est réparti, par arrêté du haut-commissaire, entre les sections proportionnellement à la population municipale de chaque commune associée en appliquant la règle de la plus forte moyenne, sans que ce nombre puisse être inférieur à un.";

«3o Les trois derniers alinéas de l'article L. 261 sont supprimés;

«4o L'article L. 262 est ainsi rédigé:

«Art. L. 262. – Au premier tour de scrutin, il est attribué à la liste qui a recueilli la majorité absolue des suffrages exprimés un nombre de sièges égal à la moitié du nombre des sièges à pourvoir, arrondi à l'entier supérieur. Dans les communes composées de communes associées, ces sièges sont répartis entre les sections de commune comptant au moins deux sièges de la façon suivante:

«"1o Un siège est attribué aux sections de communes comptant deux sièges;

«"2o Le reste des sièges est réparti entre les autres sections proportionnellement à la population municipale de chaque commune associée, en appliquant la règle de la plus forte moyenne.

«"Cette attribution opérée, les autres sièges sont répartis entre toutes les listes à la représentation proportionnelle suivant la règle de la plus forte moyenne, sous réserve de l'application du dixième alinéa. Dans les communes composées de communes associées, ces sièges sont répartis par section.

«"Si aucune liste n'a recueilli la majorité absolue des suffrages exprimés au premier tour, il est procédé à un deuxième tour. Il est attribué à la liste qui a obtenu le plus de voix un nombre de sièges égal à la moitié du nombre des sièges à pourvoir, arrondi à l'entier supérieur. Dans les communes composées de communes associées, ces sièges sont répartis entre les sections de commune comptant au moins deux sièges de la façon suivante:

«"a) Un siège est attribué aux sections de communes comptant deux sièges;

«"b) Le reste des sièges est réparti entre les autres sections proportionnellement à la population municipale de chaque commune associée, en appliquant la règle de la plus forte moyenne. «En cas d'égalité de suffrages entre les listes arrivées en tête, ces sièges sont attribués à la liste dont les candidats ont la moyenne d'âge la plus élevée.

«"Cette attribution opérée, les autres sièges sont répartis entre toutes les listes à la représentation proportionnelle suivant la règle de la plus forte moyenne, sous réserve de l'application du dixième alinéa. Dans les communes composées de communes associées, ces sièges sont répartis par section.

«"Les listes qui n'ont pas obtenu au moins 5 % des suffrages exprimés ne sont pas admises à la répartition des sièges.

«"Les sièges sont attribués aux candidats dans l'ordre de présentation sur chaque liste, le cas échéant par section.

«"Si plusieurs listes ont la même moyenne pour l'attribution du dernier siège, celui-ci revient à la liste qui a obtenu le plus grand nombre de suffrages au niveau de la commune ou, le cas échéant, de la section. En cas d'égalité de suffrages, le siège est attribué au plus âgé des candidats susceptibles d'être proclamés élus.";

«5o Le premier alinéa de l'article L. 264 est complété par une phrase ainsi rédigée:

«"Dans les communes composées de communes associées, la liste est composée alternativement d'un candidat de chaque sexe au sein de chaque section.";

«6o L'article L. 270 est ainsi modifié:

«a) Le premier alinéa est remplacé par trois alinéas ainsi rédigés:

«"Dans les communes dépourvues de communes associées, le candidat venant sur une liste immédiatement après le dernier élu est appelé à remplacer le conseiller municipal élu sur cette liste dont le siège devient vacant pour quelque cause que ce soit. «Dans les communes pourvues de communes associées, le candidat venant sur une liste immédiatement après le dernier élu dans la même section est appelé à remplacer le conseiller municipal élu sur cette liste dont le siège devient vacant pour quelque cause que ce soit.

«"La constatation, par la juridiction administrative, de l'inéligibilité d'un ou de plusieurs candidats n'entraîne l'annulation de l'élection que du ou des élus inéligibles. La juridiction saisie proclame en conséquence l'élection du ou des suivants de liste.";

«b) La dernière phrase du deuxième alinéa est complétée par les mots: " , le cas échéant par section".»

(1) Travaux préparatoires: loi no 2016-1658.

Sénat: Proposition de loi no 583 (2015-2016); Rapport de M. Mathieu Darnaud, au nom de la commission des lois, no 701 (2015-2016); Texte de la commission no 702 rect. (2015-2016); Discussion et adoption le 30 juin 2016 (TA no 167, 2015-2016).
Assemblée nationale: Proposition de loi, adoptée par le Sénat, no 3905; Rapport de Mme Maina Sage, au nom de la commission des lois, no 4220; Discussion et adoption le 24 novembre 2016 (TA no 840).

L'OPT DÉPLOIE LA FIBRE EN POLYNÉSIE



TESTEZ VOTRE ÉLIGIBILITÉ À LA FIBRE EN LIGNE

Avec l'avènement de la fibre jusqu'à l'abonné et jusqu'aux immeubles, l'Internet très haut débit arrive dans vos foyers et sur votre lieu de travail. Elle rend accessible de nouveaux modes de consommation de la télévision, de même qu'elle est le vecteur de la transformation des usages des Polynésiens, et facilite le progrès numérique des professionnels.

Découvrez maintenant en ligne si votre logement est situé dans une zone déjà couverte sur : <http://www.opt.pf/telecom/ligne-fixe/test-deligibilite-a-la-fibre/> ou en flashant ce QR Code



La croisière, un fort potentiel de développement touristique

Depuis 3 ans, une délégation de Tahiti Tourisme, conduite par son Directeur Général Paul SLOAN participe au Seatrade de Fort Lauderdale en Floride.

En mars, des représentants du Ministère du Tourisme, et Tahiti Cruise Club ont également pris part à ce déplacement ainsi que la CCISM, le Port Autonome, Air Tahiti Nui et des professionnels du secteur.

À noter la présence de la Directrice Générale Tahiti Tourisme États-Unis, cette dernière, ayant travaillé pendant 13 ans pour Crystal Cruise, connaît très bien ce marché de la croisière ; ses contacts et son carnet d'adresses sont des atouts importants pour la réussite de cette mission.



Au cours de ce salon, Tahiti Tourisme a sponsorisé un panel de discussions intitulé "Luxury Travel Brand Case Studies" regroupant les principales compagnies de croisière de luxe. Vaihere LISSANT, Directrice Marketing & Communication, introduit ce panel en présentant Tahiti Et Ses Îles et une vidéo mettant en avant tous les aspects de la croisière en Polynésie.

« En 2018, 24 compagnies de croisières ont sillonné nos eaux avec 35 bateaux effectuant plus de 1069 escales dans tous les archipels, dont 130 "turn around" tête de ligne; cela représente une hausse de +86% par rapport à 2012 en terme d'escales ».



Le Seatrade de Fort Lauderdale est incontournable, c'est le plus grand salon mondial de la croisière. Tahiti Tourisme participe également au Seatrade qui se déroule en Chine pour capter ce marché émergent, car avec les États-Unis qui arrivent en premier, c'est le plus gros marché émetteur dans ce domaine.

« Ces salons nous permettent de renforcer nos relations avec nos futurs partenaires, précise Paul SLOAN, nous pouvons ainsi communiquer directement sur de nombreux points comme sur l'avancement des aménagements du terminal de croisière de Papeete, mais aussi de répondre à leur attente notamment en ce qui concerne les transports aériens ; ce dernier point est très important, car, par exemple, pour un bateau qui accueille 1 200 passagers cela représente quatre avions.

Le fait que deux nouvelles compagnies viennent desservir la Polynésie depuis les USA et l'Europe est un atout majeur, car si l'offre en capacité en siège augmente, d'autres compagnies de croisière pourraient être intéressées pour choisir Tahiti comme tête de ligne ».

« Ces salons nous permettent de renforcer nos relations avec nos futurs partenaires, précise Paul SLOAN, nous pouvons ainsi communiquer directement sur de nombreux points comme sur l'avancement des aménagements du terminal de croisière de Papeete, mais aussi de répondre à leur attente notamment en ce qui concerne les transports aériens ; ce dernier point est très important, car, par exemple, pour un bateau qui accueille 1 200 passagers cela représente quatre avions.

Les aménagements ainsi que la logistique sont importants pour ces compagnies.

« Dans le Pacifique Sud, seules Fidji et Tahiti offrent actuellement la possibilité aux paquebots de se ravitailler en carburant.

Les compagnies ont donc un argument supplémentaire pour privilégier notre destination.

Durant ce salon nous avons sponsorisé un panel de discussion, intitulé « Luxury Travel Brand Case Studies », regroupant les principales compagnies de croisière de luxe; notre

Directrice Marketing & Communication, Vaihere LISSANT, a introduit ce panel de discussions en présentant une vidéo mettant en avant tous les aspects de la croisière en Polynésie; nous pouvions noter la présence du Président de Windstar Cruise, du Vice-Président de Cunard North America, du Président de Seabourn et des dirigeants de Silversea Cruises, Starboard Cruise Service et Ponant Cruise.

Les échanges sur notre destination ont été très positifs et démontrent bien l'intérêt de ces dirigeants pour la Polynésie; en marge de cette présentation, la délégation de la CCISM a exposé des produits typiquement polynésiens ».

Des rencontres positives.

« Nous constatons une évolution dans nos relations avec les compagnies de croisière qui ont appris à nous connaître et qui apprécient nos arguments.

Désormais, nous ne parlons plus seulement aux dirigeants des Compagnies, nous communiquons directement avec les personnes des services concernés qui se montrent très attentifs lors des présentations de nos dossiers. Le bilan de ce salon est vraiment très positif.

À l'occasion du prochain Seatrade qui se tiendra à Miami en 2019, nous envisageons, en partenariat avec « Atout France », d'organiser une présentation consacrée à la France Maritime et à toutes les possibilités de croisières en Méditerranée, Océan Indien, Antilles et surtout Pacifique sud ; nous souhaitons créer un événement exceptionnel.

Lors de ce salon, nous dévoilerons le terminal de croisière, et nous proposerons une promotion de Tahiti Et Ses Îles. Avec nos partenaires du SPCA (South Pacific Cruise Alliance) nous présenterons nos liens avec les autres ports du Pacifique sud permettant ainsi d'élaborer de nouveaux circuits de croisière ».

« Cette année, nous attendons une augmentation du nombre de croisiéristes, avec une fréquentation qui devrait s'intensifier, dès que le terminal de croisière sera achevé en 2020 ».



Paul SLOAN Directeur Général Tahiti Tourisme, "Johnny JET" Blogger et influenceur, Kristin CARLSON KEMPER Directrice Générale Tahiti Tourisme États-Unis.



Hinarere TAPUTU Community Manager & chargée de contenus numériques, Paul BRADY Conde Nast Traveler Magazine, Vaihere LISSANT Directrice Marketing & Communication.

Téléchargez-la, puis profitez-en hors-connexion !



Guide Officiel TAHITI ET SES ÎLES



Activités

Trouvez des activités à tout moment : aériennes, nautiques, terrestres, culturelles...



Se loger

Trouvez un type d'hébergement selon votre humeur



Se restaurer

Découvrez de nombreux restaurants, snack-bars et roulottes



Itinéraire

Créez un itinéraire personnalisé sur une ou plusieurs îles

Téléchargez-la maintenant !



www.TahitiTourisme.org

NOTRE MANA

POUR LE TOURISME

L'AVENIR DE NOTRE FENUA !



Dans le cadre des actions de sensibilisation de la population au tourisme, Tahiti Tourisme a organisé la 3ème édition du Tere Na Uta. Cette journée dans la vallée de la Papeno'o, en plein cœur de l'île de Tahiti, permet de traverser l'île en 4x4 pour rejoindre Mataiea.



Une centaine de personnes ont participé, le samedi 28 avril, à cette journée découverte au cœur de la vallée de la Papeno'o



— Impatients de ne pas rater l'expédition en véhicule 4x4 du Tere na uta des prestataires touristiques de Tahiti et de Moorea, bon nombre de participants parmi les 100 personnes inscrites se sont présentées aux aurores, dès 6 h 45, pour déguster un petit déjeuner polynésien léger (café titia, firifiri, poisson cru...) et recevoir le pareu collector de Tahiti Art.

Le moment venu de partir, l'allégresse se faisait ressentir depuis le Fare ie Manihini à l'entrée de la vallée de Papeno'o H PAIANO'O. L'autorisation d'entrée fut donnée sur le marae de la terre Te fa'a huhu grâce au recueillement de chacun des participants offrant une feuille de auti, symbolisant l'humilité et de respect sur ce site en

savourant cet instant paisible rythmé par des chants mélodieux polynésiens et des orero avec l'association Haururu.

L'étape suivante de Puna roa a permis de partager une expérience scientifique avec le partenaire Marama Nui ayant mobilisé quelques agents pour apporter des explications sur une turbine écologique d'hydroélectricité de nouvelle génération et sur les anguilles vivant en eau douce et en mer. D'ailleurs, c'est une jeune Polynésienne, Mme Herehia Helme, docteur en biologie marine qui a passionné tout le monde sur ce baromètre naturel des rivières de l'île de Tahiti.

Malgré le retard accumulé sur le déroulement du programme, le groupe a pu apprécier la dégustation de fruits exotiques et de citronnade sur le site du Fare Hape de l'association Haururu avec la possibilité de visiter son village d'hébergements tout en effectuant des baignades dans les rivières ruisselant autour de ce lieu très prisé.

Ensuite, direction Teva i Uta ; le passage du tunnel permettant d'y accéder reste un moment inoubliable du fait de la traversée de la montagne et de la découverte, en contrebas, du lac Vaihiria.

Le Maire M Teari Alpha, accompagné d'élus et d'agents de la commune, ont accueilli de manière très traditionnelle, les participants.

Avant de savourer le maa Tahiti, le groupe de Tamarii Mataiea a relaté l'histoire du lac en expliquant par des danses, des chants et des orero que leurs ancêtres avaient survécu grâce à cette immense étendue d'eau intarissable. La randonnée autour du lac a été particulièrement appréciée par les amoureux de la marche qui ont pris plaisir à entendre les anecdotes du puhi de Vaihiria proposées par Herehia qui s'est aussi métamorphosée en guide (et non en anguille).

Sur le chemin du retour, le bain au lac Bleu, dédié aux libellules bleues, a permis à tous de sentir la fraîcheur de l'eau de cette grande commune qui alimente avec le lac Vaihiria bon nombre de résurgences d'eau en plaine.

Le mana
au cœur
de l'île



Tahiti Tourisme a organisé la 2^{ème} édition du Tere Na Tai qui s'est déroulée le 26 mai dernier sur les fare flottants dans le lagon de Faa'a.



Touristes et locaux ont pu profiter de cette balade sur le lagon de la côte ouest. Plusieurs activités nautiques étaient au programme de journée ensoleillée.

Pour débiter cette journée, les passagers ont été transportés, dans des trucks fleuris pour l'occasion, depuis l'Office du Tourisme de Papeete en direction de Faa'a.

Un court voyage en musique avec un trio local à bord des trucks pour donner un avant-goût cette journée.

Arrivés à Vaitupa Faa'a, les passagers ont été invités à monter sur les fare flottants.

Au repas de midi, l'habituel ma'a Tahiti traditionnel a été servi aux participants qui ont pu le déguster les pieds dans l'eau tout en profitant de l'animation bringue des trios kaina.

Le Tere Na Tai est une journée de découverte en histoire, en culture, mais aussi en activités.

Pour cela, Tahiti Tourisme a sollicité les prestataires du secteur nautique afin de mettre en avant certaines activités liées à l'océan.

Les participants ont pu bénéficier des activités telles que la plongée sous-marine, la bouée tractée, le kayak, le paddleboard, la pêche en haute mer (en option), etc.

Cette journée fut l'occasion pour les prestataires expérimentés de se faire connaître auprès des participants qui ont pu essayer plusieurs animations en un seul lieu !

Balade sur le lagon

Les Histoires de la ville de Punaauia et de sa commune voisine, Faa'a, ont été racontées par Raymond Graffe personnalité de la culture.

Ce moment de partage a plongé les croisiéristes d'une journée dans l'univers polynésien jusqu'au point d'ancrage des fare flottants, à l'extrémité sud de la piste de l'aérodrome de Tahiti Faa'a.

- Les participants ont été répartis sur 3 pirogues (2 de Green Pacific et 1 de Tahiti Sunrise)

- 6 activités nautiques proposées :
Baptêmes de plongée (Centre de plongé Eleuthéra),
Paddleboard (Monboovaa),
Jet ski (Tahit Jet Ski),
Sorties catamaran (Tahiti Conquest Charter and Fishing),
Bouées tractées et wakeboard (Tahiti Watersport Center)
Pêche en haute mer (Tahiti Trip Fishing et Poti marara).
De nombreux ateliers ont été également proposés ainsi que des massages au mono'i.



Photos et documentation : Tahiti Tourisme

Retrouvez **Les bons plans résidents** – Hébergements, transports, activités : prestataires, hôtels et pensions de familles proposent aux résidents des tarifs préférentiels à tout moment sur le site <https://tahititourisme.pf/fr-pf/mon-fenua/tous-ambassadeurs-du-tourisme/>

Dans le cadre du plan d'action de sensibilisation de la population au tourisme, un des objectifs principaux est d'inspirer la jeunesse polynésienne avec des histoires positives liées à ce secteur et provoquer les vocations professionnelles dans le Tourisme en montrant la richesse de ses métiers.



**Vivre une expérience
unique
accessible à tous !**

Photos : © Stéphane CAUSSARIEU

Nous avons rencontré un jeune couple originaire de l'île sœur, Stéphane CAUSSARIEU et Neherika MATOHI, qui viennent de créer « MOOREA Parasailing », nouvelle activité nautique proposée sur Moorea.



Travaillant tous deux dans le secteur public ils ont décidé de changer de projet de vie et de se consacrer à leur passion pour l'océan en créant une toute nouvelle activité nautique sur Moorea.

Après avoir étudié, avec beaucoup d'attention, toutes les possibilités qui s'offraient à eux, leur choix s'est porté sur le Parasailing ; le défi de proposer

un produit unique a d'autant plus motivé notre jeune couple.

Afin de concrétiser leur projet, ils sont partis en métropole durant plus d'un an ; dans un premier temps, ils ont travaillé en tant que stagiaires au sein d'une entreprise d'activités nautiques sur la Côte d'Azur, pour acquérir une première expérience indispensable pour intégrer l'école de formation aux métiers liés au parachutisme ascensionnel nautique, et obtenir, tous les deux, leur brevet d'État spécifique à cette activité.

**Diplôme
et bateau spécifique
au parasailing.**

Une fois leur diplôme en poche, ils ont pu commander, en Grande-Bretagne, un bateau construit spécialement pour le parasailing pouvant accueillir 13 passagers en plus du Capitaine et de son aide à la voile.



Pour proposer l'activité de parachute ascensionnel nautique en toute légalité, il est obligatoire que 2 diplômés soient à bord, le premier pour piloter le bateau et le second pour s'occuper de la voile.



Photo: Tahiti Tourisme

Tahiti Tourisme présentera Moorea Parasailing dans le cadre de sa prochaine campagne globale 2019, destinée à l'internationale ; des séquences du clip ont été réalisées en mai dernier dans la baie d'Opunohu.



Stéphane et Neherika se montrent confiants dans le développement touristique de la Polynésie et ils espèrent faire évoluer leur entreprise dans les années à venir. Leur exemple démontre qu'avec un peu d'audace et de persévérance de jeunes Polynésiens peuvent créer des activités innovantes.

Activité basée à l'Intercontinental Moorea resort and Spa
Information et réservation :
www.mooreaparasailing.com – Tel : (+689)87312292

Informatique & Multimédia

Services bureautiques - SAV



Ao Api

Smartphones



TV



Ordinateurs



Tablettes

Ouverte depuis plus de deux ans, la boutique Ao Api - Moorea

vous attend au Centre Raehau à Maharepa.

Forte de ses 18 ans d'expérience dans notre boutique de Huahine, Ao Api a déjà su fidéliser de nombreux habitants de l'île sœur.

Ses principaux atouts :

- Unique sur Moorea, un très large choix de matériel informatique et multimédia
- Ordinateurs portables (+ de 30 modèles), tablettes, téléphones, téléviseurs, périphériques, audio et vidéo.
- Une large gamme de consommables informatiques.
- Les prix de Tahiti sans vous déplacer.
- Tous vos services bureautiques (photocopies, photos d'identité, tirages photos, plastifications, etc...).
- Service après-vente sur place.
- Prépayés et recharges Vini et Vodafone.
- Enfin, des conseils et des informations avant et après achat, avec une équipe compétente et accueillante.

**Du 30/07/18 au 01/09/18
des CADEAUX
pour tous vos achats
d'Ordinateurs, Portables,
Tablettes et Vinis,
pour la rentrée scolaire**



Ao Api - Moorea

Centre Raehau - Maharepa

Tél. : 40 564 999

 [aopimoorea](https://www.facebook.com/aopimoorea)

Ouvert du Lundi au Vendredi 8h30 à 17h00
et le Samedi 8h30 à 12h00



Gagnez des Miles pour chaque euro dépensé sur les vols commercialisés par Air France, KLM, Joon et HOP! ainsi que sur les options.

**FLYING
BLUE
FOR ME**

Nouvelles opportunités
de gagner des Miles
Possibilité d'en profiter
librement
Option Miles & Cash
pour plus de flexibilité

Flying Blue récompense votre fidélité



4 Miles
par € dépensé



6 Miles
par € dépensé



7 Miles
par € dépensé



8 Miles
par € dépensé

Plus de simplicité et de souplesse : le programme de fidélité Flying Blue évolue

Avec plus de 2 millions de nouveaux membres chaque année, Flying Blue est aujourd'hui considéré comme l'un des meilleurs programmes de fidélité en Europe.

Mais le monde évolue. Alors Flying Blue aussi. Comment ?

Avec plus d'opportunités pour gagner des Miles, plus de flexibilité pour les dépenser et un programme plus personnalisé pour passer d'un statut à l'autre... tout en continuant à profiter des avantages existants.

GAGNER DES MILES c'est facile.

Aussi facile que de voyager sur un vol Air France, KLM, Joon, HOP!, Transavia, Aircalin, Kenya Airways, TAROM, SkyTeam ou d'autres compagnies partenaires.

Désormais, chaque euro dépensé compte.

Vous gagnez des Miles quels que soient vos achats (effectués sur Air France, KLM, HOP! et Joon) : les billets d'avion bien sûr, mais aussi les services additionnels tels la réservation de sièges spécifiques, un menu à la carte à bord d'un vol Air France, la réservation d'un siège Economy Comfort à bord d'un vol KLM, le surclassement ou encore la franchise bagages supplémentaires.

Vous pouvez aussi gagner des Miles en séjournant à l'hôtel ou en louant une voiture avec un de nos partenaires, ou encore en réglant vos achats quotidiens avec la carte de paiement d'un partenaire.

Pensez à indiquer votre numéro Flying Blue au moment de la réservation ou de l'achat.

Et... regardez votre compteur de Miles s'envoler.

Plus clair

Un barème récompense votre fidélité

Plus vous voyagez, plus vous collectez des XP*.

Il n'y aura donc plus de Miles-statut ni de vols qualifiants.

Le nombre de XP est simplement calculé en fonction du type de vol (domestique, moyen-courrier, long-courrier) et de la cabine choisie. Vol après vol, les XP cumulés permettent aux membres d'accéder au statut supérieur et de profiter de plus de services et d'avantages.

Passez d'un statut à l'autre au sein du programme.

Il est donc de plus en plus facile d'évoluer et de progresser dans le programme en gagnant des XP au fur et à mesure :

100 XP pour bénéficier des privilèges du statut Silver,

180 XP pour passer au statut Gold et

300 XP pour évoluer vers celui de Platinum.

Vos Miles sont valables à vie si vous effectuez un vol éligible tous les 2 ans.

*Points d'expérience



Transformez vos rêves de voyages en réalité. Utilisez vos Miles pour payer votre billet d'avion et vous offrir des services additionnels à bord.

DÉPENSER DES MILES une offre toujours plus personnalisée.

Réglez votre séjour à l'hôtel, votre location de voiture, ou bien encore, réservez une expérience unique avec vos Miles.

Plus de flexibilité pour profiter de vos Miles.

La réservation de billet prime n'est plus limitée par vol.

Depuis juin, l'intégralité des sièges disponibles à bord des vols Air France, KLM, HOP! et Joon peuvent être réservés avec des Miles, sans oublier le large choix d'options que Flying Blue vous propose sur les billets d'avion, les nuits d'hôtel, la location de véhicules, mais aussi les produits du Flying Blue Store et de ses partenaires.

Utilisez vos Miles pour les vols.



Primes promo : Retrouvez les offres sur [Flyingblue.com](https://www.flyingblue.com) des promotions du moment sur une sélection de vols dans le monde entier.

Surclassements : Offrez-vous plus de confort et emportez plus de **Bagages**.

Sièges : Choisissez parmi les options d'Air France et pour les **Repas** faites-vous plaisir en savourant des Menus à la Carte proposés en cabines Économie et Économie Premium.

Miles & Cash.

Il ne vous manque plus que quelques Miles pour vous offrir le voyage de vos rêves ? Avec la nouvelle option Miles & Cash, Flying Blue vous permet de régler jusqu'à 25 % en cash pour réserver vos billets prime. Désormais, c'est encore plus facile de s'offrir un billet prime !

Pour accéder à une présentation complète du programme Flying Blue détaillant notamment les avantages liés aux différents statuts Explorer, Silver, Gold et Platinum rendez-vous sur le site <https://www.flyingblue.com>



**FLYING
BLUE
FOR ME**

FLYING BLUE SE RÉINVENTE ET MULTIPLIE VOS AVANTAGES

De nouvelles opportunités
de gagner des Miles

La possibilité d'en profiter
librement

L'option Miles & Cash pour
plus de flexibilité

Rejoignez-nous sur
flyingblue.com

DISCOVER FLYING BLUE REINVENTED

With new opportunities
to earn Miles

With the possibility to make
the most of Miles when,
where and how you want

With a Miles & Cash option
for increased flexibility

Join us on flyingblue.com

Flying Blue est le programme de fidélité de
Flying Blue is the loyalty programme of

AIRFRANCE   **KLM** 

 **Aircalin**  **HOP!**  **Joon**  **Kenya Airways**   **TAROM**  **transavia**



KAHAIA

B I J O U T E R I E

SPÉCIALISTE DE LA PERLE BLANCHE
WHITE TAHITIAN PEARL EXPERT

9, Avenue du Maréchal Foch - Papeete - Tahiti • Phone : (689) 40 42 65 65
Duty Free • www.kahaia.pf





manava
BEACH RESORT & SPA - MOOREA



MANEA

SPA

**Des soins uniques pour vous
apporter détente
et relaxation.**

Le Manea Spa, marque signature de spa en Polynésie, s'efforce de vous procurer un bien-être général et une relaxation optimale.

Une équipe de 5 masseuses et masseurs qualifiés vous accueille tous les jours, sur rendez-vous de 9 h à 18 h, pour vous faire découvrir de nombreux styles de massages relaxants.

La plupart de ces massages sont pratiqués avec du Monoï, et utilisent un mélange de techniques, traditionnelles, japonaises, thaïlandaises et réflexologie plantaire. Ils peuvent être réalisés en couple.

Un grand choix de soins du corps et du visage est également proposé.



Vivez l'extraordinaire expérience du massage polynésien avec des produits à base de plantes et de monoï, certifiés 100% naturels

Massages à la carte

Plusieurs soins sont proposés;

- **Monoï Maitai**, massage traditionnel Polynésien, mêlant sensations douces et profondes. Il est réalisé avec du Monoï de différentes senteurs.

- **Monoï Ofai**, ce massage s'effectue avec des galets volcaniques préalablement chauffés, il éveille les sens et délivre une puissante énergie.

- **Monoï Vaipihaoiha**, se déroule sous une douche de pluie, il procure détente et apaisement. Parmi les spécificités du Manea Spa, le massage au monoï ananas qui possède des vertus à la fois cosmétiques, hydratantes et revitalisantes.

- **Monoï Ihi Mahana**, pour les romantiques, massage relaxant sur le ponton du lagon face au coucher de soleil.

**Tarifs résidents
20% de remise sur les massages.**

MANEA SPA

Ouvert tous les jours de 9h à 18h

Réservation : 40 55 17 12

mail : manea.spa@manavamooresort.pf



Massage Monoï Vaipihapiha,
sous douche de pluie



Massage Rumiavai,

Massage aquatique avec étirement décontractant en piscine privative chauffée par énergie solaire, c'est un réel retour aux sources.

Rendez-vous au Bar Autera'a

- 14 juillet, le groupe VEROARII
- 15 juillet, Finale Coupe du Monde de Football à 5h du matin
- 21 juillet, soirée Karaké

Happy hours de 17 à 19h tous les soirs

50% sur une sélection de cocktails et un choix de finger food en accompagnement.



Sex on the garden
Hoegaarden pression, vodka, liqueur de pêche, jus de cranberry, jus d'orange.

le Vin'dredi

Le 1er vendredi de chaque mois à partir de 18h. *

Dégustations thématiques de vins (ou spiritueux),

accompagnées de tapas aux saveurs du thème de la soirée.

Dégustations 2018

3 août – découverte des Côtes du Rhône

* sujet à d'éventuelles modifications

Bar/Terrasse Autera'a

Déjeuner en service continu
lundi - vendredi de 12h à 21h30
samedi et le dimanche à partir de 11h30

Restaurant Mahana'i

Dîner à la carte de 18h30 à 21h30
exceptées les soirées buffets
Mercredi – BBQ et groupe de danse.
Samedi – grande soirée polynésienne

Tabus d'alcool est dangereux pour la santé, à consommer avec modération.

Réservations : Restaurant Mahana'i : 40 55 17 69

Bar/Terrasse Autera'a : 40 55 17 72

Maharepa PK 5,5 – Moorea www.spmhotels.com



manava
BEACH RESORT & SPA - MOOREA



South Pacific Management
HOTEL MANAGEMENT COMPANY
Pacific's Hidden Paradise

Dans le cadre de la commémoration du 250e anniversaire de l'arrivée du comte Louis-Antoine de Bougainville, dans la baie de Hitia'a, le 6 avril 1768, Tahiti Tourisme a sollicité Corinne Raybaud, docteure en Histoire, pour retracer les grandes heures de l'explorateur au travers d'une dizaine de panneaux qui composent cette exposition itinérante dont nous vous proposons un aperçu.

Louis Antoine de Bougainville

(1729-1811)

Le Comte Louis Antoine de Bougainville est doué pour les mathématiques, il écrit deux Traités de Calcul Intégral à 25 et 27 ans, devient avocat au Parlement de Paris, entreprend une carrière militaire, puis est nommé Secrétaire d'Ambassade à Londres et membre de la Royal Society à 27 ans. Il s'engage pour combattre au Canada, puis établit une colonie française aux îles Malouines en 1764. Après des revers militaires au Canada et durant la Guerre de Sept ans (1756-1763), il faut rendre les îles Malouines aux Espagnols (1767).

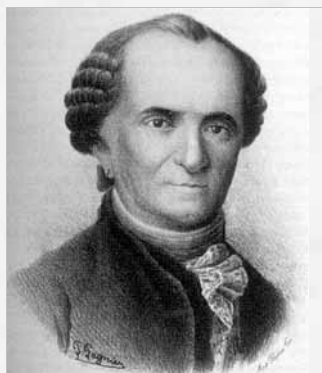


Le Ministre de la Marine Choiseul imagine alors un prestigieux voyage autour du monde à la recherche de contrées inconnues.

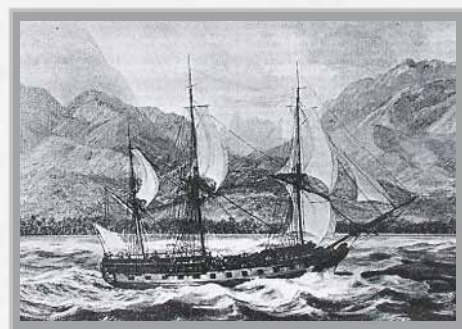
Bougainville quitte Nantes en novembre 1766 aux commandes de la frégate La Boudeuse. L'Étoile, navire de charge rejoint l'expédition à Rio de Janeiro en juin 1767.

Le Roi Louis XV donne en octobre 1766 au Sieur de Bougainville la mission de restituer les îles Malouines aux Espagnols, de passer le détroit de Magellan, d'effectuer un tour du monde (le 1er français).

Il souhaite que les deux vaisseaux « envoyés à la Chine » reconnaissent des terres intéressantes.



La Boudeuse quitte le port de Nantes le 15 novembre 1766, sous le commandement de Louis Antoine de Bougainville, en direction de Rio de Janeiro où elle est rejointe le 13 juin 1767 par la flûte (navire de charge) l'Étoile parti de Rochefort le 1er février 1767, avec à son bord le botaniste Philibert Commerson.



Philibert Commerson médecin, explorateur et naturaliste, accompagna Bougainville dans son voyage autour du monde; il rejoint l'expédition à Rio de Janeiro et fait de nombreuses expéditions à terre, il herborise inlassablement et tombe en admiration devant une plante flamboyante qu'il nomme en l'honneur du Capitaine de l'expédition *Bougainvillea*. Durant ce tour du Monde, il collecta des milliers d'espèces de plantes nouvelles, d'insectes, de poissons et d'oiseaux qui furent offerts au Jardin du roi. Actuellement, 42 genres décrits par Commerson sont valides et plus de 100 espèces végétales portent son nom.



Le voyage autour du Monde débute en novembre 1766; Bougainville est à bord de la frégate *La Boudeuse*, accompagnée de *l'Étoile*. Il emmène trois cents hommes, dont un prince d'Orange et de Nassau, trois savants, le cartographe Romainville, l'astronome Véron et le naturaliste Commerson, accompagné de son domestique, Baré, dont on devait découvrir plus tard qu'il était de sexe féminin. Jeanne Baré fut ainsi la première femme à naviguer autour du monde.

Quelques mois après Wallis, en avril 1768, il débarque à son tour sur une île verdoyante à l'aspect enchanteur qu'il baptise la « *Nouvelle Cythère* », alors que Commerson aurait préféré le nom de « *Utopie* ». De son séjour de seulement neuf jours, toléré avec réticence par les chefs insulaires, naquit la légende de Tahiti, île paradisiaque. « *Je me croyais transporté dans les jardins d'Eden* », écrit-il, « *partout nous voyions régner l'hospitalité, le repos, une joie douce et toutes les apparences du bonheur* ».

Dans « *Voyage autour du Monde* » Bougainville relate son émerveillement pour la Nouvelle Cythère et fait pour la première fois de Tahiti un mythe. Il est admiratif du paysage, de sa végétation et des habitants. Il les pare de toutes les vertus et s'enflamme sur la plénitude régnant dans l'île.

À partir du 4 avril 1768 l'expédition de Louis Antoine de Bougainville s'approche de l'île de Tahiti. Ses deux navires arrivent comme Samuel Wallis par le sud-est, dépassent la presqu'île, commencent à échanger des vivres contre de menus objets et longent la côte Est à la recherche d'un mouillage. Ils jettent l'ancre dans la baie d'Hitiaa le 6 avril 1768 face à un village et une petite rivière.

1768
2018

Il est tellement émerveillé par la beauté des lieux, l'abondance de la végétation, la cordialité de ses habitants qu'il nomme l'île Nouvelle Cythère.

Il y a 250 ans l'expédition de Louis Antoine de Bougainville arrivait à Tahiti

Il écrit : « J'ai plusieurs fois été...me promener dans l'intérieur. Je me croyais transporté dans le jardin d'Éden...Un peuple nombreux y jouit des trésors que la nature verse à pleine mains sur lui. Nous trouvons des troupes d'hommes et de femmes assises à l'ombre des vergers; tous nous saluaient avec amitié...partout nous voyions régner l'hospitalité, le repos, une joie douce et toutes les apparences du bonheur »



Tahitiens présentant des fruits à Bougainville.



Dès leur arrivée le jeune Tahitien Aoutorou, ou Ahuturu, monte à bord et prend goût à ses nouveaux amis et se fait vêtir « à la française » Il s'exerce à manger avec des couverts et passe des nuits entières à bord à tout observer. Plein de curiosité, il quitte son île pour le long voyage vers l'Europe.

Dès son arrivée en 1769 il est présenté à la Cour et se montre à l'aise partout. Il devient la coqueluche des Salons où on se l'arrache. Il plaît beaucoup aux femmes. Au bout d'un an les philosophes s'alarment sur le devenir d'Aoutorou et Bougainville comme il s'y était engagé paie son voyage de retour, mais il mourra de maladie dans l'océan Indien en 1771.

Le 7 avril, Bougainville descend à terre et négocie avec le Chef le nombre de jours d'escale. Cet accord est conclu après un échange gestuel fondé sur un nombre de cailloux représentant chaque jour passé à terre. Bougainville en demande 18, les Chefs lui en accordent 9, mais l'intervention de femmes porte le nombre à 15 jours d'escale.

Les échanges sont cordiaux; Bougainville peut installer un campement pour soigner ses

hommes malades, les autres s'occupent à remplir des barriques d'eau et à chercher du bois.

Les écrits de Bougainville et d'autres membres de l'expédition relatent de diverses manières la rencontre entre ces Français du XVIIIème siècle et les femmes Tahitiennes.

Ils découvrent des moeurs et des comportements très différents des leurs, ils s'en étonnent mais ne tardent pas à céder au charme des îles...

Bougainville nous conte avec une délectation à peine contenue,



dans un passage célèbre de son récit Voyage autour du Monde, comment les premières pirogues chargées de femmes dénudées les abordèrent et comment « il entra à bord une jeune fille qui vint sur le gaillard d'arrière... La jeune fille laissa tomber négligemment un pagne qui la couvrait et parut aux yeux de tous telle que Vénus se fit voir au berger phrygien. Elle en avait la forme céleste. »

Le 9 avril, l'équipage continue à remplir des barriques d'eau, et à abattre quelques arbres pour le bois de chauffe, avec l'accord du Chef. Mais déjà quelques incidents surviennent pour l'éternel problème du vol. Tous les navigateurs se plaignent de cette propension des îliens à leur dérober avec beaucoup d'habileté, tous leurs objets.

C'est inévitablement l'origine de querelles qui parfois dégénèrent et créent des incidents.

Le 10 ou le 11 avril (selon les récits), on déplore la mort d'un Tahitien et quelques blessés. Le vol semble encore en être la cause. Les relations se dégradent, les Tahitiens s'enfuient, mais Bougainville fait preuve de fermeté et met 4 de ses hommes suspectés des coups de feu, aux fers. Cela apaise les tensions et le Chef est satisfait.

Bougainville ne reste que 9 jours à Hitiaa sans jamais s'éloigner réellement du bord de mer et de ses navires.

À partir du 12 avril jusqu'au 15, les conditions météorologiques deviennent mauvaises, des grains se succèdent, le vent est changeant et les deux navires rompent leurs câbles de mouillage, plusieurs ancres sont perdues en quelques jours et la Boudeuse et l'Etoile manquent de peu de se percuter. Bougainville fait appareiller l'Etoile à la hâte le 14 avril et le 15, c'est la Boudeuse qui quitte à son tour le mouillage d'Hitiaa.

Documentation : Tahiti Tourisme

TAHITI
TOURISME

Différents thèmes sont présentés lors de cette exposition

Les voyages d'exploration – À partir de 1520... Les Européens découvrent le Pacifique

Samuel Wallis le premier explorateur européen à Tahiti - Juin 1767

Les voyages scientifiques au XVIIIème siècle

Louis Antoine de Bougainville et Le rayonnement du voyage de Bougainville

Air New Zealand et Qantas annoncent un accord en partage de code.

Cet accord de partage de code réciproque tire parti des atouts des réseaux domestiques de chaque opérateur, facilitant ainsi les déplacements en Australie et en Nouvelle-Zélande.

- Accord de partage de code sur 115 liaisons intérieures en Nouvelle-Zélande et en Australie
- Des connexions plus rapides entre les vols pour réduire le temps total de trajet de deux heures au maximum
- Les autres domaines potentiels de coopération comprennent la manutention au sol, le fret et les biocarburants.



Christel BÔLE
Directrice Air New Zealand Tahiti,

Le directeur général d'Air New Zealand, Christopher Luxon, a déclaré que le partage de code permettrait à deux des meilleures compagnies aériennes du monde d'offrir à leurs clients une expérience de service complète lorsqu'ils établissent des connexions domestiques en Nouvelle-Zélande ou en Australie. « Alors que les deux compagnies continueront à être très concurrentielles sur tous les marchés, Air New Zealand et Qantas sont réputées pour leur engagement envers l'innovation, l'excellence du service client, la performance opérationnelle et la sécurité, des deux côtés du Tasman. »



SYDNEY – MELBOURNE – BRISBANE
ADELAIDE – PERTH – CAIRNS

Air New Zealand opère déjà plusieurs vols en Australie au départ d'Auckland en connexion des vols de Tahiti.

Il y a un mois environ, Air New Zealand a mis fin au partage de code share avec Virgin pour s'allier avec Qantas, qui était jusque-là leur premier concurrent sur l'Australie.

Comme le souligne Christel BÔLE,
– Depuis le 31 mai, nous avons unis nos forces au travers des accords de code share NZ/AU. Ces nouveaux accords nous permettent à présent de donner accès encore plus largement à toute l'Australie au travers des combinaisons de vols intérieurs que nous ne pouvions pas proposer auparavant.

Plus de 115 routes domestiques seront desservies entre l'Australie et la Nouvelle-Zélande

Soit exactement 85 routes domestiques en Australie où Air New Zealand pourra apposer son code sur un vol Qantas domestique, en termes de destinations et de choix, cela donne de nombreuses occasions de faire de vrais circuits en Australie. Ces nouvelles opportunités de voyage seront possibles dès le 28 juillet pour la vente des billets et à partir du 28 octobre pour les premiers vols.



Depuis le 30 octobre 2016, Air New Zealand a rajeuni sa flotte et opère exclusivement la ligne Tahiti Auckland en Boeing 787-9 Dreamliner offrant une capacité accrue de 30% de sièges sur la ligne Tahiti – Auckland, soit 70 sièges de plus par vol (210 par semaine) permettant une plus grande accessibilité aux bas tarifs ou tarifs promotionnels toute l'année. Ces avions de toute dernière génération proposent surtout un confort optimal pour les passagers dans les 3 classes, une pressurisation moins forte qui réduit les effets de fatigue, de plus grands hublots, moins de bruit et un service décliné par classe.

Business Premier

Le meilleur sommeil dans le ciel.

Les cabines Business Premier sont aux couleurs de Air New Zealand avec des fauteuils en cuir blanc qui se transforment en lit avec un matelas en mousse à mémoire de forme, deux grands oreillers et une couette douillette. Il n'y a pas plus confortable que cela. Faites de beaux rêves !

Premium Economy

Se détendre.

Bienvenue, faites comme chez vous dans un fauteuil en cuir très doux et spacieux, comprenant un repose-jambes et un repose-pied extensible.

Economy

Nouveaux sièges plus spacieux.

Les nouveaux sièges Economy ont été conçus spécialement pour le Boeing 787-9 Dreamliner. Ils disposent d'une mince ligne arrière pour créer une sensation d'espace qui offre un plus grand confort pour les longs vols et un appui-tête plus souple.

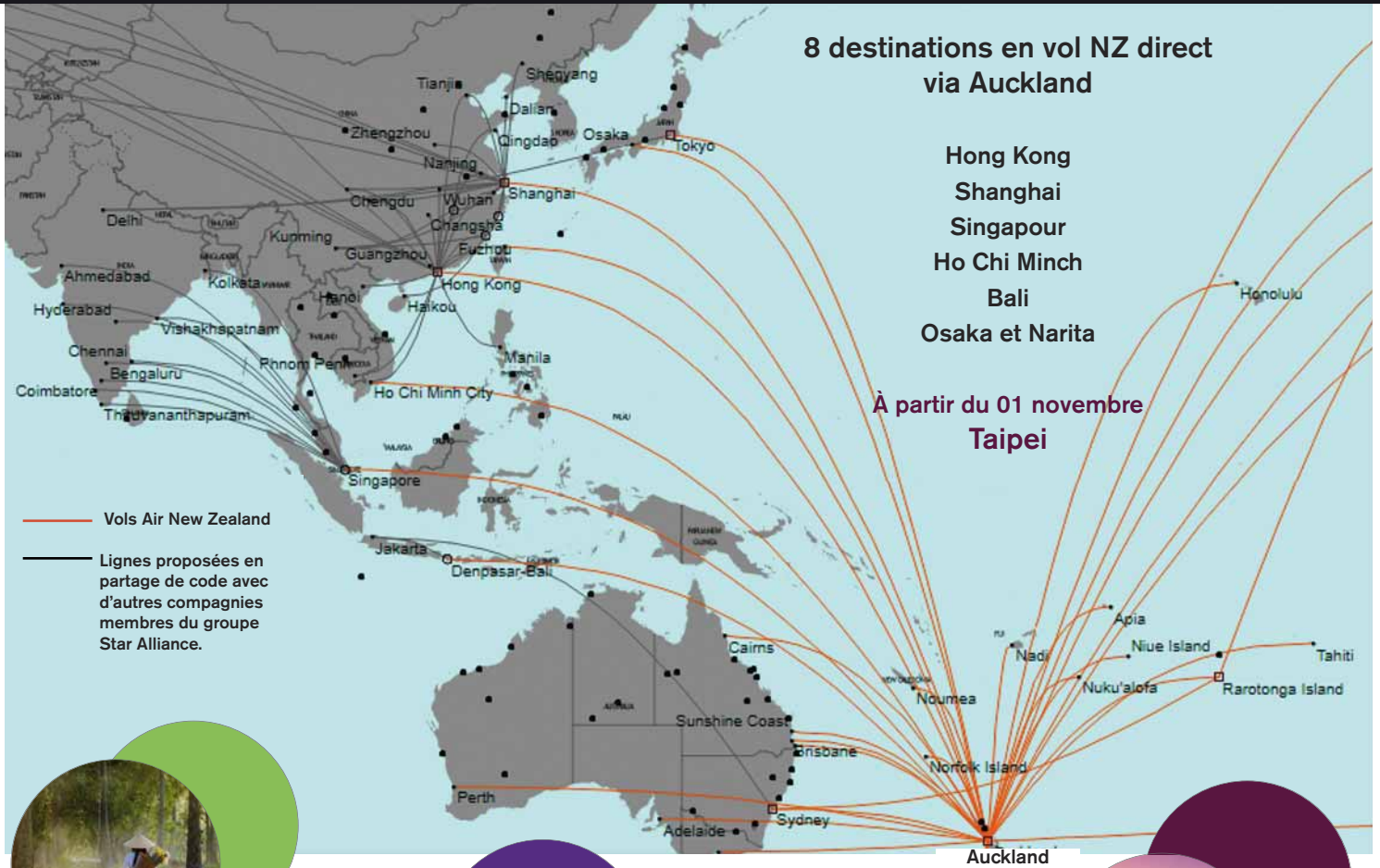
Economy Skycouch™

La liberté de choisir votre façon de voyager.

La cabine Economy dispose de 8 rangées de sièges Skycouch uniques, conçus pour Air New Zealand. Le Skycouch est une rangée de trois sièges qui se transforme facilement en une surface plane pour le repos, la détente et le jeu, donnant aux familles la possibilité de voyager comme jamais auparavant.



Partez à la découverte de l'Asie avec Air New Zealand



Vols Saisonniers entre Auckland et Ho Chi Minh entre le 23 juin et le 24 octobre 2018

122 291* xpf economy

Ho Chi Minh

Hô-Chi-Minh-Ville (couramment appelée Saïgon) est une ville du sud du Vietnam célèbre pour le rôle décisif qu'elle joua lors de la guerre du Vietnam. Elle est également connue pour ses édifices coloniaux français, comme la cathédrale Notre-Dame de Saïgon, entièrement bâtie à partir de matériaux importés de France, et la Poste centrale, datant du XIXe siècle. Le jardin botanique et zoologique de Saïgon abrite des éléphants, des tigres et des orchidées rares. La pagode de l'Empereur de Jade est emplie d'encens et de figurines sculptées, et renferme une collection de statues sophistiquées et un bassin aux tortues.

À voir :

- Le parc Tao Dan Park
- Le Palais de la réunification
- La Cathédrale Notre-Dame de Saïgon
- L' Opéra de Saïgon



122 781* xpf economy

Singapour

Cité-État insulaire au large du sud de la Malaisie, ce centre financier mondial est doté d'un climat tropical et d'une population multiculturelle. Son cœur colonial est centré sur le Padang, un terrain de cricket des années 1830.

La ville propose de vastes centres commerciaux sur Orchard Road et des boutiques chics à Kampong Glam. L'élégant Marina Bay Sands SkyPark atteint 200 m de hauteur et offre une vue dégagée sur la ville. Singapour doit également sa renommée à la street food éclectique de Tiong Bahru et Maxwell Road.

À voir :

- Le Jardin botanique
- La Singapore Flyer (grande roue de 165m de haut)
- Les Jardins de la Baie avec ses serres et de grands arbres artificiels à cellules photovoltaïques.
- Le Musée de Singapour et des arts d'Asie du Sud-Est



121 611* xpf economy

Shanghai

Shanghai est la plus grande ville de Chine, c'est aussi un centre financier international.

En son cœur se trouve le Bund, une célèbre promenade au bord de l'eau où s'alignent des immeubles de l'époque coloniale. Avec ses boutiques qui s'illuminent dès la nuit tombée, la rue de Nankin est depuis longtemps la principale artère commerçante de la ville.

À voir :

- Le Jardin Yuyuan datant du XVI siècle
- Le Temple du dieu de la ville
- Le Shanghai History Museum
- Le Bund jalonné de somptueux édifices de style européen et de banques ou de compagnies coloniales des années 1930.



Taipei

Taipei, la capitale de Taïwan, est une métropole moderne avec allées coloniales japonaises, rues commerçantes animées et bâtiments contemporains. Le paysage urbain est marqué par le gratte-ciel Taipei 101 de 509 mètres.

Taipei est également réputée pour sa nourriture de rue et ses nombreux marchés nocturnes, notamment le vaste marché de Shilin.

À voir :

- Le temple bouddhiste Longshan
- Le marché Snake Alley
- Huashan 1914 Creative Park
- Songshan Cultural and Creative Park

Osaka - 128 400* xpf economy

Hong Kong - 124 481* xpf economy

Tokyo - 122 591* xpf economy

Bali -

Pour les autres destinations en Asie telles que Bangkok, Manille, Hanoi, Seoul (...), en conjonction avec les partenaires asiatiques de Air New Zealand, Cathay Pacific (CX), Air China (CA) ou HongKong Dragon Airlines (KA), prenez contact avec l'équipe locale #AirNZTaihi

*Termes et conditions: Tarifs aller retour, par personne, toutes taxes comprises, "à partir de", au départ de Tahiti. (tarif spécial sur Bali). Offre valable selon disponibilité dans la classe de réservation réservée à cette offre. Billet modifiable et remboursable avant le départ avec frais (nous consulter). (il est fortement recommandé de souscrire une assurance voyage).

airnewzealand.pf

Tél.: 40 54 07 47

Air New Zealand Tahiti

Pose de la 1^{ère} pierre de l'école bioclimatique de Papetoai

Vendredi 22 juin dernier, la pose de la 1^{ère} pierre de la première école bioclimatique de Polynésie a marqué la vie de la commune associée de Papetoai.



Dévoilement d'une plaque commémorative de cette journée historique pour la Commune associée de Papetoai par le Haut Commissaire René BIDAL, la Ministre de l'Éducation, de la jeunesse et des sports, Mme Christelle LEHARTEL et le Maire de Moorea-Maiao, Evans HAUMANI.



Le groupement Pierre-Jean PICART - Polynésie Ingénierie - SR Engineering - Atoll Architecture a remporté le concours d'architecture lancé par la Commune en 2015.

Coût des travaux : 527 371 851 millions xpf.

Financement

FIP (État-Pays) – 380 528 888 millions xpf soit 72,16 %

Commune – 131 842 963 millions xpf soit 25 %

ADEME – 15 000 000 millions xpf soit 2,84 %

Ce nouveau groupe scolaire va ainsi permettre d'améliorer la sécurité et le confort des enfants et offrira aux personnels des conditions de travail particulièrement adaptées.

Ce projet a pris le temps de mûrir, puisqu'il a été acté dès 2010 par le conseil municipal et est aujourd'hui en voie de réalisation.

Les écoles élémentaire et maternelle de cette commune associée, édifiées respectivement en 1969 et 1982, nécessitent des travaux de rénovation pour corriger des non-conformités importantes.

La commune a souhaité non seulement concevoir un nouveau groupe scolaire satisfaisant aux normes de sécurité, mais également inscrire le projet architectural dans une démarche de développement durable. Elle a ainsi remporté en 2012 le concours « Faréco » de l'Agence de

l'Environnement et de la Maîtrise de l'Énergie (ADEME) dans la catégorie « bâtiment public ».

Destiné à être la première école bioclimatique de Polynésie française, le nouveau groupe scolaire de Papetoai sera conçu de façon écoresponsable, optimisant les consommations d'énergie et d'eau dans une architecture limitant les opérations ultérieures de maintenance et d'entretien.

La construction d'une quinzaine de salles de classe, d'une bibliothèque, de salles de repos et de salles informatiques s'achèvera en décembre 2019.

Les travaux ne nécessiteront pas le relogement des élèves. Le Maire Evans Haumani, a également insisté sur le renouvellement total du mobilier scolaire.

Les enfants de l'école de Papetoai ont accueilli les invités dont le Haut Commissaire René BIDAL et la Ministre de l'Éducation Mme Christelle LEHARTEL.

La délégation installée sous le préau de l'école existante, les enfants de l'école primaire ont chanté l'Hymne polynésien suivi de la Marseillaise.

Puis la jeune Vaikehau PUAIRAU a présenté avec beaucoup de talent, un orero retraçant l'histoire de Papetoai





Le Maire de Moorea-Maiao, Evans Haumani a retracé l'histoire du projet.



Le Haut-Commissaire a félicité l'équipe municipale, et notamment le Maire Evans Haumani, pour les efforts consentis en augmentant sa part d'autofinancement.

Après une présentation détaillée de cette école unique en Polynésie par Sharon PERETAU du Service technique de la Commune, le Maire de Moorea-Maiao, Evans Haumani a retracé l'histoire du projet et les difficultés que la Mairie avait rencontrées pour le mettre en place, mais c'était sans tenir compte de sa détermination.

« Ensemble, nous nous sommes battus pour la réalisation de ce projet. Malgré les difficultés, nous n'avons jamais baissé les bras. C'est en effet un grand plaisir et une immense fierté pour moi de pouvoir poser la première pierre de cette école dont j'ai moi-même fréquenté les couloirs.

Cette première pierre est un acte fort de mon mandat, une continuité de ma politique éducative au service de la réussite de nos enfants.

Construite il y a 50 ans, l'école de Papetoai est la plus vieille école de Moorea.

Même les tentatives d'embellissement des bâtiments par de belles couches de peinture, n'arrivent plus à cacher la vétusté et la dangerosité des bâtiments pour nos enfants et les enseignants. Notre Commune de Moorea-Maiao mérite que l'on se batte pour elle, et je sais pouvoir compter sur la compétence de tous les services municipaux et les membres du conseil municipal pour avoir ce souci primordial à l'esprit ».

Mme Christelle LEHARTEL, Ministre de l'Éducation, a pris la parole, apportant ses remerciements et encouragements à l'ensemble des acteurs de ce projet.

– « Nous donnons à tous les enfants le meilleur pour qu'ils réussissent leur vie, conscient de ce que le Pays aura fait pour eux. C'est un bon projet éducatif, de plus, avec le Gouvernement, nous prôtons la protection de l'environnement. »

« Ce type de construction bioclimatique, c'est l'avenir et un exemple à suivre ».

Mr le Haut Commissaire, René BIDAL, a également rappelé l'histoire du projet, soulignant les efforts réalisés la Commune de Moorea qui a augmenté sa participation en fonds propres.

– « Grâce à l'accompagnement de l'AFD, cette augmentation de participation en fonds propres a permis de faire valider le dossier auprès du Pays et de l'État dans le cadre du CFL (Comité des Finances Locales), permettant ainsi l'ouverture de cette école unique en Polynésie pour la rentrée scolaire de 2020.

La nature même du bâtiment est de respecter la tradition de Moorea avec l'intégration paysagère de l'environnement ».



Les principaux acteurs de ce projet ont été invités à signer les parchemins qui ont été mis dans la capsule destinée à être enterrée.

L'ensemble de la délégation s'est ensuite rendu sur l'emplacement de la prochaine école où le Maire Evans HAUMANI, la ministre de l'Éducation et le Haut Commissaire ont mis la capsule dans le réceptacle, prévu à cet effet, qui a ensuite été scellé par du béton.

À l'issue de la pose de la 1^{ère} pierre de l'école Bio-climatique, le Maire de Moorea nous a fait part de différentes actions en matière d'environnement. Avec la collaboration de Onyx Lebihan, Directrice de l'Aménagement et du Développement durable, Evans Haumani nous présente trois projets prioritaires :

- Érosion de la plage Tahiamanu à Opunohu.
- Continuité du projet Integre
- Lutte contre la Petite fourmi de Feu

• Érosion de la plage Tahiamanu à Opunohu.

Dans le cadre du projet Resccue, un premier diagnostic a été réalisé par un bureau d'étude afin de déterminer les causes du phénomène d'érosion de la plage.

Il semblerait que la pente soit très abrupte et qu'au fil des fortes houles, le sable soit emporté vers le fond du lagon et compte tenu de la profondeur, il ne peut revenir lors du ressac.

La Commune a sollicité le groupement composé de l'Agence française de la Biodiversité, la Communauté du Pacifique et la Diren, pour travailler sur cette problématique, car c'est une des rares plages publiques de l'île.

Le projet validé par le Pays et la Commune au sein du comité de pilotage a obtenu un financement du Service du Tourisme à hauteur de 70 millions xpf.

La phase d'étude des travaux a débuté avec le service du Tourisme, plusieurs réunions publiques avec la population d'Opunohu permettent d'associer les résidents au projet et de leur expliquer en détail ce qui va être réalisé.

Un plan d'action prévoit de remettre du sable sur une partie de la plage et de créer un ouvrage sous marin qui atténuera la force des vagues et retiendra le sable ; un projet de végétalisation est également prévu afin de stabiliser le littoral.



• Continuation du projet Integre

Le programme Integre à Moorea s'est achevé, en mars dernier, par la présentation, à la population d'Opunohu, d'un projet axé principalement sur :

- le développement des activités écotouristique,
- la mise en place d'actions pour préserver l'environnement avec la filière bio, et la lutte contre l'érosion provenant des cultures d'ananas ;

Le 3^e axe s'attache davantage aux souhaits des résidents pour le développement d'Opunohu.

La commune a voulu pérenniser ce projet avec les habitants. Ces derniers ont désiré mettre en place une structure d'accueil sur Opunohu pour dynamiser le secteur afin de mettre en valeur le patrimoine culturel notamment les sites archéologiques, par la suite, créer de nouvelles activités .

Une délibération du Conseil Municipal va permettre, avec un financement « contrat de ville », de recruter un coordinateur pour 2 ans ; il accompagnera les habitants pour la mise en œuvre de toutes ces actions en passant par le support les associations du secteur. Une seule association spécifique s'est créée, « Taupiitumatafeafaatupuhau » présidée par Jade You Sin, initialement ambassadrice du projet Integre. La Commune a réalisé une étude sur la structure d'accueil souhaitée par la population et sur le type d'activités qui seront mises en place avec l'intégration et la valorisation des sites archéologiques.



• Lutte contre la Petite fourmi de Feu



La 3^e grande priorité en matière d'environnement concerne la lutte contre la Petite fourmi de Feu. Toujours dans le cadre du projet Resccue, un diagnostic des espèces envahissantes, plantes et animaux, a été réalisé permettant de définir une stratégie de lutte; l'Association Moorea Biodiversité a établi un plan d'action contre ces espèces, Quant à la Commune de Moorea-Maiao, elle a choisi de travailler sur la Petite fourmi de Feu.

L'Agence française de la Biodiversité a octroyé à la commune une subvention de 3 millions xpf pour des interventions concrètes de prévention et d'information sur ce fléau.

Les zones de propagation de la Petite fourmi de Feu seront analysées afin de mieux comprendre la recrudescence des colonies.

Lors des derniers recensements, sa présence a été constatée à Atiha, Afareaitu, Temae et Vaiare à côté du CJA.

Certaines colonies ont diminué notamment à Temae et Atiha grâce au traitement mis en place par la Diren au cours des 5 dernières années.

Pour Afareaitu et Vaiare, les actions sont plus difficiles, car elles se trouvent sur des crêtes. Des sensibilisations de la population du secteur seront entreprises afin d'éviter les propagations, suite au déplacement de terre ou de vente de plantes en pot provenant de ce secteur.

Malheureusement, la contamination s'est étendue à d'autres secteurs de l'île, ainsi des colonies de Petites fourmis de Feu ont été découvertes à Opunohu et Pao Pao ; les Services communaux essaient d'identifier les causes de ces implantations afin de mieux orienter la prévention.

Cette campagne de sensibilisation, en partenariat avec la direction de l'agriculture, va concerner les professionnels de la zone d'Opunohu afin que les Petites fourmis de Feu ne pénalisent pas leurs activités.

La commune va procéder à un nouveau recensement de ces colonies afin d'estimer leur étendue. Les agents communaux seront équipés de GPS pour référencer et délimiter les zones infestées.

Des vidéos et des affiches rappelleront les gestes simples pour éviter leur propagation et pour apprendre à les identifier ; des panneaux d'informations seront implantés pour prévenir des secteurs contaminés.

➔ Les entreprises de terrassement également concernées.

Parallèlement à cette grande campagne de sensibilisation, le Conseil Municipal a pris un arrêté relatif aux terrassements pour que les entreprises fassent des tests, avant, pendant et après les travaux pour s'assurer qu'il n'y a pas de Petites fourmis de Feu sur leur chantier.

Les entreprises auront pour obligation de faire une déclaration à la Mairie afin de communiquer la date du début des terrassements, ils recevront alors toutes les préconisations pour éviter la propagation.

Cette propagation est aussi due aussi à l'importation de matériaux en provenance de Tahiti car il n'existe pas encore de contrôles phytosanitaires avant le transfert par ferry sur Moorea.



Le Maire de Moorea Maiao a tenu à apporter les précisions suivantes concernant l'avenant signé avec EDT ENGIE en juin dernier :

La commune de Moorea a délégué le service public de l'électricité à la société Électricité de Tahiti (EDT), dans le cadre d'une convention de concession en date du 23 avril 1996. Celle-ci s'achève le 31 décembre 2020.

Les dispositions contractuelles font référence au cahier des charges de la concession Tahiti Nord du 12 décembre 1990

- La commune de Moorea s'engage dans une démarche de transparence et de maîtrise du service public. Il s'agit d'anticiper les différentes échéances et étapes nécessaires à la passation d'un nouveau contrat de concession, plus protecteur des intérêts de la collectivité, mieux adaptés aux contraintes des élus et des services techniques, à la diversité du territoire de la commune de Moorea-Maiao et aux attentes de la population.

Pour cela, un audit juridique, technique et financier a été réalisé, conduisant à la signature d'un avenant de fin de contrat de concession. Celui-ci permet notamment de mettre en place une gouvernance adaptée au suivi des investissements du concessionnaire. De plus, cet avenant introduit plusieurs dispositions indispensables pour gérer la fin de la concession. Elles concernent la reprise du personnel (informations et conditions de transfert le cas échéant), la reprise du patrimoine (l'état des biens de la concession), le transfert de l'exploitation (données du service et de la clientèle) ainsi que les aspects comptables et financiers.

- La commune s'entoure de spécialistes des questions énergétiques et environnementales, et démarre en juillet 2018 une étude stratégique sur les enjeux énergétiques.

En effet, dans la perspective d'un nouveau scénario de gestion, il convient d'analyser l'adéquation entre la demande en énergie (en intégrant les évolutions prévisibles) et les modes de production (actuels et à venir). À ce titre, le potentiel de développement des énergies d'origine renouvelable constitue une piste à explorer, en particulier s'agissant de l'île de Maiao.

- La commune s'inscrit dans une approche exemplaire et volontariste.

À partir d'un bilan détaillé des consommations électriques par bâtiment ou équipement du patrimoine communal, le potentiel d'économies sera évalué et fera l'objet d'un plan d'actions de maîtrise de l'énergie.

PIZZERIA

LA FRINGALE

Salades Tél. 87 74 88 99 Wi-Fi

Viande et poissons grillés **Pizza au feu de bois** Crêpes et gauffres

Nouveautés :

- Cuisine entièrement rénovée
- Un four à bois rotatif pour les pizzas
- Plus de 28 sortes de pizzas en 3 tailles et 3 épaisseurs au choix
- Terrasse ombragée
- Possibilité de boire du vin ou bière pression pendant les repas
- Côtes de bœuf
- Picanha pour 2
- Burger au roquefort, Savoyard ou Oriental
- Desserts "maison" à consommer sur place ou à emporter
- Crêpes et gaufres "minutes"

Sur place :
Pour 1 Pizza Grand format achetée
1 Bière pression à moitié prix

À emporter :
Pour 3 Pizzas
Grand format achetées
1 grande boisson 1,5 l
non alcoolisée
OFFERTE

PK 9 Côté mer (en face de l'Hôpital d'Afareaitu) WiFi GRATUIT

L'abus d'alcool est dangereux pour la santé, à consommer avec modération.

L'équipe de Domingo s'est renforcée d'un Pizzaiolo pour améliorer la rapidité du service.

La Sécurité une priorité

Tous les dimanches, lorsque le Terevau est à quai à Vaiare, l'équipage effectue un exercice incendie.

Cet entraînement hebdomadaire lui permet d'être prêt à faire face à tous types de sinistres à bord du navire.

En mars dernier, les sapeurs-pompiers de Moorea ont pris part à cet exercice.



La sécurité est une priorité pour le personnel du Terevau, et c'est grâce à ces exercices que les clients peuvent voyager en toute confiance à bord du navire.



Simulation d'un départ de feu non maîtrisé dans le local moteur tribord

La procédure préconise au Capitaine de contacter immédiatement la cellule de crise, basée au siège de la société, et en fonction de l'évolution du sinistre elle appelle tous les intervenants nécessaires.

Dès la confirmation du départ de feu, deux matelots s'équipent en « tenue lourde » avec appareil respiratoire sous contrôle du Capitaine en second qui coordonne la manœuvre.

Descendus dans le local choisi pour l'exercice, ils constatent l'ampleur du sinistre et commencent à circonscrire l'incendie avec les moyens d'extinction qui se trouvent à bord ; très vite, le Capitaine en second réalise que cela ne suffira pas à maîtriser le feu et il déclenche l'intervention des Sapeurs pompiers de Moorea.

Quelques minutes plus tard, 3 véhicules de pompiers arrivent sur place avec 2 équipes d'intervention incendie et une équipe de secours à personne soit au total 16 pompiers.

Le responsable de l'intervention évalue la situation avec le Capitaine en second, coordinateur de l'opération sur le Terevau, puis il monte à bord pour connaître les différents accès vers le local en feu.



Une équipe de pompiers monte à bord pour suivre les matelots du Terevau dans le local sinistré, pendant qu'une seconde équipe de pompiers, sur le quai, met en pression des tuyaux prêts à intervenir si les moyens d'extinction disponibles sur le navire se révélaient insuffisants.



Très vite, le feu est maîtrisé, le renfort des pompiers de Moorea a permis d'aider l'équipage du Terevau, car rester dans un endroit confiné est très éprouvant physiquement et le fait de mettre en place des relais de binôme pour attaquer le feu a été très efficace.

À l'issue de cet important exercice incendie, un débriefing est fait entre le Capitaine du navire et le responsable des pompiers, afin d'analyser l'intervention et d'améliorer encore plus ce type d'opération.



VOTRE NAVETTE RAPIDE MOOREA-PAPEETE

» Départ MOOREA



Lundi au jeudi	5h55*	7h25	9h00	12h15	14h45	16h40
Vendredi	5h55	7h25	9h00	12h15	15h00	16h40
Samedi	6h00	8h05	9h45	12h30	15h00	16h40
Dimanche	8h05			14h20	15h50	17h20

*Le lundi: départ de Moorea à 5h40 pendant les périodes scolaires.



ENREGISTREMENT & EMBARQUEMENT

Embarquement
30 minutes avant
le départ

Départ de Tahiti
Salle n°2
Accès R+1

PMR, femmes enceintes
et personnes âgées,
accès RDC

« Départ TAHITI



Lundi au jeudi	6h40	8h10	11h30	14h00	15h55	17h25
Vendredi	6h40	8h10	11h30	14h20	15h55	17h25
Samedi	7h15	8h55	11h40	14h10	15h50	
Dimanche	7h20	8h50		15h05	16h35	18h05

Sous réserves des conditions météorologiques et des imprévus. Valable pour tous les horaires.

HORAIRES PARTICULIERS

MER 15 AOUT / JEU 01 NOVEMBRE

MOOREA	06h15	08h05	14h20	15h50	17h20
TAHITI	07h20	08h50	15h05	16h35	18h05

VEN 29 JUIN / SAM 14 JUILLET / MAR 25 DECEMBRE

MOOREA	06h15	08h05		15h50	17h20
TAHITI	07h20	08h50		16h35	18h05

NOUVEAU

Un voyage supplémentaire par semaine
est mis en place.

Contactez nos bureaux
ou consultez notre application Mobile.

TARIFS PASSAGERS

Adulte	1 160 F
Jeune (-12ans/Etudiant)	580 F
Tupuna (+60ans)	950 F
Résident Moorea	1 000 F
Résident Moorea Aller Retour	1 900 F

TARIFS VEHICULES

Vélo	250 F
Va'a Ho'e	1 000 F
Moto Scooter	1 000 F
Quad / PGO	2 100 F
Jet Ski + Remorque	3 360 F
Bateau 12" + Remorque	4 416 F
Véhicule ≤ à 4,30m	4 200 F
Véhicule entre 4,31m et 4,70m	4 300 F
Véhicule entre 4,71m et 5,20m	4 890 F
Véhicule entre 5,21m et 5,40m	5 450 F
Véhicule entre 5,41m et 5,70m	7 600 F
Véhicule > 5,70m	9 700 F

NOS CARNETS

Carnet de 10 tickets Adulte	9 300 F
Carnet de 10 tickets Moto/Scooter	6 080 F
Carnet de 10 tickets vélo	1 850 F
Carnet de 10 tickets Jeune	4 900 F

*Tarifs Aller-Simple sauf Résident Moorea Aller-Retour

DÉCOUVREZ

L'ensemble de nos packages
sur notre site : www.terevau.pf

En collaboration avec de nombreux prestataires et hôteliers de Moorea,
nous vous proposons des packages très avantageux
incluant :

- Le transport maritime entre Tahiti et Moorea AR
- Le transport terrestre,
et au choix
- Brunch, Déjeuner ou Pique-nique Motu
- Excursions terrestres ou nautiques

Pour passer un moment de détente agréable
dans d'excellentes conditions, aux meilleurs prix sur Moorea.

www.terevau.pf



GUICHET PAPEETE : +689 40 500 356 / +689 40 500 357

GUICHET MOOREA : +689 40 500 359



Le parc d'accrobranche, unique en Polynésie, situé au cœur de Moorea dans la vallée d'Opunohu est ouvert depuis juillet 2016 ; ses différents parcours, adaptés à tous les âges permettent de prendre de la hauteur pour découvrir ce site grandiose.

De nouveaux parcours à découvrir à partir du mois de juillet.

Un chemin serpente dans le jardin du parc permettra aux accompagnateurs des participants à l'accrobranche, mais aussi à toutes les personnes désireuses d'avoir une nouvelle approche de la vallée d'Opunohu, de découvrir sa flore et ses légendes.

Jérôme VAUQUOY, concepteur du TIKI PARC, nous présente ce nouveau parcours.

– « Ce parcours est matérialisé par un chemin de platelage qui permet à tout le monde de cheminer facilement, les parents pourront même venir avec les poussettes.

Durant le circuit, vous découvrirez non seulement la végétation luxuriante et variée, mais aussi des informations liées aux légendes de la vallée d'Opunohu en rapport avec certaines plantes.

Avec ce nouveau circuit, nous avons voulu contribuer à la mise en valeur de cette superbe vallée, berceau de l'histoire de Moorea et de ses légendes et susciter l'intérêt des visiteurs comme pour le marae Tetiroa ou le village traditionnel par exemple.

Différents végétaux ont été plantés ; leurs particularités et leurs usages, ou bien encore leur rapport avec le site seront mentionnés. Deux animateurs culturels, actuellement en stage, participent activement à faire découvrir l'Histoire de cette vallée d'Opunohu.

Lorsque les visiteurs arriveront au terme de cette balade, ils pourront continuer leur parcours en montant sur la plateforme-terrasse et en empruntant des passerelles suspendues qui permettent d'avoir un autre point de vue sur le jardin en passant d'arbre en arbre.

Cette partie pourra être faite avec des enfants de 3 ans, sachant que tout le monde est équipé de harnais de sécurité relié en permanence à la ligne de vie.

Ce parcours se termine au fare Tamarii où vous avez commencé la visite au sol ; il faut compter environ une heure pour faire les deux parcours.

Cette promenade est gratuite pour tous les participants à l'accrobranche, il en coûtera 1 000 xpf de droit d'entrée pour les accompagnateurs ou les visiteurs ».

Prolongement du circuit « Tiki Manu »

– « Le circuit du « Tiki Manu » qui se terminait par un saut sécurisé sera prolongé avec des tyroliennes très aériennes qui passeront à travers la cabane située dans les arbres pour finir sur la plate-forme panoramique ».

Plus de prestations pour le même tarif!

– « Nous offrons plus de prestations pour le même prix soit :

un droit d'entrée à 3 000 xpf qui donne le choix de faire le même parcours 2 fois ou bien de faire 2 parcours différents ; pour un accès à tous les parcours le tarif est de 5 000 xpf ».



Tiki Parc Moorea vous accueille tous les jours *

de 9h à 14h30 – fermeture des parcours à 16h

*Fermé le lundi hors vacances scolaires



Découverte des parcours et possibilité de réservations en ligne : <https://tikiparcmoorea.com>

Nouvelle formule

AMERICAN EXPRESS FL3XPAY

PROFITEZ MAINTENANT, PAYEZ EN 3X.



Disponible aussi pour
les professionnels

Avec FL3XPAY, le service de votre Carte American Express,
achetez aujourd'hui, payez en 3X vos achats de ~~100 000 F~~ minimum*.
50 000 f

Service disponible à partir de votre espace banque en ligne sur www.americanexpress.pf.

*Offre réservée aux titulaires de Carte American Express émise par Ofina, sans incident de paiement sur les 12 derniers mois à l'exclusion des titulaires d'une Carte de Crédit Renouvelable American Express. Valable pour des achats de 50 000 F à 2 000 000 F maximum. Commission de 1% appliquée par transaction fractionnée (plafonnée à 5 000 F). Pas de commission appliquée pour l'achat de billets d'avion ou de packages chez Air Tahiti Nui en Polynésie française, ou sur le site internet www.airtahitiniu.com/pf-fr (billets au départ de Papeete uniquement).

Service indisponible du 17 au 20 de chaque mois. Autres conditions applicables disponibles sur www.americanexpress.pf.

L'utilisation de FL3XPAY implique que vous reconnaissez avoir pris connaissance des conditions applicables au service, renseignez-vous avant de faire votre achat.

#PROX-1

American Express est une marque déposée d'American Express Company. Cette Carte est émise par OFINA, titulaire de la licence American Express.



Service clientèle : 24h/24 - 7j/7
Tél. : 40 469 000 - www.americanexpress.pf



Les priorités pour 2018.

Dans le cadre de la potabilisation de Moorea, nous avons rencontré Jean-Pierre LE LOCH responsable de l'agence Polynésienne des Eaux de Moorea qui nous parle des priorités pour 2018.



Captage de Atiha en période d'étiage, la rivière en aval n'est plus en charge

– « La démarche engagée par la commune de Moorea, en application du schéma directeur d'alimentation en eau potable de 2013, consiste dans un premier temps à potabiliser les ressources les plus productives de l'île.

Ensuite, il s'agit de mettre en place une facturation du service liée au volume d'eau consommée, incitant les usagers à réparer les fuites au niveau des réseaux domestiques.

Associée au renouvellement des canalisations de distribution, cette approche permet d'étendre les zones d'alimentées en eau potable. Ainsi, les intérêts convergent vers un prélèvement dans le milieu naturel maîtrisé et le développement d'un réseau hydraulique performant.

Les priorités sont définies de manière à sécuriser le système en place et toucher un maximum de bénéficiaires ».

La potabilité est un sujet que nous étudions en parallèle, nous ne la relient pas forcément aux travaux de rénovation du réseau.

– « Concernant la ressource, nos connaissances, en tant qu'exploitant, nous permettent d'identifier les captages ou les rivières qui sont les plus susceptibles de laisser passer la turbidité. La volonté communale est bien enracinée sur le sujet de la potabilisation et avec le traitement des ressources, ce sont des dossiers qui avancent simultanément, les objectifs clairs; le nerf de la guerre étant toujours le financement, le Maire s'engage dans le développement de la potabilisation ».



Le captage de Papetoai est équipé d'un grille de filtration Coanda
* Du nom de l'ingénieur à l'origine de la découverte de cet effet physique : Henri Coandă.*



La prise d'eau "Coanda" repose sur le principe suivant : une partie du cours d'eau passe sur une grille très fine (que l'on appelle également "écran Coanda"). Par effet "Coanda" l'eau adhère à la structure de la grille qui est telle qu'elle filtre les débris les plus fins et capte une partie du cours d'eau qu'elle dirige directement vers une conduite ou un canal.

Cette technologie possède trois avantages majeurs :

- *la grille permet à la fois de filtrer les gros débris qui passent au dessus de la grille, les plus petits sont filtrés par la structure très fine de la grille ;*
- *la grille est auto-nettoyante, puisqu'en permanence de l'eau s'écoule sur la grille ;*
- *la structure est allégée : une seule grille et aucun dessableur*



Le captage de Atiha lors des fortes pluies en début d'année.

Amélioration de la qualité de l'eau pour les usagers des secteurs de Haumi et Maatea (F).

– « Nous allons prendre en compte l'expérience du captage de Papetoai qui est doté d'une grille « Coanda » et répéter l'opération sur le secteur « F » de Maatea à Haapiti.

En juin, une entreprise va installer ces grilles en commençant par Haumi, ce qui devrait apporter une amélioration de la qualité de l'eau pour les usagers, en attendant la potabilisation avec la mise en service de l'usine de filtration prévue pour le 1er trimestre 2019. Nous allons répéter cette opération entre les mois de juillet 2018 et 2019 sur d'autres captages et nous devrions avoir équipé pratiquement l'ensemble du secteur « F ». Cette intervention va déjà procurer un meilleur confort pour les usagers en agissant sur le colmatage des captages en période de pluie.

De plus, l'installation de ces grilles va permettre d'optimiser la gestion du personnel qui était mobilisé pour le nettoyage des captages, nous pourrions les affecter sur d'autres tâches notamment pour améliorer le service auprès de nos clients ».

L'aménagement des captages est considéré comme une de nos priorités.

– « Les dossiers liés au foncier des accès aux captages, ne sont pas tous maîtrisés; l'état de ces derniers est souvent précaire et pour que nous puissions entretenir la ressource dans les meilleures conditions, principalement en cas de débordement, il faut que nous puissions réaliser de nouveaux agencements.



Le schéma directeur de la Commune prévoit la réfection du réseau vétuste dans le secteur Maatea à Haapiti qui sera réalisée en fonction des financements obtenus.

– « Il reste actuellement 17 km à refaire en réseau principal sur la route de ceinture et en réseau secondaire nous approchons les 80 km. Ces antennes sont sous-dimensionnées ou installées par les privés avant la reprise du réseau par la Commune.

Nous constatons souvent la présence de fuites et des tuyaux de mauvaise qualité, car les réseaux rénovés en 2003 et 2004 ne concernaient que le réseau primaire (Vaiare/Nuuroa et Tiahura/PaoPao).

En parallèle, une campagne de forages destinés à augmenter la ressource est toujours en phase d'étude, la prochaine étape étant une étude de mesures électriques des sols de 3 sites (vers Maatea) parmi les 15 proposés par le Bureau d'étude; ce choix a été déterminé principalement pour des raisons de gestion du foncier. Nous savons qu'il y a de l'eau sur ces sites, auparavant, la qualité et la quantité ne pouvaient être connues qu'après le forage, ces mesures électriques vont nous permettre de mieux appréhender les possibilités de rendement de ces nappes phréatiques ».



ATTENTION !

Risque de phénomène d'étiage plus important que ces dernières années.



« Si les années précédentes ont été très humides, le beau temps persiste depuis la fin de la saison cyclonique; les premiers signes de baisse des cours d'eau nous laissent à penser que nous risquons d'avoir un étiage plus important que les dernières années notamment sur les secteurs E et F, c'est-à-dire entre Afareaitu et Haapiti, alimentés directement par des captages de rivière, sans réservoir tampon comme à Haumi.

De plus, entre Nuuroa et Atiha nous avons un réseau maillé et lorsque le débit d'un captage diminue, cela se ressent sur l'ensemble de la distribution ».



En cette période difficile que nous allons rencontrer dans les mois à venir, avec certainement un pic d'étiage en septembre et octobre prochain, il est important de rappeler la notion de partage, car si un usager en début de servitude arrose son jardin à grande eau ou lave sa voiture ou son bateau, ses voisins se trouvant situés après n'auront plus d'eau!

Il est important de vérifier l'étanchéité des réseaux domestiques intérieurs et de s'assurer que l'arrosage du jardin soit fait en fin d'après-midi. Cela s'applique aussi aux enfants, car lorsqu'il fait très chaud, il n'est pas rare de les voir jouer avec l'eau. Tous les habitants de ces secteurs sont concernés et doivent avant tout avoir un comportement citoyen; il suffit

de trouver un juste milieu pour sa consommation, pour permettre de passer cette période difficile. À noter que cette baisse de pression peut également impacter les bornes incendie et en diminuer le débit.

Il existe une possibilité pour augmenter le débit dans ce secteur, notamment sur Atiha et Vaiana; en effet, des ouvrages et ressources dédiés à l'agriculture pourraient être une solution permettant de renforcer le réseau, même temporairement.

Si ces secteurs E et F sont les plus touchés, il est aussi primordial que les usagers des zones potables changent leurs habitudes de consommation, car nous avons constaté une légère baisse du niveau des nappes phréatiques même si l'impact ne sera pas d'égale importance, le risque de chute de pression existe.

*Abaissement exceptionnel du débit d'un cours d'eau.

Comportements citoyens !

– Dès que l'on repère une tache d'eau sur les accotements, il est important de prévenir la Polynésienne des Eaux afin que des agents agissent au plus vite pour réparer cette fuite et si des dérives en termes d'abus de consommation, tel que des robinets ouverts en permanence dans un jardin sont constatés, la Polynésienne des Eaux pourra intervenir pour sensibiliser ces usagers en se faisant aider par la police municipale.

NOUVEAU

agence.polynesienne-des-eaux.pf

JE M'INSCRIS

Rapide

Sécurisé

Écologique

Agence en ligne
Toutes mes démarches
en un clic !

VAITEA
SURFEUR AMATEUR

Polynésienne
des Eaux

POUR L'EAU, POUR VOUS, À CHAQUE INSTANT
No te pape, no 'outou, i te mau taima ato'a

www.polynesienne-des-eaux.pf  Polynésienne des Eaux



Banque
de Tahiti

“ Parce que
ma vie ne se
limite pas
à ce que je fais
en classe...”

ASSURANCE SCOLAIRE*

3 options au choix pour m'assurer à l'école,
au collège, au lycée et/ou pour toutes mes activités
péri-scolaires, en vacances, 7j/7, 24h/24! Je choisis
l'option qui me correspond!

Taurea'

BANQUE DE TAHITI

PARCE QUE MON AVENIR
C'EST MAINTENANT !

www.banque-tahiti.pf



Assurance scolaire proposée par Taurea' à l'initiative de la Banque de Tahiti. L'assurance scolaire est une assurance individuelle et facultative. Elle est destinée à couvrir les dommages matériels et corporels subis par l'assuré pendant ses déplacements à l'école, au collège, au lycée et/ou pendant ses activités péri-scolaires, en vacances, 7j/7, 24h/24. Les exclusions de garantie sont mentionnées dans le contrat. Les conditions générales de l'assurance sont disponibles sur www.banque-tahiti.pf. © Banque de Tahiti. Tous droits réservés.

Une journée avec l'équipe « Centrale »

EDT ENGIE regroupe de nombreux métiers dans ses filières, technique, administrative, commerciale et informatique.

Après avoir suivi, sur le terrain, l'équipe « Réseaux », nous avons été à la rencontre des agents spécialisés dans la gestion et l'entretien de la Centrale de Vaiare.

Dès son arrivée à 7 h, Pascal COLOMBANI, Chef de la centrale de Vaiare fait un état de ce qui s'est passé la veille durant les heures d'astreintes, afin de déterminer s'il doit envisager une intervention de dépannage; puis il examine les données fournies par la Gestion de la Maintenance Assistée par Ordinateur (GMAO); ce programme informatique permet d'organiser toutes les interventions d'entretien préventif.

Des compteurs horaires d'utilisation offrent la possibilité de planifier les révisions des groupes; la durée de vie d'un groupe électrogène de cette catégorie est estimée à 98 000 heures.

La révision de 36 000 heures d'un des groupes est prévue cette année.

En plus des tâches recommandées par la GMAO, un planning journalier est mis en place pour des opérations telles que le contrôle des niveaux d'huile des groupes électrogènes, l'analyse en laboratoire de l'huile; cette opération permet de vérifier si il y a ou non de l'eau, ou encore la purge des cuves de gasoil principalement en période fraîche, car la condensation favorise la présence d'eau dans le carburant.

Les groupes consomment quotidiennement 27 000 litres de gasoil.

Un agent est spécialement dédié à la réception de la livraison journalière des deux camions de gasoil ainsi qu'au transfert dans les cuves de la centrale. Ces opérations sont également suivies par Pascal, depuis son bureau, grâce à des caméras de surveillance.

La centrale étant entièrement automatisée, un renvoi des informations donne la possibilité de contrôler les heures de fonctionnement des groupes et d'envisager des permutations. Ces informations permettent, une fois par mois, de faire tourner un groupe à son maximum afin de détecter d'éventuels défauts et, suivant les indications communiquées par l'ordinateur, de prévoir, si nécessaire, des interventions d'entretien préventif.

Parmi les autres opérations quotidiennes, un agent est chargé de vérifier le système de séparateur d'hydrocarbure qui collecte toutes les eaux souillées du site qui sont recueillies dans un bassin de stockage; cet appareil dissocie l'eau de tous polluants qui sont réservés dans des cubitainers pour être traités en Nouvelle-Zélande, tandis que l'eau propre est rejetée dans les canalisations.



La centrale EDT de Vaiare, construite en 2006, est équipée de 5 Groupes électrogènes de 3300 kW, soit un total de production maximale de 16,5 MW. Elle a été dimensionnée pour suivre l'évolution de la population de Moorea et ses besoins en énergie. Aujourd'hui, deux groupes électrogènes fonctionnent en permanence et selon la saison, notamment en période fraîche, elle peut tourner avec un seul groupe de minuit à 6 h du matin.



Pour gérer et entretenir la centrale, Pascal COLOMBANI, Chef de la Centrale » dirige une équipe de 3 agents, Stéphane VAHINE Agent d'exploitation et d'intervention, Noharii TAHUAIATANE et Achille NEHEMIA, tous deux agents d'exploitation.



Vérification du niveau d'huile des groupes.



La centrale est entièrement automatisée.



Analyse de l'huile pour détecter la présence éventuelle d'eau.



Le 13 juin dernier, Evans HAUMANI, Maire de Moorea-Maiao, accompagné d'une délégation d'élus et des responsables des différents services communaux, a été accueilli par les PDG de EDT ENGIE, Grégoire de CHILLAZ et son successeur François-Xavier de FROMENT qui a pris officiellement ses fonctions, fin juin.

Rencontre annuelle avec la commune de Moorea-Maiao et son conseil municipal.



Cette rencontre a pour but, d'exposer l'activité du concessionnaire, et d'échanger avec les élus de Moorea.

Ben RICHERD, Chef de Centre de Moorea, a brièvement rappelé l'historique de l'électrification de Moorea suivi d'une présentation détaillée du Groupe ENGIE en Polynésie précisant que la part d'énergie renouvelable s'élevait à 31,7 % en Polynésie française, le Gouvernement ayant pour objectif d'atteindre les 75 % d'énergies renouvelables en 2030.

L'analyse des différents composants du prix de l'électricité a intéressé les élus, soulignant que le montant des taxes collectées par EDT et reversées à la Commune se chiffre à 106,9 millions xpf.

Autre point important de cette conférence, la comparaison des temps de coupure par client sur incidents en 2017 par rapport à 2016.

En 2017, grâce au programme en cours de changement du câble HT souterrain, la qualité de fourniture d'électricité a continué de s'améliorer avec un temps moyen de coupure par clients sur incident

passant de 3 h 30 en 2016 à 1 h 17 en 2017.

Les Énergies renouvelables ont également fait partie de la présentation aux élus.

La présentation s'est achevée par une analyse détaillée du prix de l'électricité;

une comparaison avec les autres pays du Pacifique met en évidence que la Polynésie se situe dans la moyenne des tarifications avec un coût HT, en 2016, de 32,6 xpf/kWh devant l'île de Big Island à Hawaii avec un coût de 32,65 xpf et surtout bien loin devant les îles Cook où le prix moyen est de 56,43 xpf/kWh et des îles Salomon qui ont l'électricité la plus chère du Pacifique avec 82,2 xpf/kWh. Ce sont les Fidji qui fournissent l'électricité la moins chère, aux alentours de 18,98 xpf/kWh; à noter que cette différence importante provient d'une production majoritairement hydroélectrique et au niveau très bas de rémunérations des employés.

Cette rencontre très conviviale s'est poursuivie par des échanges entre élus et responsable d'EDT permettant ainsi de mieux connaître l'outil mis à disposition de la Commune pour produire l'électricité de Moorea et les hommes qui y travaillent.



Evans Haumani et Grégoire de Chillaz ont signé un avenant à la concession initiale de 1996 – fin 2020 – portant notamment sur les points, techniques, juridiques et financiers.

EDT ENGIE Moorea en quelques chiffres :

6 422 contrats Énergie au 1er janvier 2018
 61 % en Basse Tension et 39 % en Moyenne Tension
 114 contrats Grands Comptes en tarif professionnel (hôtels, magasins, grandes surfaces)
 144 contrats Adm (administrations, stations de pompes)
 402 contrats tarifs professionnels (hors Grands Comptes)
 5 728 contrats domestiques (+1,4 %)
 2 133 poteaux (1919 BT et 214 HT)
 101 Postes de transformation Publics ou Privés
 Vente d'Énergie :
 34,5 GWh en 2017 soit -1,8 % par rapport à 2016.

Principaux travaux et investissements réalisés en 2017 :

75 % des câbles HT renouvelés représentant
 47,6 km pour une dépense depuis 2014 de 585 millions xpf.

Les Énergies renouvelables

Fin 2017, on comptait 63 producteurs de solaires totalisant 1047 kWc installés dont les plus importants sont le Magasin Champion Toa Moorea de Vaiare – 300 kWc l'Usine de jus de Fruits – 200 kWc. La production d'Énergie renouvelable représente environ 0,7 % de la production totale de Moorea.

La société Manutea a participé pour la première fois au « Rhum Fest Awards » afin d'y présenter ses Rhums Agricoles. Organisé depuis 2013 par le magazine Rumpoter, ce grand rendez-vous des spécialistes des rhums s'est déroulé du 7 au 9 avril, au parc floral de Vincennes.



Médaille d'Or
catégorie
Rhum Agricole
ou Pur Jus, Blanc,
50° et plus



Étienne HOUOT, Directeur commercial
Jus de Fruits de Moorea & Manutea Tahiti .

Rhum Fest s'est dupliquée dans quelques capitales à travers le Monde, mais celui de Paris est le plus grand en Europe avec plus de 200 marques de rhums présentées.

Deux journées étaient dédiées au public et une aux professionnels, caviste, gérant de bar, restaurant et hôtel... ; de nombreux blogueurs et journalistes spécialisés étaient également présents. 350 échantillons, 60 jurés, 14 sessions de dégustation à l'aveugle ont permis de distinguer les meilleurs rhums 2018

– La particularité de Paris, c'est que tous les rhums du monde et en particulier ceux des Outre-Mer français sont présents, souligne Étienne HOUOT Directeur commercial Jus de Fruits de Moorea et Manutea Tahiti.

Ce concours a débuté fin mars avec une première sélection des produits présents sur le Rhum Fest ; les rhums retenus accèdent à la dégustation finale, à l'aveugle, effectuée par 18 jurés indépendants.

Le Rhum Manutea 50° a décroché la grande distinction dans sa catégorie, cette médaille d'Or est le reflet d'un niveau de qualité.

– À l'ouverture du salon, nous avons eu l'agréable surprise de nous voir décerner une médaille d'Or dans la catégorie reine des rhums blancs agricoles pur jus de canne de 50° et plus. Ce qui a plu au jury, c'est sa typicité organoleptique différente de celle que l'on peut trouver sur des rhums agricoles classiques.

95 % de la production mondiale est concentré sur la Martinique et la Guadeloupe, souligne Étienne HOUOT, en Martinique ils ont une AOC avec un cahier des charges très précis qui définit la production d'un rhum agricole, il en résulte que la majorité des rhums martiniquais ont un profil organoleptique très proche, en Guadeloupe, il y a plus de liberté.

La variété de canne à sucre fait toute la différence.

– Dans les Antilles françaises, nous retrouvons des variétés de canne à sucre qui sont souvent des hybrides qui ont été modifiés génétiquement pour combattre les maladies et avoir des rendements plus importants.

La spécificité de notre canne O Tahiti, vient du fait que c'est une variété, présente sur la Polynésie depuis plus de 1 500 ans, qui n'a pas été modifiée ; nous pouvons vraiment parler de terroir polynésien, qui a puisé ses ressources dans notre sol volcanique.

Le jury a trouvé un nez particulièrement marqué par des odeurs de truffes blanches, mais aussi un marqueur réglisse qui est présent tout au long de la dégustation avec une belle fraîcheur sur la canne, nous retrouvons également un côté légèrement anisé sur le profil.

– Ces caractéristiques nous diffèrent des autres rhums et a suscité la curiosité du jury ; de plus, l'alcool étant bien travaillé par nos équipes à Moorea, nous avons quelque chose d'agréable en bouche, d'assez rond sans l'agressivité de l'alcool.

Manutea Tahiti sera présent sur le prochain Rhum fest en 2019, mais compte tenu du succès de notre rhum nous participerons aussi à différents salons tels que le Spirit Sélection, en Belgique qui est un grand concours organisé à Bruxelles.



Vanilla Tahitensis

Etienne Houot nous présente la nouvelle création de l'usine de Moorea

– Dans les gènes de notre entreprise, nous avons la volonté de créer l'innovation sur l'ensemble de nos gammes. Nous avons pris conscience du potentiel de nos rhums Manutea et la nécessité de venir animer cette gamme, que ce soit pour le marché polynésien, mais également pour la métropole où notre importateur, la Sté Dugas, nous demande chaque année des nouveautés.

L'idée de concevoir ce *Vanilla Tahitensis*, est venue du fait que nous avons pu récupérer une barrique qui a servi à la fabrication d'extrait de vanille durant plus 3 ans. Le bois s'est imprégné de cet extrait de vanille et nous avons mis en tonneau notre rhum agricole pendant de longs mois.

Édition millésimée, limitée à 269 bouteilles numérotées. Le bois a diffusé les saveurs de la vanille, nous n'avons absolument pas rajouté de vanille, il s'agit bien d'un rhum agricole et non pas d'un rhum arrangé.

Nous avons testé la première bouteille sur le Rhum Fest, le process de fabrication et le produit fini dans sa palette aromatique ont séduit bon nombre d'experts du rhum .

Le *Vanilla Tahitensis* est déjà demandé pour le marché Métropolitain.

– Dans les mois à venir, nous allons augmenter le volume de production de cette édition limitée, mais nous garderons un côté confidentiel avec des bouteilles qui seront vendues uniquement en boutique, le rhum *Vanilla Tahitensis* n'a pas vocation à être distribué en grande surface.



Pour cette édition 2018, les Rhums Manutea étaient partenaires pour la 1ère fois de la Pearl Regatta, offrant à tous les participants pendant les 4 journées de cette grande fête de la voile, un t'i punch d'accueil ou un daiquiri mangue.



MÉDAILLE D'OR 2018

RHUM FEST PARIS



MANUTEA
TAHITI

L'ABUS D'ALCOOL EST DANGEREUX POUR LA SANTÉ. À CONSOMMER AVEC MODÉRATION.

Evata Tahiti © 2018 MANUTEA TAHITI

RENCONTRE

Découvrir les baleines avec le Dr Michael POOLE

Photos : © Michael POOLE

Depuis 1992, le Dr Michael POOLE organise des sorties en mer pour observer baleines et dauphins ; c'est le premier à avoir organisé le dolphin et whale watching en Polynésie.

Cette activité commerciale est aussi le moyen de financer ses projets de recherches scientifiques.



Durant le pic de la saison, on peut estimer entre 90 et 95% les chances de voir des baleines.



Michael POOLE

Docteur en biologie marine

Co-fondateur et membre du Comité Exécutif de la South Pacific Whale Research Consortium.

Chercheur associé de la National Oceanic Society of California.

En revanche, les dauphins sont résidents, on peut les observer toute l'année, la plupart du temps dans le lagon ou dans un rayon de 200 m à l'extérieur de la barrière de corail.

Les baleines quant à elles, entrent aussi dans le lagon et dans les baies par les passes assez profondes (plus de 10m), on les voit plus régulièrement très près de la barrière avec des observations à 200/400 m à l'extérieur récif, c'est vraiment spécifique à la Polynésie, elles sont moins souvent plus au large ».

Ces sorties permettent à Michael POOLE de partager ses connaissances qui sont le fruit de recherches et d'observations depuis 1987.



Les dauphins

- « La seule espèce de dauphin qui rentre dans le lagon tous les jours c'est le dauphin au long bec (Spinner) ; ils utilisent généralement 9 des 12 passes autour de Moorea, ensuite vient le dauphin à bec étroit (Sténo). Plus rarement, le globicéphale ou baleine pilote que l'on peut voir plus au large et des dauphins d'Électre ou Péponocéphales dans des énormes bandes de 200 à 500 individus ».

Les baleines

- « La baleine à bosse est la seule espèce qui entre dans le lagon ou à proximité du récif, mais toute l'année, nous avons la possibilité d'observer les baleines à bec de Blainville et de Cuvier qui ont la particularité de posséder que 2 dents ; plus rarement on peut voir des cachalots, bien que les femelles fréquentent nos eaux toute l'année, en octobre 2016, nous avons pu apercevoir, au large de Moorea, le plus grand groupe jamais observé, jusqu'à cette date, avec une vingtaine d'individus, mais en juin 2017, c'est un groupe d'une quarantaine de cachalots que Nicolas BURAY (créateur de l'association Observatoire des Requins de Polynésie) a pu observer sur la côte nord de l'île ».



Rencontre avec les baleines, un moment d'émotion intense.

- « Lorsque nous apercevons une baleine, nous approchons lentement puis nous mettons le bateau au point mort, mais sans arrêter le moteur, car il est arrivé qu'une baleine, n'entendant aucun bruit, remonte sous des kayaks ou des petits bateaux.

Lorsque tout est calme, c'est là qu'opère la magie, la baleine choisit de se rapprocher et lorsqu'on aperçoit cet animal gigantesque qui pèse aussi lourd que 6 à 8 éléphants, c'est un moment d'émotion intense que partagent les témoins privilégiés de ce moment extraordinaire de rencontre entre l'homme et l'animal. Nous pouvons aussi faire une mise à l'eau des passagers, mais ce n'est pas le but ultime de ces excursions ; s'il y a une mise à l'eau, il faut que toutes les conditions de sécurité soient requises, notre guide diplômé est dans l'eau avec une bouée et l'objectif est de rester immobile ou, pour des raisons de sécurité, de se déplacer très lentement ».



Tous les passagers repartent avec des connaissances et des souvenirs inoubliables de ce moment unique.

Michael POOLE précise :

- « Si nous ne trouvons ni les dauphins, ni les baleines, un deuxième tour est offert gratuitement, mais c'est vraiment extrêmement rare, l'année dernière c'était une super saison, nous avons vu des baleines pratiquement à chaque sortie ».



Le chant mystérieux des baleines.

Le Docteur Michael POOLE est avant tout un chercheur passionné qui collabore régulièrement aux travaux avec ses confrères internationaux.

Dans notre Magazine de juin 2016, nous vous avons présenté les travaux de Eleen Garland sur le chant des baleines qu'elle a réalisés grâce à la collaboration du Dr Michael Poole et son programme d'études des baleines en Polynésie.

Aujourd'hui Eleen Garland a terminé son doctorat à l'Université du Queensland à Brisbane en Australie et travaille actuellement à l'Université de St Andrews en Écosse.

Toujours passionnée par le chant des baleines, elle entreprend des travaux post Doctorat afin de comprendre le système de transmission des chants de baleines à travers le Pacifique.

Le Dr Michael Poole souligne :

– Nous avons constaté une transmission de chants de baleines qui commence depuis la côte Est de l'Australie et qui arrive depuis l'Ouest du Pacifique, en Polynésie, 2 à 3 ans plus tard.

Ce chant parti d'Australie est arrivé en Nouvelle-Calédonie où il a remplacé le chant des baleines qui se trouvaient dans cette partie géographique du Pacifique sud, de même aux îles Tonga, puis aux îles Cook pour finalement arriver en Polynésie.

Il est intéressant de remarquer que dans nos eaux, pendant deux saisons, les baleines polynésiennes n'ont pas accepté ce chant venu d'Australie, conservant leur propre chant. Nous ne savons pas pourquoi toutes les autres ont accepté ce chant venu d'Australie, sauf ici en Polynésie.



Nous avons découvert qu'il pouvait y avoir deux chants différents dans nos eaux ; nous nous interrogeons sur leur provenance, pourquoi pas depuis l'Est de Pacifique! c'est pour cette raison que nous allons collaborer avec des scientifiques d'Amérique du Sud et de Rapa Nui pour étudier cette hypothèse et vérifier si les baleines polynésiennes ont des parties de chants en commun avec celle d'Amérique du Sud. Nous cherchons également à comprendre

comment les baleines apprennent le changement de chant, y a-t-il des règles pour apprendre les nouveaux chants, comme les oiseaux ou les hommes ?

Le chant des baleines est vraiment ordonné comme un chant humain avec des notes précises qui sont assemblées, c'est comme une vraie musique.

Le son est évolutif et change chaque année.

Lors de ces périodes où les chants en Polynésie n'ont pas subi d'influence externe, nous avons constaté toutefois des modifications. Dans le cadre de nos recherches, nous enregistrons les chants chaque année et nous analysons leur évolution ; ils peuvent changer pendant la saison de reproduction qui dure 5 mois, et nous pouvons observer des variations de ces chants.

Aujourd'hui, les modifications de ces chants venus des abysses restent un mystère, mais grâce à la persévérance de scientifiques tels que les Drs Eleen Garland et Michael Poole, nous pouvons espérer mieux comprendre ces animaux majestueux que sont les baleines à bosse.

Le Dr M. Poole nous rappelle les différentes hypothèses expliquant le chant des baleines :

– Il n'y a que les mâles adultes qui chantent, les femelles ne chantent pas du tout ainsi que les mâles immatures c'est culturel et transmis uniquement par les mâles adultes. il est immobile quand il chante et se positionne, dans la plupart des cas, la tête vers le bas . C'est un comportement que nous observons uniquement pendant la période de reproduction, les mâles chantent très peu lorsqu'ils se nourrissent de plancton.

1ère hypothèse : Ce chant servirait à attirer les femelles, c'est un comportement constaté principalement pendant la saison de reproduction ce qui permettrait à la femelle d'évaluer le mâle. Mais il y a très peu d'observation où nous voyons les femelles s'approcher des chanteurs

2e hypothèse : Le chant est destiné à d'autres mâles pour éviter les conflits et marquer leur territoire, ce serait un signal fort vers les autres mâles. Mais nous avons déjà observé des combats entre plusieurs mâles

3e hypothèse développer par des scientifiques d'Hawaïi : Il s'agirait d'un système de sonar pour repérer une femelle. Les fréquences basses peuvent parcourir de grandes distances, mais ça ne donne pas des informations précises.

4e hypothèse : Il pourrait s'agir d'une façon pour les mâles de se reconnaître et de s'associer entre deux mâles pour en chasser un troisième.

Dr Michael Poole's DOLPHIN & WHALE WATCHING EXPEDITIONS



Découvrez des **dauphins** et des **baleines** sauvages dans l'**éco-tour** le plus passionnant et instructif de Polynésie dirigé par l'équipe du biologiste marin **Dr Michael Poole**.

Vu sur **Canal +** et **France 2**.

« A faire absolument ! » Le Figaro Magazine.

Encounter **wild dolphins & whales** on the most exciting and informative **éco-tour** in French Polynesia, led by marine biologist **Dr Michael Poole's** research team.

Featured on **Discovery Channel** and **Animal Planet**.

*« There is no comparable tour in South Pacific »
Hidden Tahiti & French Polynesia Ulysses Press.*

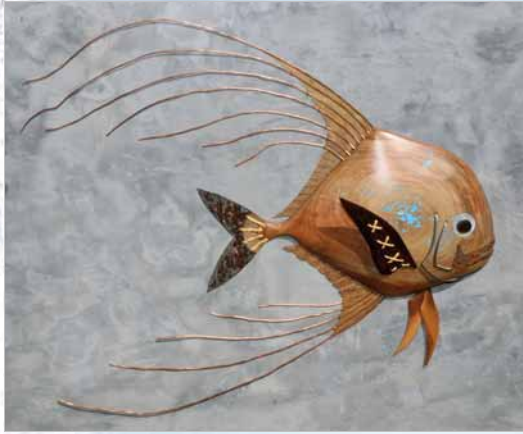


FREE PICK-UP

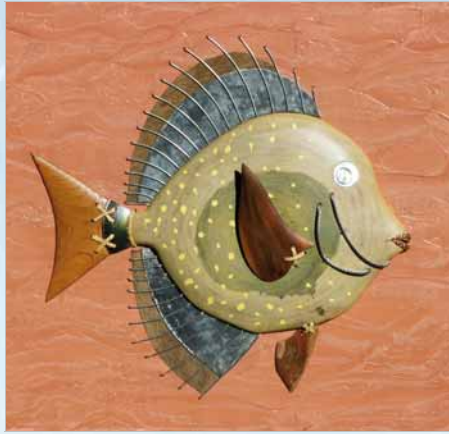
TEL/FAX 40 56 23 22 - MOBILE 87 775 007

www.dr-michaelpoole.com - dwe@mail.pf

l'Art de recycler



Carangue échevelée



Api



RYCKFYSH

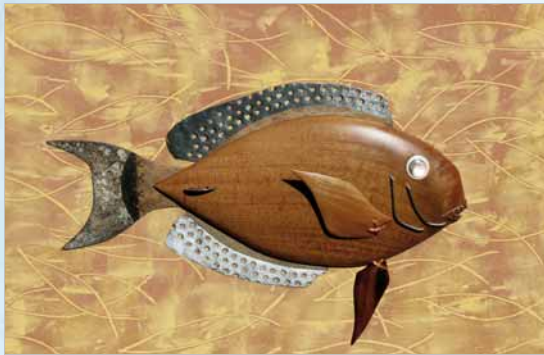
Éric LAGISCARDE est un artiste autodidacte, anciennement artisan dans le bâtiment, il a décidé de se consacrer entièrement à ses créations originales qu'il signe « RYCKFYSH ».

Éric puise son inspiration dans ses expériences personnelles, passionné par les poissons, il a longtemps pratiqué la plongée ainsi que la chasse sous-marine en apnée, il s'est également adonné à la pêche au gros durant de nombreuses années.

Cette passion l'a conduit à imaginer des œuvres originales conçues à l'aide de matériaux de récupération que ce soit du bois flotté ou des essences locales tels que le Miro, le Mape, Autera, Litchee, Purau et bien d'autres encore.

Pour les parties métalliques, il détourne un tambour de machine à laver en aileron dorsal, il peut aussi utiliser du fil de cuivre, de la nacre ou de l'os pour donner vie à ses créations.

Après avoir réalisé ses poissons stylisés, il les fixe sur un panneau avec une couche d'enduit ciré qui fait ressortir ses compositions. Au dos de chacune de ses œuvres, il inscrit le nom en tahitien ainsi que tous les matériaux dont il s'est servi et le type d'essences de bois.



Poisson chirurgien



Mahi Mahi



Platax - Parahua Peue



Roi

Éric travaille dans son atelier de Haapiti, où il propose une vingtaine de créations; il espère trouver rapidement un lieu pour exposer ses œuvres, en attendant il reçoit sur Rendez-Vous en le contactant au : 87 20 26 36 ou par mail : ryckfysh@yahoo.fr

LE CARRE

RESTAURANT GOURMET



Photo : MERIDIEN

Situé au bord de la plage de sable blanc de l'hôtel, devant le lagon de Tahiti et face à Moorea, le restaurant Le Carré vous invite à une halte gourmande pour déjeuner ou pour dîner.

JÉRÉMY MARTIN



Chef exécutif du Méridien Tahiti

Du RITZ Paris au MÉRIDIEN Tahiti en passant par l'EDEN ROCK St Barths, la Martinique et le Maroc

La vocation de Jérémie pour la cuisine débute dès l'âge de 14 ans où pendant ses vacances il fait des stages chez sa tante et sa grand-mère, toutes deux cuisinières dans le Sud-Ouest en Métropole.

La vocation devient passion, et il intègre l'École des Métiers de la Table (EPMT), à Paris. Après un CAP puis un BEP, il se spécialise et obtient un CAP, filière traiteur. Il travaille dans différentes maisons de la capitale telles que La Coupole et l'hôtel Vendôme, mais c'est sa rencontre avec Michel ROTH, chef étoilé qui officiait au restaurant de l'hôtel RITZ, qui va lui permettre de s'épanouir dans son art et d'apprendre à travailler l'excellence. Après 5 années, c'est en qualité de 1er chef de partie qu'il décide de découvrir d'autres horizons.

Il officie aux Antilles durant 4 ans à l'Eden Rock St Barths, puis dans un "Relais & Châteaux" en Martinique avant de s'envoler vers Casablanca et Marrakech au Maroc.

Depuis un an, il a rejoint le Méridien Tahiti.

Après avoir amélioré le buffet du petit déjeuner et proposé de la langouste, des huitres de Bretagne et bulots à volonté pour les buffets du soir de « la Plantation » Jérémie MARTIN présente sa nouvelle carte du soir créée pour « Le Carré ».

Les produits locaux sont mis en vedette comme pour le *Ceviche de Mahi Mahi*, gaspacho de tomate à la vanille de Tahaa ou les *Ravioles de Crevettes de la presqu'île* frits et pochés, émulsion coco-ananas. Les poissons sont à l'honneur avec le *Paraha Peue poché au beurre salé*, émulsion ananas-fenouil, accompagné de légumes cuits à la vapeur, le *Saumon des Dieux mariné à la Hinano*, fondue de poireaux, framboises fraîches et taro croustillant ; le *Perroquet* se cache dans une papillote de feuille banane. Les légumes et les fruits du Fenua sont habilement travaillés pour accompagner le *Pua'a confit aux herbes*, compotée de choux, chips de Uru ou le *Magret de canard* au réglisse et miel de Huahine, purée de patates douces et de mape torréfié. Le *Filet de bœuf Angus au bacon* est servi avec une mousseline de Uru, et le *Coquelet au foie gras*, cuisses confites aux olives garde son accent du terroir avec sa purée de pommes de terre truffées.

Les *Petites Douceurs Surprises* permettent de terminer le repas sur une note de fraîcheur.



Paraha Peue poché au beurre salé, émulsion ananas-fenouil, condiments, mélange de jeunes pousses anisées.



Ceviche de Mahi Mahi, gaspacho de tomates à la vanille de Tahaa, poudre d'olives noires, dentelle de pain, chips à l'ail, fleurs du jardin.

La carte « Le Carré » du déjeuner va également offrir des nouveautés. Jérémie y apporte la dernière touche pour qu'elle puisse être présentée mi-juillet, mais déjà, la souris d'agneau confite, servie avec du boulgour façon taboulé, le risotto d'igname façon paëlla seront au menu ainsi que les salades composées de produits locaux et la formule BBQ. Le « plat du jour » permettra de déguster de nouvelles saveurs, sans oublier les propositions thématiques telles que la langouste dans toute sa splendeur.



Les petites douceurs surprises aux fruits exotiques.

Paddle festival

PADDLE LEAGUE
WORLD TOUR 2018

Samedi 07 Avril

Lagoon Race : 8 km
Prone race : 8 km
Elite Race : 24 km
Kids Race : 2 km
Fun Race : 3 x 0,5 km
(Relais)



Première étape du WORLD TOUR Paddle League 2018.

Avec un nombre record de 317 participants, dont 18 étrangers, le Air France Festival Paddle est devenu un événement incontournable en Polynésie, dans le Pacifique, et même au-delà des « mers du Sud ».

Consacrée « Meilleure course de l'année 2015 » par le magazine américain Sup Connect et grâce à sa notoriété importante au travers de sa médiatisation, elle est, cette année, la première étape du WORLD TOUR Paddle League 2018.

Le Air France PADDLE FESTIVAL est désormais une étape incontournable du tour mondial sélectionnée parmi des milliers de courses sur l'ensemble du globe.

Pour cette 5ème édition, le village AIR FRANCE PADDLE FESTIVAL avait été installé sur le site du parc VAIRAI à Punaauia. De nombreuses animations gratuites étaient proposées, et un écran géant permettait de suivre la course Elite en direct.

Le départ de la « LAGOON Race » a été donné des Jardins de Paofai, et comme pour les années précédentes, c'est de loin la course qui a remporté le plus de succès avec 151 participants ayant un niveau expérimenté.

La « Prone Race » qui partait également de Paofai a séduit 29 sportifs, hommes et femmes. L'« ELITE Race » course en haute mer et lagon a opposé 54 concurrents sur une distance de 24 km ; le tracé en boucle avec un départ donné depuis la plage de Punaauia demandait une maîtrise en compétition et en longue distance.

Cette grande journée sportive s'est terminée par la « FUN Race » course en relais de 3 personnes, sur trois tours de 0,5 km dans la baie, face au site du Village Paddle Festival, a réuni 16 équipes. Les plus petits, néanmoins les plus passionnés, n'étaient pas oubliés avec la « KIDS Race » course sur 2 tours de 1 km qui a vu s'affronter 12 futurs grands champions.



Alex HERVET Délégué régional d'Air France en Polynésie entouré par l'équipe commerciale et marketing Air France.



L'équipe d'Air France a choisi cet événement pour offrir une journée récréative aux enfants d'une association de Tahiti.



Arrivée très serrée de la Lagoon Race, Kevin KOUIDER termine 1er suivi, 3 secondes plus tard, par Mathieu AYARD.



Leeloo DESANTI, 15 ans, 1ère féminine de la Lagoon Race en 1h 01min 40s



De nombreux lots, dont des billets d'avion offerts par Air France, ainsi que des prix en numéraire ont récompensé les vainqueurs des différentes courses.

Le montant total du Prize Money, le plus important du Pacifique Sud, s'élève à 3 000 000 xpf.

Podiums

ELITE RACE 24 Km Scratch

1er - HANSEN Marcus	2h 16min 45s
2ème - BOOTH Michael	2h 17min 20s
3ème - TEIHOTAATA Steeve	2h 18min 17s

LAGOON RACE 8 Km Scratch

1er - KOUIDER Kevin	51min 02s
2ème - AYARD Mathieu	51min 05s
3ème - SIAOU CHIN Arotini	51min 16s

PRONE RACE 8 Km Scratch

1er - AITAMAI Ricky	59min 03s
2ème - TROQUENET Damien	59min 15s
3ème - IZAL Mihimana	59min 27s

Rendez-vous l'année prochaine pour la 6ème édition !

Nouveau *Ford* KUGA



* Prime voiture propre déduite - Voir conditions au showroom.



C'est le moment de **se faire plaisir !**
Profitez du FORD KUGA
à partir de **3 490 000 XPF***

3 Garantie
ANS
Primes et Major d'Interesse
ou 20 000km 1^{er} année et 30k



- Caméra + radars de recul
- Démarrage sans clé
- Système Start & Stop
- Connectique : AUX, USB, Bluetooth
- Climatisation bi-zone
- Barres de toit longitudinales
- Jantes alliage 17"

Showroom
FORD

Mamao - Tél. 40 50 41 00
www.tahitiauto.pf/ford | Ford Tahiti



Allons plus loin



XTERRA TRIATHLON ELITE « AIR TAHITI NUI »

Vendredi 11 Mai 2018



Deux événements sportifs majeurs se sont déroulés sur Moorea, le week-end de l'Ascension, le XTerra Triathlon et le Xterra Tūpuna Trail organisés par la team VSOP.



La triple championne du monde, Lesley PATERSON se classe 10ème au général et 2ème sur le podium féminin devancée par Jacqui ALLEN

XTERRA TAHITI TRIATHLON

Triathlon qualificatif pour les championnats du Monde Xterra à Maui
Ce grand triathlon en individuel consiste à enchaîner trois disciplines :

- 1,5 km de natation dans la baie d'Opunohu
- 32 km en VTT sur les sentiers du domaine d'Opunohu
- 10 km de course à pied également dans le domaine d'Opunohu .



Les sportifs de Moorea étaient là, prêts à relever tous les défis!



Natation

134 participants se sont alignés au départ de cette 2e édition du triathlon Xterra Elite de Moorea ; comme l'année dernière, il a été donné dans la baie d'Opunohu, pour une distance de 1500 m, immédiatement, 4 nageurs se sont détachés de l'ensemble des concurrents ; l'Australien Ben Allen qui sort le premier de l'eau sur la plage d'Opunohu en 18 min et 5 secondes, suivi, à une seconde, par le Néo-Zélandais, Sam Osborne ; le Français Maxim Chané se positionne 3e, à 4 secondes de Ben Allen.

VTT

Aussitôt, les triathlètes enfourchent leur vélo pour 2 boucles de 32 km à travers les champs d'ananas et la forêt dense de cette superbe vallée de Moorea. Si le soleil était présent en cette matinée, ce ne fut pas le cas les jours précédents l'événement, de fortes pluies ont rendu certains passages très glissants et augmenté la difficulté de l'épreuve ; 6 concurrents seront amenés à arrêter la compétition suite à des casses mécaniques, dont le champion local Cédric Wane.

C'est le Français, Mikael Canevet, qui réalise le meilleur chrono en 1 h 3' 26", mais il sera contraint à l'abandon lors de la course à pied.

Les professionnels se talonnent sur les pistes de Moorea, Maxim Chané réalise le parcours en 1 h 37'14", Sam Osborne en 1 h 37'20" suivi par Mauricio Mendez Cruz en 1 h 39'43". À noter la performance de Ben Allen qui finit l'épreuve en 1 h 51' après avoir roulé une bonne partie de la 2e boucle sur la jante arrière de son vélo, car son pneu était crevé.

Course à pied

Pour la dernière épreuve de ce Xterra Triathlon, Sam Osborne a démarré la course à pied en tête pour parcourir les 10,6 km qui le séparait de l'arrivée, mais c'était sans compter sur la détermination et le talent du Mexicain Mauricio Mendez Cruz qui réussit à le dépasser et remporter l'ensemble de la compétition en 2 h 40'08", Sam Osborne le suit à seulement 37 secondes. Le Français Maxim Chané termine 3e en 2 h 42'07" quant au champion australien Ben Allen il finit 4e en 2 h 56'25" ; son épouse la Britannique Jacqui Allen monte sur la 1ère marche du podium « Féminine » en 3 h 12'14" et se place 7e au classement général.





Mauricio MENDEZ CRUZ remporte cette 11ème édition

Ce type de compétition extrême démontre bien que rien n'est joué avant la ligne d'arrivée.

Il est important de noter que pour les amateurs, le premier, par tranche d'âge, de sa catégorie, s'est vu offrir une qualification pour prendre part au Championnat du monde Xterra qui aura lieu à Maui à Hawaii en octobre prochain.

Jean-Michel Monot l'un des principaux responsables du VSOP Tahiti, organisateur de cette course, nous confiait être satisfait du déroulement de cette deuxième édition du Xterra Moorea qui sera désormais pérennisé sur l'île sœur.



Une partie de la Team VSOP, aux côtés des trois premiers de ce Xterra Moorea 2018.



Mauricio MENDEZ CRUZ, champion du Monde 2016 et Jean-Michel MONOT

Une couverture médiatique internationale

La couverture internationale du Xterra Moorea, que ce soit presse écrite, télévision ou Web, participe à la promotion médiatique de notre destination, non seulement pour les événements sportifs, mais également pour les superbes paysages de notre île, contribuant ainsi au développement de l'économie touristique de Moorea.



XTERRA Moorea Triathlon 2018

	Natation	Bike	Run	Total
1 - Mauricio MENDEZ CRUZ	18mn 14s	1h 39mn 43s	40mn 22s	2h 40mn 08s
2 - Sam OSBORNE	18mn 06s	1h 37mn 20s	43mn 52s	2h 40mn 45s
3 - Maxim CHANÉ	18mn 09s	1h 37mn 14s	45mn 05s	2h 42mn 07s
4 - Ben ALLEN	18mn 05s	1h 51mn 53s	45mn 27s	2h 56mn 25s
5 - Teiva POULAIN	20mn 38s	1h 45mn 47s	49mn 52s	2h 58mn 39s

1ère Femme (7ème au général)

Jacqui ALLEN	20mn 32s	1h 55mn 37s	54mn 00s	3h 12mn 14s
--------------	----------	-------------	----------	-------------

Le Club VSOP remercie tous les partenaires qui ont contribué à la réussite de cet événement et plus particulièrement le Ministère de la Jeunesse et des Sports — Tahiti Tourisme — Air Tahiti Nui — Marama Nui — EDT-ENGIE — Brasserie de Tahiti

**X TERRA TUPUNA TRAIL
 "EDT ENGIE" 2018
 55 km**

Plusieurs mois de travail de défrichage ont été nécessaires à l'équipe VSOP, pour réaliser le tracé de ce premier Xterra Tupuna Trail de 55 km. Jean-Michel Monot, Jean-Pierre Le Loch et René Sabanier, aidés de bénévoles, ont travaillé, sans relâche pour proposer aux participants, le plus long trail de Polynésie, avec un dénivelé positif de 3 100 m.



Le samedi 12 mai dernier, 143 concurrents se sont présentés, à 4 h 30 sur la ligne de départ sur la plage Tahiamanu d'Opunohu. Déjà, à cette heure matinale, certains sportifs peu habitués à notre climat ressentent la chaleur tropicale de Moorea.

Dès le départ, un trio s'est rapidement détaché de l'ensemble des coureurs ; le champion métropolitain Fabrice d'Aletto a mené la course, suivi de très près par Delbi Villa Gongora et Thomas Lubin enchaînant les cols de l'île sur des pistes boueuses détrempées par les pluies des jours précédents.

Après avoir traversé les forêts épaisses de mape d'Opunohu en direction de Vaiare et franchi le col des 3 pinus, les concurrents se sont dirigés vers Maatea en empruntant le col d'Afareaitu leur permettant de découvrir des panoramas grandioses de Moorea.

Les crêtes des hauteurs d'Athia ont ensuite conduit les coureurs vers le col des 3 cocotiers avant qu'ils n'amorcent leur descente à travers les contreforts d'Opunohu pour terminer sur la magnifique plage de Tahiamanu et son lagon turquoise.

Après 7 h 56' 04" , Delbi Villa Gongora et Thomas Lubin passent ensemble la ligne d'arrivée main dans la main.

Fabrice d'Aletto, finit 3e en 8 h 16'51", éprouvé par la chaleur, il n'a pas pu conserver sa place de leader jusqu'au bout .

La première femme Marion Delespierre est

7e au général en 8 h 51'50", devant bon nombre de concurrents masculins.

Pour des raisons de sécurité, les organisateurs avaient fixé des limites de temps à tous les points de passage et seuls 59 concurrents, sur les 143 engagés, sont allés jusqu'au bout, le dernier du classement des finishers termine en 13 h 7'56".

Ce 1er trail de Moorea est une grande réussite d'autant plus que des journalistes spécialisés avaient fait le déplacement depuis la Métropole ; ils ont tourné des images en « live » qui ont été diffusées sur des chaînes de télévision nationales et sur YouTube, mettant en avant à la fois la difficulté du parcours recherchée par les sportifs de l'extrême, mais aussi des panoramas à couper le souffle qui ne peuvent être accessibles que depuis les sommets de ce trail. Les organisateurs VSOP ont confirmé que ce parcours serait pérennisé pour les années à venir.



1 - Delbi VILLA GONGORA	7h 56mn 04s
2 - Thomas LUBIN	7h 56mn 04s
3 - Fabrice D'ALETTO	8h 16mn 51s
4 - Vaihiria PONSARD	8h 34mn 39s

1- Marion DELPIERRE	8h 51mn 50s
---------------------	-------------



1ère Femme (7ème au général)



Cette année encore, cette grande manifestation internationale fut une réussite, participant ainsi à la promotion de Moorea à travers le monde.



Moorea Marathon 2018 30e édition

Le 31 mars dernier s'est déroulé la 30e édition du Marathon de Moorea, organisé par Moorea Events, en collaboration avec la Commune de Moorea.

94 marathoniens se sont alignés sur la ligne de départ de Temae à 4 h 30, le nombre de concurrents est identique à l'édition de 2017. À noter, cette année, la participation de nombreux sportifs étrangers.

Dès le départ, le Néo-Zélandais, Jason Hall, mène la course suivi de très près par Samuel Aragaw de l'As Tamarii Punaruu, prenant alternativement la tête de la course ; Tutea Degage, le vainqueur de l'édition 2017, suit les deux hommes également de très près.

Au 10e km les deux leaders se tiennent à 10 secondes d'écart, c'est Samuel Aragaw qui passe en premier le demi-Tour à Papetoai suivi 7 secondes plus tard de Jason Hall, Tutea Degage reste très près.

L'écart entre les deux hommes de tête et Tutea Degage commence à se creuser, il franchira le 31ème km avec 2'34" de retard.

Samuel et Jason poursuivent leur course au coude à coude, mais le Néo-Zélandais aura raison de son adversaire dans le dernier km et franchira la ligne d'arrivée en 2 h 39'29" remportant ce 30e Marathon de Moorea.

Samuel Aragaw arrive 26 secondes plus tard suivi par Tutea Degage qui se classe 3e en 2 h 46' 45".

Jason Hall, jeune sportif de 26 ans, nous confiait qu'il était très satisfait de sa première participation au Marathon de Moorea qu'il a trouvé magnifique, mais il reconnaît avoir été surpris par la chaleur et envisage de revenir l'année prochaine pour la 31e édition.

Du côté des femmes, Sophie Gardon fait son grand retour après 4 années de repos dues à un problème au genou ; elle remporte la première place du podium Femmes en 3 h 16'56". Elle espérait réaliser un temps aux alentours de 3 h 10 avec un groupe d'hommes, mais la côte du 30e km et la chaleur ne lui ont pas permis d'atteindre ses objectifs, mais pour un retour, nous pouvons saluer cette performance qui la place 16e au classement général toutes catégories.

Le départ du semi-Marathon fut donné quelques minutes après le Marathon ; cette année, la participation est légèrement en baisse avec 276 concurrents contre 303 en 2017, là aussi de nombreux étrangers avaient fait le déplacement pour participer à cette superbe course.

C'est Frédéric Tete qui franchit la ligne d'arrivée en premier en 1 h 17' 32", la première femme Élodie MENOÙ réalise un temps de 1 h 33'40".



LES PODIUMS



Marathon

1 – HALL Jason	2 h 39 min 29 s
2 – ARAGAW Samuel	2 h 39 min 55 s
3 – DEGAGE Tutea	2 h 46 min 45 s

Semi-Marathon

1 – TETE Frédéric	1 h 17 min 32 s
2 – BOLBARISI Taïdou	1 h 19 min 12 s
3 – DIGONNET Franck	1 h 21 min 11 s

OPEN DE GOLF 2018



Comme tous les ans, l'Open de Golf de Tahiti débute par une journée ProAm qui permet aux professionnels de reconnaître le parcours, mais également aux amateurs de rencontrer des joueurs de haut niveau et de faire leur connaissance en partageant leur expérience sur le green.

131 golfeurs amateurs et professionnels répartis par équipe de 4 joueurs, dont 1 professionnel, ont joué en scramble simple ; jeu rapide qui permet de choisir la meilleure balle, afin de ne pas retarder l'ensemble des groupes.
On notera la présence de plus de 20 joueurs de Moorea.

Les amateurs ont pu apprécier la dextérité des professionnels, ainsi l'équipe conduite par le Wallisien, Selevasio Kulifatai, a été très impressionnée lorsqu'au trou n° 9, il a envoyé sa balle à plus de 350 m traversant l'obstacle d'eau depuis le départ le plus éloigné.
Toujours avec ce joueur impressionnant par sa puissance, ils ont pu admirer un demi-swing avec un pitch au trou n° 8 pour se placer à proximité du drapeau.



C'est une équipe de Nouvelle-Calédonie qui remporte le ProAm en Brut avec un score impressionnant de - 16 (54 coups pour un par de 70).

Le Podium est complété par une deuxième équipe de Nouvelle-Calédonie ex aequo au score Brut avec l'équipe de Polynésie qui réalise 58 soit -12 par rapport au Par

En Net, c'est une équipe de Moorea qui joue à domicile et qui l'emporte avec un score de 52.

Ces échanges, dans une ambiance très conviviale, sont toujours très enrichissants et certains pros vont même jusqu'à donner des conseils à leurs partenaires de jeu.





PRO-AM 2018
Classement Net - Total 52

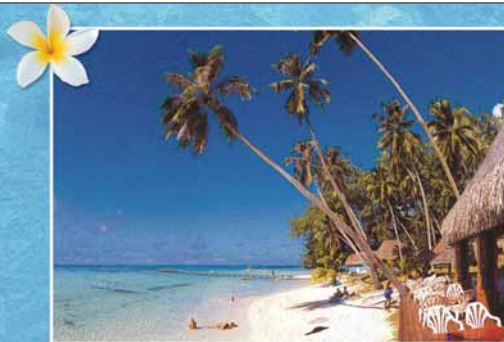
1 ENGEL Samuel - Pro -	
CLARK Albert	Moorea Green Pearl
JAMET Vairoa	Moorea Green Pearl
TEVAEARAI Didier Tahiarii	Moorea Green Pearl

PRO-AM 2018
Classement Brut - Total 54

1 HIGGINS Dylan - Pro -	
BENOIT Dylan	QUETIGNY
CASTAGNE Guillaume	OUENGHI
DARRASON Djaïa	TINA




Tipaniers
moorea



Deux restaurants à votre disposition tout au long de l'année

Le Midi, Le BEACH restaurant et sa vue imprenable sur le lagon de Haapiti pour un déjeuner décontracté.
ouvert tous les jours : de 6h30 à 9h30 pour le petit déjeuner
de 12h00 à 14h15 pour le déjeuner
Bar sur la plage ouvert jusqu'à 19h00

Le Soir, le restaurant JARDIN
vous accueille dans son cadre plus intime idéal pour les dîners romantiques.
ouvert tous les soirs à partir de 18h30



Renseignements & Réservations :
40 56 12 67 - tipaniersresa@mail.pf

33e édition

Pour la 2e année consécutive, l'Open de Golf de Tahiti s'est déroulé au Moorea Green Pearl Golf Course du 22 au 25 mai dernier.

Cette compétition de renommée internationale est organisée par la Fédération Polynésienne de Golf en partenariat avec PGA Australie qui ont choisi le Moorea Green Pearl Golf Course pour la qualité du terrain et surtout la technicité du parcours.



Un parcours très technique.

Après trois jours de compétition, avant le 4e et dernier parcours, c'est le Néo-Zélandais, James Antiss, qui se trouvait en tête du classement avec un cumul de -5 par rapport au Par, suivi par le Polynésien Vaita Guillaume(-3) ex æquo avec l'Australien Blake Roberts (-3) et un autre Australien Tim Stewart (-3).

Cette finale s'annonçait sous de bons auspices, le beau temps était au rendez-vous et peu de vent pour perturber les 54 concurrents répartis en 18 équipes de 3 joueurs.

Dès les premiers trous, Tim Stewart enchaîne les birdies tandis que le leader James Antiss a du mal à conserver son avance acquise lors des 3 premiers trous et se fait dépasser par Tim Stewart après une succession de Bogeys; de son côté, Vaita Guillaume, après un début de parcours correct, perd des points au niveau du trou n° 13 avec un green d'une grande difficulté liée à une pente qui ne pardonne aucune erreur.

Tim Stewart conservera son avance jusqu'au dernier trou pour terminer avec une excellente carte de 65 soit -5 par rapport au Par ce qui lui donne un cumul de -8 sur l'ensemble de la compétition, tandis que James Antiss réalise une carte de 69 avec juste un point en dessous du par et fini deuxième avec un cumul de -6 sur les 4 jours.

On notera aussi la performance de Michael Wright qui se classe 3e avec un total de -4, suivi par Blake Poverbs avec -3, le polynésien Vaita Guillaume se classe 5e avec -2.

Cette journée a permis d'assister à de superbes coups, que ce soit en drive ou bien en approche, ainsi qu'en putting d'une impressionnante précision.



Grégory HUMBERT Directeur du Green Pearl Moorea et Christian LAUSUN Président de la Fédération Polynésienne de Golf



Gabriel BEAUMONT, Secrétaire Adjoint de la Fédération Polynésienne de Golf, Arii de MEYER et Dimitri DAVID.

La relève est assurée!

Au cours de ce tournoi, on remarquera particulièrement la prestation de deux jeunes espoirs polynésiens, Ari de Meyer et Dimitri David, tous deux âgés de 13 ans, qui ont impressionné le public et même surpris les professionnels par la qualité de leur jeu;

ils se placent respectivement 9e et 11e en catégorie amateur.

Le vainqueur de la catégorie amateur est Morgan Dufour de Nouvelle-Calédonie, concernant les féminines c'est Maggy Dury qui se place en tête.

Cette 33e édition de l'Open de Tahiti s'est déroulée dans d'excellentes conditions, et la Fédération donne rendez-vous à tous les amateurs de golf pour la 34e édition qui se déroulera l'année prochaine toujours sur le superbe golf de Moorea.



OPEN 2018

1-	STEWART Tim Australie	-8	272
2 -	ANTISS James Nouvelle Zélande	-6	274
3 -	WRIGHT Michael Australie	-4	276



Prochaines journées portes ouvertes
15 au 30 septembre 2018

Le Green Pearl Golf Course de Moorea a choisi Club Car

cap
tahiti



Club Car®

Distributeur exclusif agréé Club Car en Polynésie Française



Boutique Hôtel partenaire officiel du Golf de Moorea

Boutique Hôtel



14 rue Wallis et 17 cours de l'Union Sacrée

Tél : 40 85 44 25 - Du lundi au vendredi de 8h00 à 16h30 - Samedi de 8h30 à 12h00



Médecins de garde sur MOOREA

Week end et jours fériés *

		Juillet	Août	Septembre	Octobre
D ^{re} BARRAILLE Dominique	Tel : 40 56 27 07		18 - 19	01 - 02	13 - 14
D ^{re} BUONAMINI Sabrina	Tel : 40 56 15 55	14 - 15			27 - 28
D ^r JOUVE Jean-Marc	Tel : 40 56 44 63		15		06 - 07
D ^{re} DUTERTRE-GEVOLDE Marie-Paule	Tel : 40 56 18 18 87 23 83 94	28 - 29		15 - 16	
D ^r BOUCHET Nicolas	Tel : 40 56 47 47	07 - 08	25 - 26		20 - 21
D ^r GAUDARD Franck	Tel : 40 56 44 63		11 - 12	29 - 30	
D ^{re} GALLEZOT-GIRARDEAU Dorothée	Tel : 40 56 32 32		04 - 05	22 - 23	
D ^{re} BUSSEUIL Brigitte	Tel : 40 56 26 19	21 - 22		08 - 09	


Jours fériés : la garde commence à partir de 06h00 jusqu'à 06h00 le lendemain

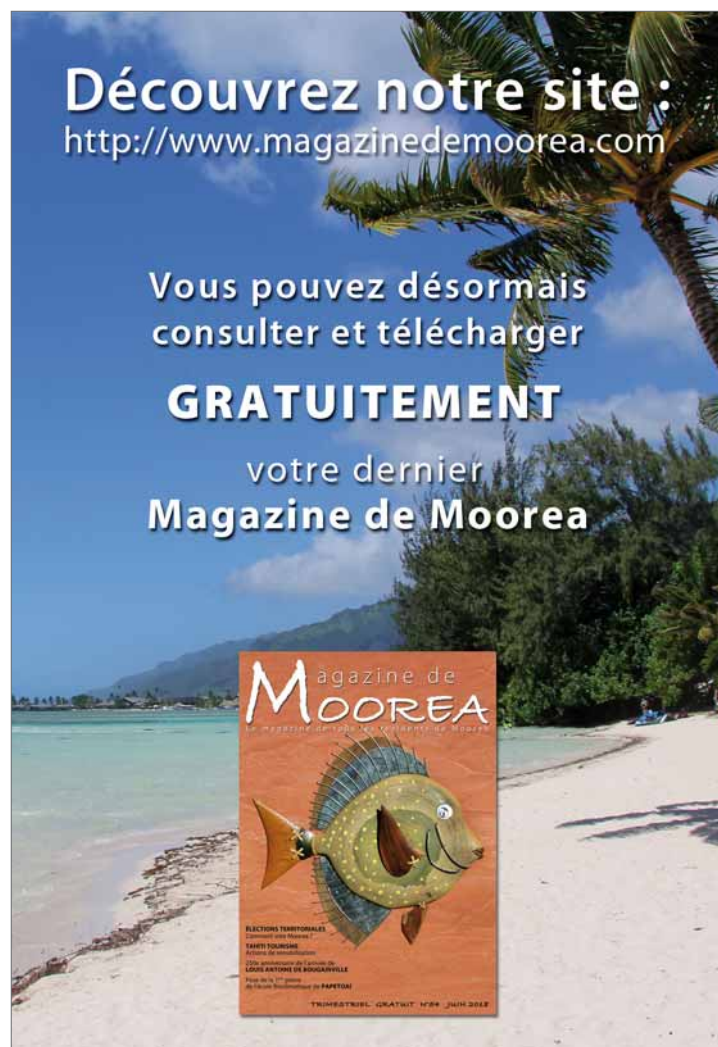
Week-end : la garde commence le **samedi** à compter de **12h30** jusqu'au **dimanche à 06h00** puis du **dimanche matin à 06h00** jusqu'au **lundi matin à 06h00**.

La liste des médecins de garde est consultable sur le site du Conseil de l'Ordre des Médecins <http://www.ordre-medecins-polynesie.com>

Il est mis à jour le jeudi de chaque semaine ou la veille des jours fériés.

* Sous réserve de modifications du Conseil de l'Ordre des médecins.

Mairie de Moorea	40 55 04 55
Pompiers	18
Caserne de PaoPao	40 56 20 18
Caserne de Nuuroa	40 56 32 70
Police municipale Afareaitu	40 56 36 36
Police municipale Papataoi	40 56 14 10
Gendarmerie	17
Brigade PaoPao	40 55 25 05
Hôpital Afareaitu Urgences	40 56 24 24
Vahine Orama Moorea  Vahine Orama Moorea	87 28 16 86
SOS Suicide Site : www.sossuicide.pf	40 44 47 67 87 20 25 23
Polynésienne des Eaux Site : www.polynesiennedeseaux.pf	40 55 07 55 87 79 59 82
EDT Site : www.edt.pf	40 55 01 55



Découvrez notre site :
<http://www.magazinedemoorea.com>

Vous pouvez désormais
consulter et télécharger
GRATUITEMENT
votre dernier
Magazine de Moorea

Magazine de MOOREA
LA REVUE OFFICIELLE DE LA COMMUNAUTE MOOREAISE

ÉLECTIONS TERRITORIALES
Commune de Moorea
TARETI TOUNGAHE
Président de la Commune
2014-2017
LOUIS ANTOINE DE BRUGARDELLE
Président de la 1^{re} zone
de l'arrondissement de PAPETONI

TRIMESTRIEL - GRATUIT - 1500 JUN 2014

DÉCOREZ VOTRE JARDIN À MOOREA

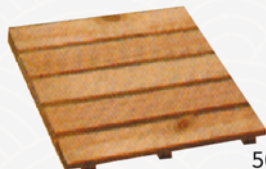
**+ de 200
MODÈLES
en magasin**



Veca, conçoit, fabrique et commercialise des pots rotomoulés de haute qualité depuis 25 ans.



Jardinière en bois
80x40x39cm
Réf : 6055013
40x40x39
réf : 6055014



Dalle carrée épaisse
5 lattes, qualité supérieure
50 x 50 x 3,5 cm
Réf : 6056006

Disponible aussi en 1 x 1 m

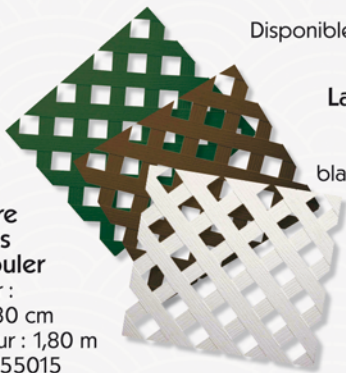
Terreau standard ou semi potting mix ou Compost Enrichi 100% Araka
import direct NZ
Réf : 6035015/6035020

Import direct Europe

Carrelage Galet
Réf : 3093485



Bordure en bois à dérouler
Hauteur : 20 ou 30 cm
Longueur : 1,80 m
Réf : 6055015



Lattice privacy
1m20 x 2m40
Coloris : blanc, crème, vert ou marron foncé
Réf : 9045020 à 9045024



Moquette imitation gazon
7 mm
Réf : 3094088
23 mm
Réf : 3094092

GRAND CHOIX DE GRAINES



Panneau en bois
1m80 x 1m80
ou en
90cm x 1m80
Réf : 6055002

Polymat Moorea vous propose également un grand choix de luminaires solaires, à LED pour éclairer et embellir votre jardin.



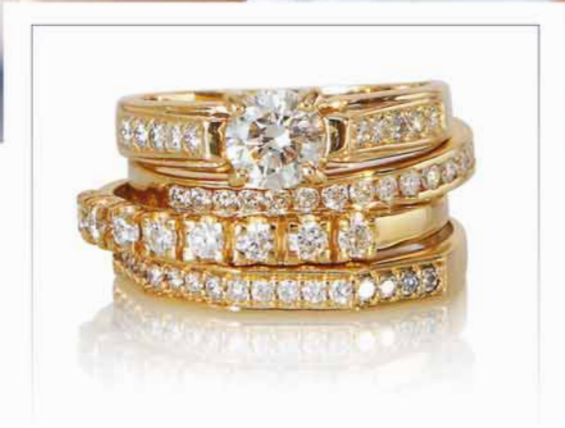
OUVERT EN JOURNÉE CONTINUE
lundi au vendredi : 7h - 17h30
le samedi : 8h - 16h
et les jours fériés : 8h - 12h



Tél. : 40 55 05 50 - Fax : 40 56 14 26

Polymat Moorea - polymatmoorea@polymat.pf





ENZOR

B I J O U T E R I E

SPÉCIALISTE EN BIJOUX D'ÉVÈNEMENTS

FIANÇAILES | MARIAGES | NAISSANCES | BAPTÊMES | ANNIVERSAIRES | PERÇAGES

22 AVENUE DU MARÉCHAL FOCH • T : +(689) 40 41 91 66 • WWW.ENZOR.PF   